

CHECKLISTA UNDERSÖKNING

En undersökning genomförs för att svara på frågan om planens genomförande kan antas medföra betydande miljöpåverkan (BMP), där undersökningen är en analys som leder fram till ställningstagandet om en strategisk miljöbedömning ska göras och en miljökonsekvensbeskrivning (MKB) behöver tas fram för en plan eller ej. För en plan som kan antas innebära betydande miljöpåverkan skall enligt 4 kap. 34 § Plan- och bygglagen (2010:900) en strategisk miljöbedömning göras och en MKB tas fram.

Checklistan ska också användas till att identifiera frågor som bör utredas vidare i planarbetet, trots att planens genomförande inte bedöms innebära betydande miljöpåverkan. Då bedömningarna görs i ett tidigt skede i planarbetet kan de under planarbetets gång komma att ändras, i och med att ny kunskap kan tillkomma samt att inriktningen på planförslaget kan komma att ändras, vilket innebär att bedömningarna ska ses som preliminära.

Begrepp:

Strategisk miljöbedömning

Processen för miljöbedömning- och konsekvensbeskrivningsarbetet

Miljökonsekvensbeskrivning

Skriftlig dokumentation av miljöbedömningen

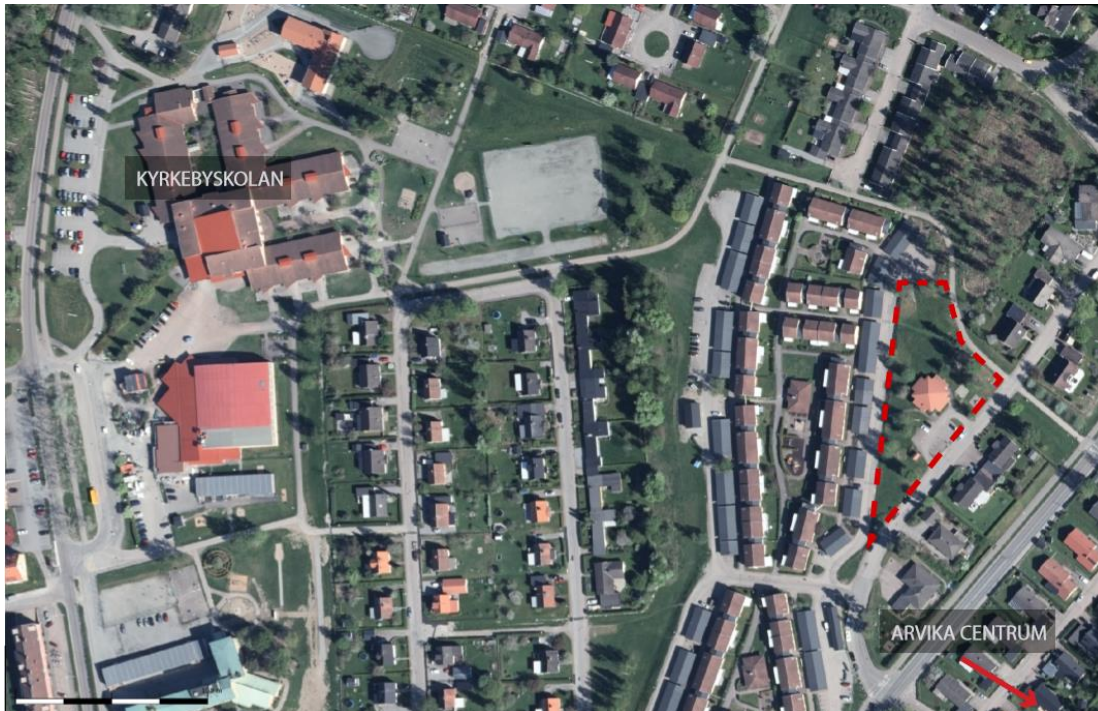
Undersökning

Bedömning av om en plan behöver mkb eller ej

Detaljplan för:	Fågelsången 2, Arvika kommun
Fastighetsbeteckning:	Fågelsången 2
Planens syfte:	Planen möjliggör en utökning med två avdelningar av förskoleverksamheten inom fastigheten Fågelsången 2. En ändring av detaljplanens markanvändning behövs.
Handläggare:	Sofia Wedin, SBK Värmland AB
Kort beskrivning av befintlig miljö/naturmiljö:	Fastigheten omfattar en yta på ca 3400 m ² som, förutom befintlig bebyggelse, består av ett gräsområde med varierande höjder och enstaka träd. Trädslagen björk, tall, rönn, pil och äppelträd finns inom fastigheten. Berg i dagen konstaterades vid platsbesök. I nordväst är gräsområdet plant och öppet medan södra delen består av sluttande mark. I norr angränsar en gång- och cykelbana mot fastigheten och ett skogsområde med tätbevuxen ungskog är beläget norr om gång- och cykelbanan. I övrigt består omgivningen av bostadsområden samt gator med återvändsgränd.

Planens syfte och huvuddrag

Planen ska ge möjlighet att utöka förskoleverksamheten inom fastigheten Fågelsången 2. Det finns ett behov av att skapa fler förskoleplatser inom Arvika, och utskottet för Lärande och stöd har därför uppdragit åt förvaltningen att utarbeta ett förslag till plan för långsiktig utveckling av förskoleverksamheten. I planen som tagits fram anges att man önskar utöka förskolan som är belägen inom fastigheten Fågelsången 2 med två avdelningar. Fastigheten är idag bebyggd med en förskoleavdelning. En ny detaljplan behövs tas fram för att ge möjlighet för markanvändningen förskola (S₁), i övrigt anses gällande planbestämmelser förenliga med den utbyggnad som önskas.



Kartan visar planområdet rödmarkerat.

Platsens förutsättningar

Den gällande detaljplanen vann laga kraft 1977-08-24 och anger kvartersmark för bostadsändamål. Detaljplanens genomförandetid har utgått. Fastigheten Fågelsången 2 inrymmer idag en förskola bestående av en avdelning. Inom fastigheten finns även en parkering samt en förrådsbyggnad. Fastigheten ägs av Arvika Fastighets AB. Planförslaget tar gräsområdet kring förskolan i anspråk.

Nuvarande miljöbelastningar inom planområdet

Inga kända miljöbelastningar finns inom området.

Nuvarande miljöbelastning från omgivningen

Det finns inga uppgifter om markföroreningar inom fastigheten. Eventuellt buller i området orsakas av trafik till och från förskolan, varutransporter och de närliggande bostäderna. Gatorna är återvändsgränder vilket gör att ingen genomfart sker i området. Den aktuella parkeringslösningen vid förskolan uppges idag även stundtals nyttjas som vändplan istället för den befintliga vändzonen längre norr ut, vilket orsakar obehörig trafik nära förskolebyggnaden.

Nollalternativ

Om planförslaget inte genomförs gäller fortsatt nuvarande användningsbestämmelser inom planområdet och förskoleverksamheten som bedrivs i lokalerna kan anses planstridig.

Lokaliseringsalternativ

Platsen är vald utifrån den direkta närheten till befintlig förskola. Liknande verksamhet bedrivs idag. Platsen anses lämplig för förskoleverksamhet med en gynnsam lokalisering med befintlig infrastruktur, närhet till grönyta och etablerade bostadsområden.

Planens tänkbara effekter på miljön (inom och utanför planområdet)

GÄLLANDE REGLERINGAR OCH SKYDDSVÄRDEN				
1. Förordnanden/Skydd				
Berör planen:				
Faktorer	Påverkan			Kommentarer /åtgärder i planen http://www.gis.lst.se/
	Stor	Liten	Kanske	
3-4 kap MB Hushållningsbestämmelser, Riksintressen		X		Området berörs inte av några skydd enligt 3-4 kap MB.
7 kap MB (Naturreservat, strandskydd, biotopskydd mm.)		X		Området berörs inte av några skydd enligt 7 kap MB.
Artskyddsförordningen (2007:845)		X		Inga fynd har rapporterats i närområdet.
Kulturresevat, byggnadsminnen eller fornminnen (Kulturminneslagen m. fl.)		X		Finns inget utpekat.
Internationella konventioner (Natura2000, RAMSAR)		X		Finns inget utpekat.
2. Riksintresse för natur- kulturminnesvård och rörligt friluftsliv				
Kommer planen att beröra:				
	Påverkan			Kommentarer /åtgärder i planen
	Stor	Liten	Kanske	
Område av riksintresse för naturvården		X		Finns inget utpekat.
Område av riksintresse för kulturminnesvården		X		Finns inget utpekat.
Område av riksintresse för det rörliga friluftslivet, MB kap 3:6		X		Finns inget utpekat.
Område av riksintresse för skyddade vattendrag, MB kap. 4:6		X		Finns inget utpekat.
Område av riksintresse för kust-turism-och friluftsliv, MB kap. 4:2		X		Finns inget utpekat.
Område som ingår i nätverket Natura 2000		X		Området berör inga Natura2000 områden.
Natur (nyckelbiotop, kommunala grönstrukturplaner, större opåverkade områden, naturminne, ekologisk känslighet, tyst område, större träd)		X		Finns inget utpekat.

Kultur		X		I kulturmiljöprogrammet "Ditt Värmland" är centrala Arvika utpekade som kulturhistoriskt intressant. Södra delen av fastigheten är belägen inom detta område, men inga kulturhistoriska byggnader finns inom fastigheten.
Friluftsliv		X		Planförslaget tar grönområdet inom fastigheten i anspråk. Grönytan kan idag användas som passage och plats för spontanlek, något som inte är möjligt vid en ändring av planen. Skogsområdet norr om fastigheten påverkas inte av planförslaget.
3. Högt naturvärde				
Kommer planen att beröra:	Påverkan			Kommentarer /åtgärder i planen
	Stor	Liten	Kanske	
område med högt regionalt naturvärde (Länsstyrelsens naturvårdsplan)		X		Ingen påverkan.
område utpekade i kommunal naturvårdsplan		X		Ingen påverkan.
område som är utpekade i skogsstyrelsens nyckelbiotop eller sumpskogsinventering		X		Ingen påverkan.
4. Ekologiskt särskilt känsligt område				
Kommer planen att beröra:				
	Påverkan			Kommentarer /åtgärder i planen
	Stor	Liten	Kanske	
område vilket anses ekologiskt särskilt känsligt (enligt kommunens översiktsplan)		X		Ingen påverkan.
5. Skyddsavstånd				
Kan planen innebära att:				
	Påverkan			Kommentarer /åtgärder i planen
	Stor	Liten	Kanske	
verksamhet/-er lokaliseras så att riktvärde för skyddsavstånd till befintlig bebyggelse enligt "Bättre plats för arbetet" inte uppfylls		X		Ingen påverkan.
EFFEKTER PÅ MILJÖN				
6. Mark				
Kan planens genomförande orsaka:				
	Påverkan			Kommentarer /åtgärder i planen
	Stor	Liten	Kanske	

instabilitet i markförhållandena eller de geologiska grundförhållandena; risk för skred, ras etc.		X		Ingen påverkan. Markens består av morän samt berg vilket även visuellt konstaterades vid platsbesök.
skada eller förändring av någon värdefull geologisk formation		X		Ingen påverkan.
risk för erosion		X		Ingen påverkan.
förändrade sedimentationsförhållanden i vattendrag, sjöar eller havsområde		X		Ingen påverkan.
Har området tidigare använts som tipp, utfyllnadsplats, industrimark eller dylikt varvid miljö- och hälsofarliga ämnen kan finnas lagrade i marken		X		Ingen påverkan.

7. Luft och klimat

Kan ett genomförande av planen medföra:

	Påverkan			Kommentarer /åtgärder i planen
	Stor	Liten	Kanske	
väsentliga luftutsläpp eller försämring av luftkvalitén		X		Ingen påverkan.
obehaglig lukt		X		Ingen påverkan.
förändringar i lufrörelser, luftfuktighet, temperatur eller klimat (regionalt eller lokalt)		X		Ingen påverkan.

8. Vatten

Kan ett genomförande av planen medföra:

	Påverkan			Kommentarer /åtgärder i planen
	Stor	Liten	Kanske	
hantering av för risk för översvämning av 100 års-, 200 års- eller beräknat högsta flöde		X		Ingen påverkan.
förändringar på grundvattenkvalitén		X		Ingen påverkan.
förändring av flödesriktningen för grundvattnet		X		Ingen påverkan.
minskning av vattentillgången i någon yt- eller grundvattentäkt		X		Ingen påverkan.
förändrade infiltrationsförhållanden, avrinning eller dräneringsmönster med risk		X		Planförslaget förväntas leda till ökad mängd hårdgjorda ytor. Omkringliggande grönområden och icke hårdgjord yta inom området bedöms i nuläget kunna omhänderta

för översvämning/uttorkning				dagvattnet. Dagvattenhanteringen kommer att utredas inom detaljplanarbetet.
förändringar i ytvattenkvaliteten (bakteriologiskt eller kemiskt, temperatur och omblandning)		X		Ingen påverkan.
förändrat flöde eller riktning eller strömförhållanden i något vattendrag, sjö eller havsområde		X		Ingen påverkan.
att vattendom krävs		X		Nej.
9. Vegetation				
Kan ett genomförande av planen medföra:				
	Påverkan			Kommentarer /åtgärder i planen
	Stor	Liten	Kanske	
betydande förändringar i antalet eller sammansättningen av växtarter eller växtsamhällen		X		Ingen påverkan.
minskning i antal av någon unik, sällsynt eller hotad växtart eller växtsamhälle		X		Ingen påverkan.
införande av någon ny växtart		X		Ingen påverkan.
10. Djurliv				
Kan ett genomförande av planen medföra:				
	Påverkan			Kommentarer /åtgärder i planen
	Stor	Liten	Kanske	
betydande förändringar av antalet eller sammansättningen av djurarter i området (däggdjur, fåglar, reptiler, skaldjur, insekter)		X		Ingen påverkan.
minskning i antalet av någon unik, sällsynt eller hotad djurart		X		Ingen påverkan.
införande av nya djurarter i området, eller verka som gräns för djurens förflyttningar och rörelser		X		Ingen påverkan.
försämring av fiskevatten eller jaktmarker		X		Ingen påverkan.
11. Stads- och landskapsbild				
Kan ett genomförande av planen medföra:				

	Påverkan			Kommentarer /åtgärder i planen
	Stor	Liten	Kanske	
en förändring av någon utsikt eller landskapsmässigt/stadsmässigt skönhetsvärde eller skapas någon för allmänheten obehaglig landskapsbild/stadsbild		X		Planförslaget kan påverka de kringliggande bostädernas synfält då den öppna ytan minskar. Placering av byggnad kommer utredas inom ramen för detaljplanen för minst möjlig påverkan. Förlust av enstaka träd kan ske beroende på byggnadens placering.
12. Miljöpåverkan från omgivningen				
Kan ett genomförande av planen medföra:				
	Påverkan			Kommentarer /åtgärder i planen
	Stor	Liten	Kanske	
kan befintlig miljöstörande verksamhet i omgivningen ha negativ inverkan på projektet		X		Ingen påverkan.
ligger befintlig miljöstörande verksamhet i omgivningen på otillräckligt skyddsavstånd enligt "Bättre plats för arbete"		X		Ingen påverkan.
EFFEKTER PÅ HÄLSA				
13. Störningar; utsläpp, buller, vibration mm				
Kan ett genomförande av planen medföra:				
	Påverkan			Kommentarer /åtgärder i planen
	Stor	Liten	Kanske	
ökade utsläpp av hälsofarliga ämnen		X		Planförslaget bedöms inte ge upphov till ökade utsläpp av hälsofarliga ämnen. En förväntad trafikökning antas medföra en ökning av avgasutsläpp i området men ökningen bedöms i nuläget vara ringa.
ökning av nuvarande ljudnivå <i>(från trafik eller verksamhet, orsakad av planen eller som påverkar planområdet)</i>		X		Planförslaget förväntas medföra en trafikökning vilket påverkar den nuvarande ljudnivån under enstaka tillfällen under dagen. Även ett ökat barnantal förväntas påverka ljudnivån.
att människor exponeras för ljudnivåer över rekommenderade gränsvärden		X		I nuläget finns inga upplevda problem och då de berörda gatorna varken är högt belastade eller är genomfartsleder bedöms ökningen inte påverka ljudmiljön nämnvärt. Byggnadens utformning bör ta hänsyn till frågan för att uppnå ett gott inomhusklimat, vilket blir en byggt teknisk fråga att hantera.
vibrationer som kan störa människor		X		Ingen påverkan.

Elektriska eller magnetiska fält		X		Ingen påverkan.
Gifter i miljön		X		Ingen påverkan.
Djurhållning med allergirisk		X		Ingen påverkan.

14. Ljus och skarpt sken

Kan ett genomförande av planen medföra:

	Påverkan			Kommentarer /åtgärder i planen
	Stor	Liten	Kanske	
nya ljussken som kan vara bländande		X		Planförslaget förväntas medföra ökad trafik till området vilket gör att utformning är viktigt för att minska störning av ljussken. Detta utreds inom ramen för detaljplanen.

15. Risk och säkerhet

Kan ett genomförande av planen medföra:

	Påverkan			Kommentarer /åtgärder i planen
	Stor	Liten	Kanske	
explosionsrisk		X		Ingen risk.
risk för utsläpp av särskilt miljö- och hälsofarliga ämnen		X		Ingen risk.
Att vid händelse av allvarlig olycka eller andra omständigheter innebära att människor utsätts för hälsofara		X		Ingen risk.
att människor utsätts för hälsofara inklusive mental ohälsa		X		Ingen risk.
risk för att människor utsätts för joniserade strålning (radon)		X		Ingen risk.
kan ett genomförande av planen ge upphov till förändrade risker i samband med transport av farligt gods		X		Bedöms inte ge upphov till förändrade risker.
Brandrisk och utrymning (ev. samråd med Räddningstjänsten)		X		Det finns flera alternativa tillfartsvägar till området vilket möjliggör en god framkomlighet.

16. Mark- och vattenanvändning

Kan genomförandet av planen medföra:

	Påverkan			Kommentarer /åtgärder i planen

	Stor	Liten	Kanske	
avsevärd förändring av mark eller vattenanvändning i området		X		Planförslaget innebär en utveckling av befintlig funktion vilket skapar en mindre förändring av mark och vattenanvändning i området.
17. Naturresurser				
Kan genomförandet av planen medföra:				
	Påverkan			Kommentarer /åtgärder i planen
	Stor	Liten	Kanske	
Nyttjande av ändliga naturresurser		X		Inga nya resurser tas i anspråk genom planförslaget.
Vattenresurser		X		Se ovan.
Areella näringar (jord- och skogsbruk, djurhållning, fiske)		X		Se ovan.
Spridning av ämnen från samhällets produktion		X		Se ovan.
Alstring av avfall		X		Förskoleverksamheten alstrar idag en viss mängd avfall vilken kommer att öka genom expansionen av verksamheten, men detta tas omhand enligt kommunens avfallsplan. Idag bedrivs ingen sopsortering för verksamheten men en återvinningsstation vara lämplig.
Annat (transportarbete, återvinning, kommunikationer, energiförsörjning, annan exploatering)		X		Ingen påverkan.
18. Transporter/Kommunikationer				
Kan ett genomförande av planen:				
	Påverkan			Kommentarer /åtgärder i planen
	Stor	Liten	Kanske	
Ge upphov till betydande fordonstrafik.		X		Planförslaget förväntas medföra en trafikökning, dock ej i betydande omfattning.
Påverka trafiksäkerheten.		X		Förhållandena för en säker lekmiljö, hämta/lämna-lösning samt varutransporter/sophämtning behöver utredas inom arbetet med planförslaget.
19. Rekreation, rörligt friluftsliv				
Kan ett genomförande av planen medföra:				
	Påverkan			Kommentarer /åtgärder i planen
	Stor	Liten	Kanske	
Försämrad kvalitet eller kvantitet på någon rekreativ möjlighet (strövområde, vandringsled, rekreativ anläggning etc.)		X		Planförslaget innebär en minskning av tillgång till grönyta i området. Dock bedöms området inte förlora någon rekreativ möjlighet då grönytan idag inte fyller den funktionen. Andra rekreativsytter

				finns i närheten.
20. Kulturminnesvård				
Kan ett genomförande av planen:				
	Påverkan			Kommentarer /åtgärder i planen
	Stor	Liten	Kanske	
Negativt påverka område med fornlämningar eller annan kulturhistoriskt värdefull miljö (kulturminnesvårdsprogram)		X		Ingen påverkan.
MILJÖBALKEN				
21. Bestämmelser i miljöbalken				
	Påverkan			Kommentarer /åtgärder i planen
	Stor	Liten	Kanske	
Är ett genomförande av planen förenligt med bestämmelserna i 3 och 4 kap. miljöbalken		X		Ja.
Iakttas gällande miljö kvalitetsnormer enligt 5 kap. miljöbalken		X		Ja.
Kommer verksamheter som planen tillåter eller iordningställandet av planområdet att kräva anmälan eller tillstånd enligt miljöbalken		X		Nej.
22. Miljö kvalitetsnormer enligt 5 kap MB.				
	Påverkan			Kommentarer /åtgärder i planen http://www.naturvardsverket.se/Start/Lagar-och-styrning/Miljokvalitetsnormer/
	Stor	Liten	Kanske	
Föroreningar i utomhusluft (SFS 2010:477)		X		Planförslaget bedöms inte ge upphov till en ökning av luftföroreningar. Detta mot bakgrund av rådande och prognostiserade trafikförhållanden och den stadsstruktur som råder med relativt låg och gles bebyggelse som möjliggör genomluftning och utspädningseffekter.
Vattenförekomster (SFS 2004:660) <i>(ytvatten och grundvattenförekomst)</i>		X		Större hårdgjorda ytor och ökad fordonstrafik skulle i viss mån kunna påverka mängden förorenande ämnen som transporteras till Kyrkviken via dagvattnet.
Föroreningar i fisk- och musselvatten (SFS 2001:554)		X		Berörs ej.
Omgivningsbuller (SFS 2004:675) <i>(gäller idag endast kommuner över</i>		X		Ej aktuellt.

100 000 inv att de ska kartlägga och upprätta åtgärdsprogram)				
23. Social hållbarhet				
	Påverkan			
Sammanställning av planens påverkan på social hållbarhet	Planförslaget bedöms ha en positiv inverkan på den sociala hållbarheten då förskoleverksamheten kan ligga kvar på samma plats men utöka barnantalet. Vid platsbesök bedöms den norra gräsytan inom fastigheten endast användas som ett informellt gångstråk då det upplevs genare för skolelever än gång- och cykelbanan som finns i anslutning till området. Gräsytan bedöms inte inbjuda till lek eller rekreation på grund av ytans storlek och utformning. Vad som kunde utläsas fanns inga spår av annan användning än gångstråk.			
Jämställdhet	Förskolan ligger i anslutning till bostadsbebyggelse, kollektivtrafik och till upplysta cykel- och gångvägar vilket kan bidra till ett enkelt vardagsliv för föräldrar av alla kön.			
Barnens perspektiv	I och med användningen förskola (S ₁) är det viktigt att säkerställa att planområdet innehåller tillräckligt med friyta. Det blir även viktigt att det finns friyta skyddad mot buller.			
Tillgänglighet för personer med funktionsnedsättning	Det bedöms finnas goda möjligheter att få till en god tillgänglighet i området.			
24. Transport, kommunikation, teknisk försörjning				
	Påverkan			Kommentarer /åtgärder i planen
	Stor	Liten	Kanske	
Vägar av riksintresse		X		Berörs ej.
Järnvägar av riksintresse		X		Berörs ej.
Ledningsstråk av riksintresse		X		Berörs ej.
Reservatsområde för väg		X		Berörs ej.
Reservatsområde för järnväg		X		Berörs ej.
Reservatsområde för teknisk försörjning		X		Ej aktuellt.
Trafikstruktur		X		Genom planförslaget kan biltrafiken för att hämta och lämna barn förväntas öka morgon och eftermiddag. Förhållandena för trafikökningen och för parkeringsmöjligheter behöver utredas i samband med planförslaget.
Behov av följdinvesteringar				Berörs ej.
Annat				-
25. Lokalklimat och ljusförhållanden				
	Påverkan			Kommentarer /åtgärder i planen
	Stor	Liten	Kanske	
Temperatur		X		Ingen påverkan.
Vindförhållanden		X		Ingen påverkan.
Vindtunneeffekt		X		Ingen påverkan.
Svackor med kalluft		X		Ingen påverkan.
Dimbildning		X		Ingen påverkan.

Snödrev		X		Ingen påverkan.
Norrläge				I fastighetens norra delar finns önskemål om utegård vilket är ett gynnsamt läge, speciellt under sommartid, för att minska barnens solexponering.
Skuggbildning			X	Skuggor innehar en viktig funktion i förskolemiljö och bedöms vara en viktig del att se över i kommande skeden. En ökad skuggbildning för de närboende bedöms ej ske då förskolan föreslås uppföras i ett plan.
Solexponering		X		Barn bör ej vistas i direkt sol.
Annat				-

Samlad bedömning av planens konsekvenser

Markanvändning	Planförslaget innebär att befintlig förskoleverksamhet får planstöd. I praktiken innebär således förslaget ingen förändrad användning av platsen. En förändring av landskapsbild kommer dock ske vid en utökad byggrätt då grönytor tas i anspråk. De närboendes utblickar kommer även förändras.
Övriga tillstånd för planens genomförande	Ej aktuellt.
Förebyggande och/eller kompensationsåtgärder	Ej aktuellt.
Motstående intressen	Fler avdelningar förmodas innebära ökade rörelser och ljudnivåer från både trafik och barn vilket skulle kunna påverka de boende i närområdet. Planförslaget innebär även en förändring av landskapsbild och siktförhållanden för de närboende då byggrätten ökar. Dessa förändringar bedöms vara rimliga i förhållande till att planförslaget gynnar det allmänna intresset med fler förskoleplatser.

SAMMANFATTANDE KOMMENTARER

Att fortsatt beakta i planarbetet bedöms vara trafik, parkering samt dagvattenhantering vid förskolan.

Undersökningen visar på att ingen strategisk miljöbedömning eller miljökonsekvensbeskrivning behöver upprättas för planområdet då planens konsekvenser inte bedöms innebära risk för betydande miljöpåverkan.

Motiverat ställningstagande

Med utgångspunkt från ovanstående checklista gör kommunen den bedömningen att ett genomförande av detaljplan för Fågelsången 2 ej medför betydande miljöpåverkan enligt

MB kap 6§ 11. En miljöbedömning enligt MB kap 6 §11-16-18 bedöms därmed inte behöva göras.

Avstämd med miljöenheten 18-10-29.

18-11-05

.....

Handläggare

Sofia Wedin

Samhällsplanerare