



VERKSAMHETSPLAN 2021-2023

Budget 2021
Vård och omsorg

Arvika kommun



ARVIKA
KOMMUN

Innehållsförteckning

Innehållsförteckning.....	3
Omvärldsanalys	4
Styrmodell	5
Verksamhetsstyrning.....	6
Uppdrag och verksamhet	8
Organisation	11
Verksamhetsmål 2021-2023	12
Driftbudget 2021 och plan 2022-2023	16
Investeringsbudget 2021 och plan 2022-2023.....	16
Större verksamhetsförändringar och investeringar under planperioden	17
Styrande nyckeltal	20

Omvärldsanalys

Inom Vård och omsorg ser verksamheten följande, som påverkar planen för perioden:

Många kommuner och regioner har svårt att rekrytera vissa yrkesgrupper. Konkurrensen om framför allt socionomer och sjuksköterskor har ökat i takt med stora pensionsavgångar. Några upplever också att yrket fått lägre status och en försämrad arbetsmiljö. Löneläget är inte heller tillräckligt attraktivt. Under planperioden behöver verksamheten fortsatt utveckla samverkan med andra kommuner för att tillsammans arbeta med gemensamma värderingar och satsningar.

I budgeten för 2021 föreslår regeringen en fortsatt satsning på Äldreomsorgslyftet. Syftet är att stärka äldreomsorgen och höja kompetensen och samtidigt skapa fler tillsvidareanställningar på heltid inom äldreomsorgen – ett omsorgslyft. Det kan nu också användas till redan anställd personal och första linjens chefer och sträcker sig enligt förslaget till år 2023. Regeringen vill också satsa på en återhämtningsbonus för att förbättra arbetsvillkoren för anställda inom hälso- och sjukvården och omsorgen. Villkoren för bonusen framgår inte i propositionen. En annan satsning som man tar upp är medel för språkträning för anställda inom äldreomsorgen. Dessutom föreslås riktad satsning för att förbättra yrkessvenska hos personal inom äldreomsorgen, som saknar tillräckliga kunskaper för det yrke de utövar.

Schablonersättningen till personlig assistans föreslås att den höjs med 3,5 procent från nästa år och syftet är att det ska täcka pris- och löneökningar.

Regeringen har gett Socialstyrelsen i uppdrag att kartlägga och analysera hur pandemin har påverkat möjligheterna för personer med funktionsnedsättning att få tillgång till daglig verksamhet, och andra kommunala insatser, enligt lagen om stöd och service (LSS).

Socialstyrelsen har sedan tidigare i uppdrag att kartlägga behoven av och tillgången till särskilda boendeformer för äldre. Det finns ingen tydlig nationell bild av helheten. Under planperioden kommer antalet äldre i Arvika över 75 år att öka med ca 300 personer. Behovet av fler platser inom särskilda boenden och även anpassade boenden ökar. I samverkan med andra kommuner finns det också på sikt behov av ett boende för yngre personer med en demenssjukdom.

Nationellt kompetenscentrum för anhöriga har beviljats medel för att kartlägga hur anhöriga och anhörigstödet har påverkats av pandemin, covid-19. Uppdraget ska utmynna i förslag på omedelbara samt långsiktiga stödjande åtgärder under pågående samt kommande kriser och pandemier.

Förväntningarna på välfärdstjänsterna ökar när människors ekonomi förbättras och när informationen, kunskapen och tillgängligheten ökar. De flesta vågar uttrycka sina synpunkter och sina förväntningar. Detta bidrar till ett ökat tryck på välfärdstjänsterna.

Teknikutvecklingen är en stark övergripande förändringskraft. Digitaliseringen och artificiell intelligens (AI) kommer att genomsyra hela vårt samhälle. På sikt kommer många kommunala verksamhetsområden att kunna effektiviseras. I välfärden ger tekniska hjälpmedel som trygghetskameror och läkemedelsrobottar en förutsättning för att den enskilde ska kunna ta större ansvar över sin livssituation.

I samverkan med kommuner arbetar Livsmedelsverket med att fram en beredskapshandbok för att ge kommunerna bättre förutsättningar för att leva upp till ansvarsprincipen, som innebär att säkerställa att det finns mat till skolor och äldreboenden också under en kris.

Styrmodell

Kommunens styrmodell bygger på att den övergripande visionen och verksamhetsidén bryts ner på tre underliggande nivåer. Först genom strategiska mål och de strategier, vägval, som ska tillämpas för att uppnå målen. Därefter konkretiseras de strategiska målen genom övergripande verksamhetsmål som gäller för kommunens samtliga verksamheter och bolag.

Målen beskrivs i fyra perspektiv: Invånare och kunder, Medarbetare, Tillväxt och utveckling, samt Miljö. När det gäller det tidigare perspektivet Ekonomi återfinns målen i styrdokumentet "Mål och riktlinjer för god ekonomisk hushållning". I verksamhetsplanerna bryts de övergripande verksamhetsmålen ner ytterligare och speglar hur respektive verksamhet och bolag bidrar till de gemensamma målen.

Arvika kommuns bolagskoncern är integrerad i styrmodellen och den strategiska planen utarbetas i samråd med bolagen. Kommunfullmäktiges styrning av respektive bolag sker via bolagsordning och ägardirektiv.

Måluppföljning avrapporteras regelbundet under året till kommunfullmäktige genom delårsbokslut och årsredovisning.

Verksamhetsstyrning

Vision Arvika med verksamhetsidé, strategiska mål och strategier beskriver kommunens långsiktiga inriktning och politiska vilja.

Kommunens vision

Arvika – En attraktivare kommun.

Kommunens verksamhetsidé

Vi skapar förutsättningar för ett gott och tryggt liv för de som lever och verkar i Arvika kommun. Vi erbjuder en god service och uppmuntrar kreativitet och initiativkraft. Vi för en ansvarsfull politik där ekonomi i balans är överordnad övriga krav.

Visionen konkretiseras i strategiska mål för invånare och kunder, medarbetare, tillväxt och utveckling, miljö samt ekonomi. Genom att verka i riktning emot de strategiska målen når vi en god ekonomisk hushållning i vår verksamhet. Med god ekonomisk hushållning avses att vi förvaltar våra resurser så att vi skapar en långsiktigt hållbar utveckling, där såväl sociala, ekologiska som ekonomiska perspektiv utgör ledstjärnor.

Våra strategiska mål

Vi är en **attraktiv kommun**, där invånare och kunder är nöjda med vår verksamhet.

Våra strategier för att uppnå målet

- Vi för en öppen och aktiv dialog och ger möjligheter att vara med och påverka.
- Vi har en hög tillgänglighet och är tydliga med vad vi kan erbjuda.
- Vi ser möjligheter med mångfald.
- Vi ser e-tjänster och digitala lösningar som det naturliga valet.

Vi är en **attraktiv arbetsgivare**, där medarbetarna trivs, utvecklas och är stolta över att ge god service.

Våra strategier för att uppnå målet

- Vi erbjuder utvecklingsmöjligheter och meningsfulla arbetsuppgifter.
- Vi arbetar för medarbetarnas hälsa och trivsel.
- Vi skapar förutsättningar för medarbetarnas delaktighet och ansvarstagande.

Vi är en **hållbar kommun** som skapar förutsättningar för tillväxt och utveckling.

Våra strategier för att uppnå målet

- Vi skapar fler bostäder och utvecklar de vi har.
- Vi verkar för bra infrastruktur och goda kommunikationer.
- Vi bidrar tillsammans med andra till ett rikt fritids- och kulturliv.
- Vi skapar förutsättningar för ett starkt och differentierat näringsliv genom att uppmuntra innovation och entreprenörskap.
- Vi arbetar för en höjd utbildningsnivå.
- Vi arbetar för en god folkhälsa.

Vi är en **hållbar kommun** med miljö- och klimatfrågorna i fokus.

Våra strategier för att uppnå målet

- Vi arbetar för ökad resurshushållning.
- Vi producerar och använder förnyelsebar energi.
- Vi arbetar för en giftfri vardag.
- Vi värnar om naturen, den biologiska mångfalden och ekosystemtjänsterna som ger oss dricksvatten, spannmål, fisk och träråvara mm.
- Vi anpassar vårt samhälle till de klimatförändringar som vi inte kan förhindra.

Vi har en **hållbar ekonomi**, där vi använder våra gemensamma resurser på ett ansvarsfullt och långsiktigt sätt.

Våra strategier för att uppnå målet

- Vi för en ansvarsfull politik där ekonomi i balans är överordnad övriga krav.
- Vi skapar utrymme för framtida pensionsåtaganden och verksamhetsutveckling.
- Vi arbetar proaktivt och långsiktigt för att kunna hålla en hög budgetföljsamhet i verksamheterna.
- Vi finansierar investeringar inom den skattefinansierade verksamheten med egna medel

Uppdrag och verksamhet

Administration

Vård och omsorg är indelat i tre avdelningar; LSS, äldreomsorg väst och äldreomsorg öst. Varje avdelning leds av en avdelningschef, vilka tillsammans med verksamhetschefen bildar ledningsgruppen. Underställd verksamhetschef i stab finns bistånd, IT-strateg och systemförvaltare med en gemensam chef. Direkt underställda verksamhetschef finns också MAS (medicinskt ansvarig sjuksköterska), MAR (medicinskt ansvarig för rehabilitering) samt SAS (Socialt ansvarig samordnare). Dessutom i stab kostverksamheten.

Bistånd

Kommunens biståndshandläggare tar emot ansökan, utreder och fattar beslut om rätten till bistånd enligt Socialtjänstlagen och Lagen om stöd och service till vissa funktionshindrade.

Särskilda boendeformer

Särskilda boenden är en övergripande benämning för gruppboenden riktade för de som har en demenssjukdom och för de som är somatiskt långtidssjuka samt servicehus. Det finns totalt 384 platser varav 145 lägenheter inom servicehus, 104 st inom somatiskt boende och 135 platser inom boende för demenssjuka. Utöver dessa finns 17 korttids- och växelvårdspplatser. En korttidsplats kan till exempel beviljas efter sjukhusvistelse då den enskilde har ett stort behov av vård eller rehabilitering, som inte är möjlig att genomföra i hemmet. Växelvård är en regelbundet återkommande insats, som innebär att brukare periodvis vistas på en enhet inom vård och omsorg.

Medicinskt utskrivningsklara

Kommunerna har betalningsansvaret för de medicinskt utskrivningsklara inom somatisk/psykiatrisk akutsjukvård, som väntar på stöd och vård inom kommunens vård och omsorg.

Hemtjänst

I hemtjänsten utförs insatser enligt Socialtjänstlagen (SoL), hemsjukvård enligt Hälso- och sjukvårdslagen (HSL) samt i mindre omfattning insatser enligt Lagen om stöd och service till vissa funktionshindrade (LSS).

Hemtjänsten syftar till att underlätta det dagliga livet när ålder, sjukdom eller funktionsnedsättning gör det svårt att bo hemma och klara sig själv. En rätt insatt hemtjänst utgör en viktig förutsättning för att man ska klara målet "att bo kvar hemma". Dessutom utgör trygghetslarmet ett viktigt stöd.

I kommunen finns tio hemtjänstenheter, varav en enhet har fem nattpatruller. Personalen har till uppgift att följa de insatser som beslutats av biståndshandläggaren. Trygghetsbesök kan verkställas via trygghetskamera om den enskilde önskar. Vidare finns kvälls- och nattsjuksköterska som ansvarar för de medicinska insatserna.

Inom hemtjänsten har man i tätorternas enheter renodlat till viss del serviceinsatserna städ och tvätt. Det finns även möjlighet för privata aktörer utifrån LOV (Lagen om valfrihet) att ge brukarna möjlighet att välja dem vid utförande av serviceinsatser. För närvarande finns det en privat aktör.

Hälso-och sjukvård/rehabilitering

Kommunen ansvarar för hälso- och sjukvårdsinsatser inklusive rehabilitering för brukare över sju år och uppåt.

Sjuksköterskans uppdrag är enligt hälso- och sjukvårdslagen att främja hälsa, medicinskt förebygga, utreda och behandla sjukdomar och skador, lindra lidande samt medverka till en värdig död.

Uppdraget gäller hemsjukvård för de som bor på särskilt boende, vistas på korttidsboende eller bor i ordinärt boende och har behov av att få sjukvård utförd i hemmet.

I sjuksköterskans ansvarsområde ingår att bedöma hälsotillstånd, sätta upp mål för vården, vidta åtgärder, delegera omvårdnadspersonal samt utvärdera. Ansvarar också för introduktion, handledning, utbildning och kontinuerlig fortbildning till vårdpersonal och anhöriga.

Inom enhet rehab arbetar arbetsterapeuter, fysioterapeuter, rehabiliteringsassistenter, instruktör för förflyttningsverksamheten samt hjälpmedelstekniker/repairatör. I de flesta fall bedrivs rehabilitering i brukarnas egna hem och det är också möjligt att ansöka om gruppträning på Rehabcenter. Habilitering finns för personer inom LSS och LASS, som inte tillhör barn- eller vuxenhabiliteringen.

Rehabilitering kan se ut på olika sätt. Det kan vara hjälpmedel som underlättar i vardagen. Det kan också vara fysisk träning eller träning i olika aktiviteter. När det blir mer omfattande ärenden tar rehabiliteringsassistenter över ärendet och utför insatserna enligt en rehabiliteringsplan.

Anhörigcentrum och dess anhörigkonsulenters huvudsakliga arbetsuppgift är att på olika sätt stödja anhöriga samt sprida information om vilket anhörigstöd som finns inom kommunen. Dessutom samordna aktiviteter och tjänster som syftar till att underlätta för de personer som vårdar en närstående, som är långvarigt sjuk, äldre eller som stödjer en närstående med funktionshinder.

Inom kommunen finns ett demensteam där demenssjuksköterska, undersköterska, arbetsterapeut och anhörigkonsulent ingår.

Insatser enligt LSS

Lagen om stöd och service till vissa funktionshindrade gäller för personer med utvecklingsstörning, autism eller autismliknande tillstånd med betydande, bestående begåvningsmässigt funktionshinder efter hjärnskada i vuxen ålder, föranledd av yttre våld eller kroppslig sjukdom, eller med andra varaktiga fysiska eller psykiska funktionsnedsättningar som

uppenbart inte beror på normalt åldrande, om de är så stora och förorsakar betydande svårigheter i den dagliga livsföringen och därmed ett omfattande behov av stöd eller service.

Enligt lagen har verksamheten en skyldighet att särskilt bevaka de funktionsnedsattas situation. I kommunen finns bland annat gruppboendestäder, korttidshem, personlig assistans, daglig verksamhet, ledsagarservice och kontaktpersoner.

Boendestäder med särskild service bygger på småskalighet och syftar till att skapa ett integrerat boende i en lugn och hemlik boendemiljö. Boendena har bemanning dygnet runt. Det finns 83 lägenheter varav 47 är serviceboendestäder, boendestäderna finns i Arvika, Glava, Jössefors samt Edane.

Korttidsvistelsen utgör en avlastningsresurs för barn och ungdomar med stora funktionsnedsättningar. I kommunen finns två enheter för korttidsvistelse, Sävsjövägen och Ljungåsgatan.

Den dagliga verksamheten organiseras i flera olika verksamheter. Innehållet varierar och rör sig om hantering av tvätt, bakning och städning. Det utförs också paketering och monteringsarbeten åt privata företag samt källsortering åt privata företag. Vidare drivs cafeteria på Verkstaden som en daglig verksamhet. Dessutom finns sinnesstimulering, skapande verksamhet och en del rörelseträning. En strävan är att få ännu fler platser integrerade i kommunen samt externa placeringar.

Personlig assistans är ett personligt utformat stöd som ges i olika komplicerade livssituationer. Insatsen ges i den enskildes hem och styrs av beslut från försäkringskassan (gäller behov över 20 timmar/vecka). För mindre behov än 20 timmar/vecka svarar kommunen.

Utöver ovanstående redovisning finns familjehem, kontaktpersoner, kontaktfamilj, ledsagar- och avlösarservice.

Färdtjänst

Människor som på grund av sin funktionsnedsättning inte kan använda allmänna kommunikationer, har rätt till färdtjänst med specialfordon eller taxi för resor inom kommunen. För att möjliggöra för gravt funktionsnedsatta att företa längre resor inom landet finns riksfärdtjänsten. Kommunen är ansluten till en trafiksamordningscentral som drivs av Värmlandstrafik och de har hela ansvaret för färdtjänsten och riksfärdtjänsten.

Kommunalt handikappråd (KHR)/ Kommunalt pensionärsråd (KPR)

Råden är referensorgan till kommunstyrelsen. KHR består av elva ledamöter. Bland handikapprådets uppgifter kan nämnas att hålla sig underrättad om samhällsplanering och samla in funktionsnedsattas synpunkter och erfarenheter. KPR som består av tolv ledamöter är avsett att vara ett organ för samråd och ömsesidig information till ålders- och förtidspensionärernas organisationer å ena sidan och kommunen å andra sidan.

Dagcentral och dagverksamhet

Dagcentralerna riktar sin verksamhet till pensionärer i eget boende och är bland annat till för att skapa sociala kontakter och avlastning för de anhöriga och stöder därmed målet "att bo kvar hemma".

Dagcentraler finns vid servicehuset Smedberg och vid Korpralen. Stor vikt läggs vid att få pensionärerna att själva starta olika aktiviteter. Frivilligsamordnare har till uppgift är att planera aktiviteter i hela kommunen och gör det bland annat tillsammans med frivilligorganisationerna. Vid servicehuset Smedberg och vid Korpralen finns matservering och vid Smedberg även en café- och kioskverksamhet.

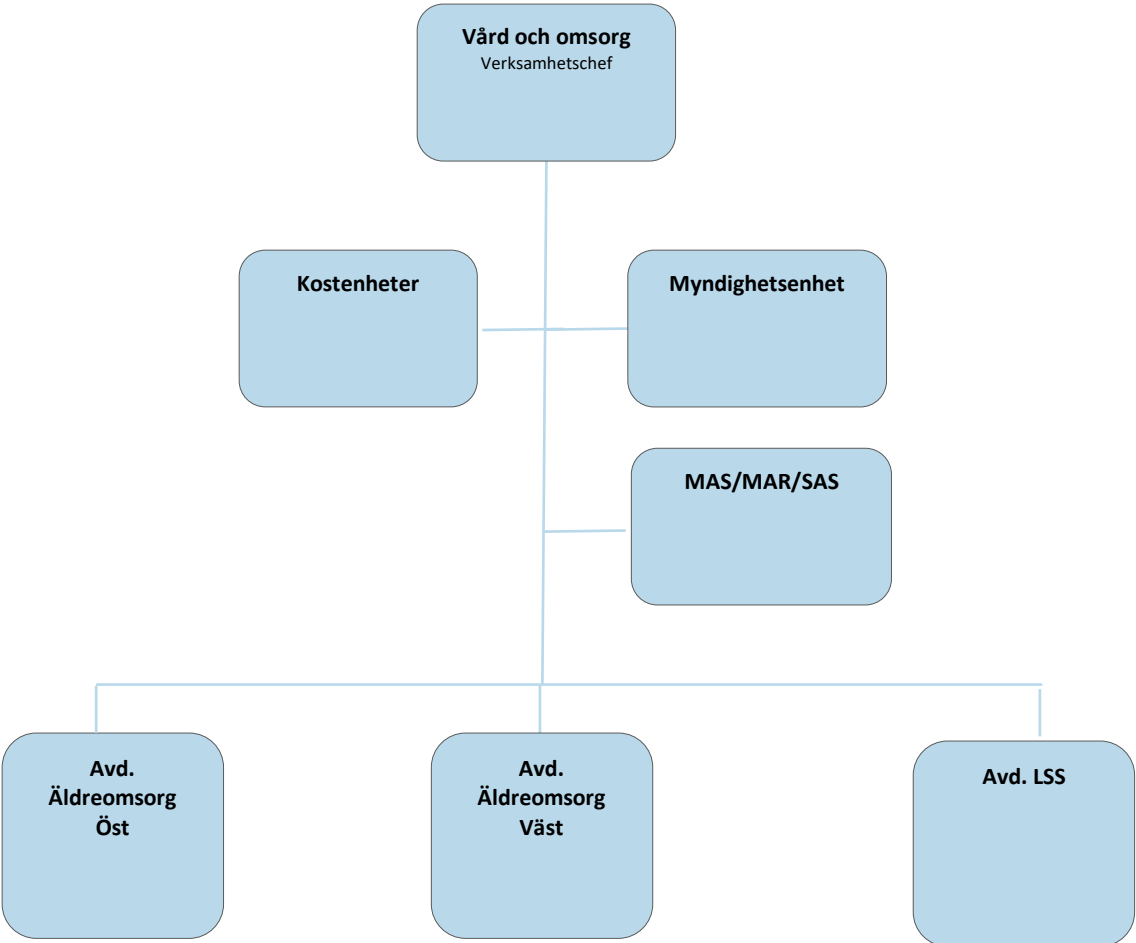
I kommunen finns dagverksamheten Träffpunkt Vågen dit brukare med demensdiagnos kan komma. Träffpunkten riktar sig till de som bor i eget boende och som har fått ett beslut från biståndshandläggare.

Kostverksamhet

Ansvarar för mat som produceras till äldreboenden samt till förskolor och skolor.

Verksamheten har ansvaret för kommunens gemensamma kostproduktion i 45 tillagnings- och mottagningskök. Sammanlagt produceras dagligen 700 portioner frukost, 4 700 portioner lunch, 900 portioner mellanmål samt 225 portioner kvällsmat. Dessutom dessert varje dag till äldreboenden. Enheten ansvarar också för drift av Korpralens matsal samt Stadshusets cafeteria

Organisation



Verksamhetsmål 2021-2023

Invånare och kunder

Mål	Indikator	Målvärde
Att delaktigheten för kommuninvånarna ska vara god.	Delaktighetsindex (KKiK)	76
Kommuninnevånarna ska kunna leva ett hälsosamt liv.	1. Fallskador bland personer 65+, 3-årsm, antal/100 000 (Agenda 2030) 2. Antalet vårdare under en 14 dagars period i hemtjänsten 3. Antalet återinskrivningar till sjukhuset ska årligen minska	3 100 ≤ rikssnittet (15 st år 2020) 16 brukare/mån

Tabell 1

Delaktighetsindex

Definition: Andel (%) av maxpoäng. Indexet visar en samlad bild av hur väl kommunen möjliggör för medborgarna att delta i kommunens utveckling. Poängen baseras på 18 frågor om möjligheterna till medborgardelaktighet i kommunen. Frågorna ändrades år 2014 och är därmed inte jämförbara med tidigare år.

Källa: Egen undersökning i kommunen, ingår i undersökningen Kommunens Kvalitet i Korthet (KKiK). Målvärde: 76 (76 (2017))

Fallskador bland personer 65+, 3-årsm, antal/100 000

Definition: Genomsnittligt antal slutenvårdstillfällen till följd av fallolyckor bland individer 65 år och äldre under perioden år T till år T-2. Beräknat per 100 000 invånare 65 år och äldre. Uppgift om underliggande skadeorsak från Patientregistret. Yttre skadeorsak utgörs av fallolycka, orsakskod W00-W19 enligt ICD-10.

Källa: Patientregistret, Socialstyrelsen. Målvärde: 3 100 (3680 (2015), 3216 (2016), 3278 (2017))

Antalet vårdare under en 14 dagars period i hemtjänsten

Källa: Egen undersökning i kommunen, ingår i undersökningen Kommunens Kvalitet i Korthet (KKiK). Målvärde: under rikssnittet.

Antalet återinskrivningar till sjukhuset ska årligen minska

Egen undersökning i kommunen tillsammans med Regionen.

Medarbetare

Mål	Indikator	Målvärde
Vård och omsorg ska arbeta för jämställdhet och mångfald.	1. Anställda utrikesfödda, balanstal till andel bland kommuninvånarna (Kolada)	1,0
	2. Heltidsarbetande månadsavlönade, andel (Agenda 2030)	60
Vård och omsorg ska ha en god arbetsmiljö.	Ohälsotal	9,2
Vård och omsorg ska ha en hög nivå på hållbart medarbetarengagemang	Hållbart medarbetarengagemang (HME), totalindex (Kolada)	82

Tabell 2

Anställda utrikesfödda, balanstal till andel bland kommuninvånarna

Definition: Andel utrikes födda i åldern 18-64 år bland kommunens anställda dividerat med andel utrikes födda i åldern 18-64 år i kommunens befolkning. Samma andel utrikes födda bland de kommunalt anställda som i kommunens befolkning ger balanstalet 1. Ett tal högre än 1 visar på en högre andel utrikes födda bland anställda än i befolkningen och ett tal mindre än 1 visar omvänt på en lägre andel än i befolkningen. Avser alla kommunalt anställda i november månad. Källa: SCB:s befolkningsstatistik och SKL:s novemberstatistik. Målvärde: 1,0 1,0 (0,7 (2016), 0,8 (2017))

Heltidsarbetande månadsavlönade, andel

Definition: Heltidsarbetande (100 % faktisk sysselsättningsgrad) månadsavlönade inom kommunen totalt dividerat med sysselsatta månadsavlönade, multiplicerat med 100 för redovisning i procent. Avser alla kommunalt anställda i november månad. Anställda inom kommunalförbund/kommunala bolag ingår inte.

Källa: SKL:s personal- och lönestatistik (novemberstatistiken). Målvärde: 60 (56 de senaste 3 åren)

Ohälsotal

Definition: Den totala sjukfrånvarotiden, ackumulerad under året, som andel (%) av den tillgängliga ordinarie arbetstiden. Avser samtlig kommunalt anställd personal.

Källa: Egna uppgifter i kommunens årsredovisning (den obligatoriska sjukfrånvaroredovisningen).

Hållbart medarbetarengagemang (HME), totalindex.

Definition: Engagemangsindex för kommunen totalt enligt resultat från medarbetarenkät. HME står för Hållbart medarbetarengagemang och mäter såväl nivån på medarbetarnas engagemang som chefernas och organisationens förmåga att ta tillvara på och skapa engagemang. HME-index består av nio frågor som tillsammans bildar ett totalindex för Hållbart medarbetarengagemang och tre delindex; Motivation, Ledarskap och Styrning. Frågorna besvaras på en skala 1-5 där 1 är stämmer mycket dåligt och 5 är stämmer mycket bra. Resultaten på varje fråga omvandlas sedan till ett index med skala 0-100. Totalindex formas som ett medelvärde av de nio frågorna. Ett högt värde indikerar en hög nivå på hållbart medarbetarengagemang. Avser egen regi.

Källa: Egen undersökning i kommunen. Målvärde: 82 (82 (2016), 81 (2018)).

Tillväxt och utveckling

Mål	Indikator	Målvärde
Arvikaborna ska ha tillgång till en väl fungerande IT- infrastruktur.	Boende inom Vård och omsorgs särskilda boenden ska ha tillgång till bredband.	50

Tabell 3

Boende inom Vård och omsorgs särskilda boenden ska ha tillgång till bredband

Definition: Andel av verksamhetens särskilda boenden som har tillgång till bredband om minst 100 megabit per sekund.

Källa: Egen uppgift i kommunen.

Miljö och klimat

Mål	Indikator	Målvärde
Arvika kommun ska säkerställa hållbara konsumtions- och produktionsmönster.	1. Ekologiska livsmedel i kommunens verksamhet, andel % (Agenda 2030)	23
	2. Närproducerade (svenska) livsmedel i kommunens verksamhet, andel %	70
Arvika kommun ska vidta åtgärder för att minska klimatförändringarna och dess konsekvenser.	Matavfall i kommunens tillagningskök, gram/portion	60

Tabell 4

Ekologiska livsmedel i kommunens verksamhet, andel %

Definition: Kostnad i kronor för inköpta ekologiska livsmedel dividerat med kostnad i kronor för total mängd inköpta livsmedel i kommunen, multiplicerat med 100 för redovisning i procent. Med ekologiska livsmedel avses någon av märkningarna KRAV, Demeter, EU-ekologiskt och MSC. Fr.o.m. 2015 års siffror dras 1 procentenhet av för de kommuner som inte exkluderar oekologisk lagad eller panerad MSC-fisk. Siffran avser hela året. Avser endast kommunens egna inköp, dvs entreprenad ingår inte. Ingår i Kommunens kvalitet i korthet. Källa: Ekomatcentrum. Målvärde: 23 (15 (2016), 32 (2017), 22 (2018))

Närproducerade (svenska) livsmedel i kommunens verksamhet, andel %

Källa: Egen undersökning i kommunen

Matavfall i kommunens tillagningskök, gram/portion

Källa: Egen undersökning i kommunen

Driftbudget 2021 och plan 2022-2023

	2020 Budget, tkr	2021 Budget, tkr	2022 Plan, tkr	2023 Plan, tkr
Intäkter	215 259	215 259	215 259	215 259
Kostnader	710 653	722 547	728 860	728 860
Nettokostnad	495 394	507 288	513 601	513 601
Kommunbidrag (Tilldelad ram)	495 394	507 288	513 601	513 601
Resultat	0	0	0	0
Specifikation av nettokostnader				
Administration/LSS	2 144	2 144	2 144	2 144
Boende enligt LSS	55 989	60 139	61 339	61 339
Daglig verksamhet LSS	13 952	13 902	13 902	13 902
Dagverksamhet	1 419	1 019	1 019	1 019
Färdtjänst	955	955	755	755
Hemvård	130 663	135 063	138 063	138 063
Hälso- och sjukvård	39 262	39 862	40 862	40 862
Kommunalt handikappråd	30	30	30	30
Kommunalt pensionärsråd	30	30	30	30
Kontaktpersoner LSS	1 359	1 359	1 359	1 359
Korttidsvård	13 965	13 965	13 965	13 965
Kostservice	0	144	297	297
Ledsagar och- avlösarservice	727	727	627	627
Medicinskt utskrivningsklara	50	50	50	50
Personlig assistans under 20tim	5 522	6 022	6 022	6 022
Personlig assistans över 20tim	20 868	20 868	20 868	20 868
Rehabverksamhet	18 203	18 203	18 203	18 203
Service	125	0	0	0
Särskilt boende	155 350	160 449	162 149	162 149
Öppen verksamhet	4 252	3 976	3 976	3 976
Ledning och administration	30 529	28 229	27 429	27 429
Tillägghyror- Verksamhetslokaler	0	150	510	510
Summa	495 394	507 288	513 601	513 601

Tabell 5

Investeringsbudget 2021 och plan 2022-2023

	2020 Budget, tkr	2021 Budget, tkr	2022 Plan, tkr	2023 Plan, tkr
Reinvesteringar	650	650	650	650
Reinvesteringar Kost	650	650	650	650
Summa	1 300	1 300	1 300	1 300

Tabell 6

Större verksamhetsförändringar och investeringar under planperioden

Administration

Verksamheten behöver fortsatt under planperioden arbeta vidare med att förbättra arbetssituationen för enhetscheferna. En översyn av organisation och arbetssätt inom ledning och administration har genomförts. Förslag på ny organisation har tagits fram.

För att underlätta återgång i arbete efter en sjukfrånvaro har verksamheten tagit kostnaden centralt vid 75 % sjukfrånvaro. Möjligheten har använts i liten omfattning och projektet upphör inför 2021.

Sveriges kommuner och landsting (SKL) har tillsammans med Kommunal ett avtal gällande införande av heltid som norm. I kommunen finns en övergripande handlingsplan. Det är en stor utmaning för verksamheten att ställa om från en deltidorganisation till en heltidsorganisation. Under omställningstiden har det bidragit till och kommer fortsatt bidra till ökade personalkostnader. För att cheferna ska klara av det på ett bättre sätt har de getts möjlighet att göra nyanställningar på deltid under en begränsad tid. Enligt upprättad handlingsplan ska alla medarbetare inom Kommunals avtalsområde ha erbjudits heltid i maj 2021.

Alla kommuner ska ha ett anhörigstöd, men det är inte i detaljstyrt hur det ska se ut. I Arvika har vi ett anhörigstöd där två anhörigkonsulenter ansvarar för stödet. Den öppna verksamheten innehåller även dagverksamhet. Under 2020 har den sociala dagverksamheten på Strand stängts. I slutet av året kommer det i projektform att öppnas en social mötesplats på Smedberg. Driftkostnaden ska finansieras inom verksamhetens driftram.

År 2018 trädde lagen om samverkan vid utskrivning från slutna hälso- och sjukvård i kraft. Betalningsansvaret, som innebär att kommunen får betala för brukarnas vård dygn på sjukhuset, kan inträda redan efter tre kalenderdagar. Förändringen har påverkat arbetsfördelningen och arbetsbelastningen inom biståndsavdelningen och hemtjänsten samt bland legitimerad personal. Uppföljningen av beviljade insatser har under året ökat och det har bidragit till att antalet beviljade insatser enligt Socialtjänstlagen samt hälso- och sjukvårdslagen har minskat.

Ledningen har som målsättning att digitala tjänster ska, så långt det är möjligt och där det är relevant, vara förstahandsval i kontakter med medborgare. Digitaliseringen ska bidra till nya smarta arbetssätt, som underlättar arbetet för medarbetarna. IT-strateg har tagit fram en handlingsplan för det fortsatta digitala arbetet. Under 2021 kommer arbetet med införandet av trådlöst nätverk i verksamhetens lokaler att fortsätta. Det är också viktigt att fortsätta införandet av trygghetskameror och läkemedelsrobotar.

Särskilda boendeformer

Utvecklingen går generellt mot att äldre som är ålderssvaga och somatiskt sjuka i allt större utsträckning vårdas i det egna hemmet, samtidigt som behovet av boendeplatser för personer med demenssjukdom ökar. Våren 2021 kommer det enligt plan att vara klart med en tillbyggnad vid gruppboendet Nybacken med ca nio platser. Under planperioden bör en långsiktig plan för fortsatt behov av äldreboende vara beslutad. För att klara kommande behov av boendeplatser kan det också bli aktuellt att omdisponera platser utifrån olika inriktningar/behov. Omsättningen på nuvarande platser täcker inte behovet. Det finns risk för att kommunen får vite för ej verkställda beslut.

Hemtjänst

Kostnaden inom hemtjänsten ligger fortsatt på en något högre nivå än jämförbara kommuner. För att minska den negativa trenden kommer städ insatser att flyttas från enhet Hemservice till hemtjänstgrupperna i tätorten om den enskilde brukaren har andra hemtjänstinsatser.

Under hösten 2020 har det skett en upphandling av leasingbilarna och kostnaden uppskattas hamna på oförändrad nivå jämfört med år 2020.

Efterfrågan på lägenheter i servicehus har minskat och varje månad har verksamheten ett antal outhyrda lägenheter. Tillsammans med Arvika Fastighets AB (AFAB) ser verksamheten över om det är möjligt att göra om ett av servicehusen till ordinärt boende alternativt ändra inriktning till annat biståndsbedömt boende.

Hälso-och sjukvård/rehabilitering

Inom sjuksköterskeorganisationen är det en viss omsättning på tjänsterna. Verksamheten behöver fortsatt ses över för att minska sårbarheten och för att få en jämnare fördelning av resurserna. Under sommarmånaderna kan det vara aktuellt att använda bemanningsföretag, men övrig tid under året ska det undvikas. För att klara den ökade kostnaden för vikarier kommer sannolikt ett fåtal sjukskötersketjänster att vakanssättas under år 2021.

LSS

Verksamheten har sett över ledningens organisation och enhetschefernas ansvarsområden har blivit tydligare, vilket kommer att bidra till bättre förutsättningar att leda verksamheten.

Försäkringskassan har under en längre tid tillämpat en striktare bedömning inom personlig assistans och allt oftare har det beviljats väntetid istället för aktiv tid på natten. Detta är svårt att verkställa i praktiken, vilket innebär ökade kostnader för kommunen.

Under de sista åren har flera hyresgäster inom LSS ett omfattande och komplext behov av stöd och omsorg. Behov som har bidragit till ett underskott i budget. Verksamheten behöver förtydliga vad som ingår i goda levnadsvillkor vid insats LSS bostad. Ansökningar till servicebostad har ökat de senaste åren, vilket har bidragit till att det har varit svårt att verkställa insatsen inom tre månader. Budget har inom LSS boende förstärkts med ca 4,1 miljoner kronor inför 2021.

Inom daglig verksamhet har man också uppmärksammat en ökad efterfrågan på insatsen. Inför 2021 personalbudgeten förstärkts med ca 300 tusen kronor. I och med att LSS organisationen har setts över blir det en enhetschef som ansvarar för daglig verksamhet och budget omfördelas istället till LSS boende. Verksamheten har fokus på att arbeta mer aktivt för att brukare ska få en extern placering när man har förutsättningar för att klara ett sådant uppdrag. Vid en extern placering klarar den enskilde i stora drag uppdraget utan en arbetshandledare, som stöd. Kommunen ansvarar också för resor till och från daglig verksamhet, vilket är något som egentligen inte ingår i insatsen.

Service

Under planperioden kommer det att ske en fortsatt renovering av vissa kök enligt tidigare upprättad plan. Detta kommer att innebära en ökad hyreskostnad, som till viss del belastar kostnaden för matportionerna.

Kostverksamheten har ett pågående arbete med fokus på hållbarhet, både utifrån perspektivet personal samt livsmedel.

Bemanningen i stadshusets cafeteria är ibland svårt att ordna och det kan bli aktuellt att införa självbetjäning under eftermiddagarna.

Bemanningscentralen föreslås få en ändrad organisatorisk tillhörighet, till personalavdelningen från 2021, och där utvecklas till en bemannings- och resursenhet.

Styrande nyckeltal

Nyckeltal	Utfall 2017	Utfall 2018	Utfall 2019	Mål 2021-2023
Hemtjänst				
Kostnad tkr/brukare	381,7	380,4	395,2	<430
Särskilt boende äldre				
Kostnad tkr/boende	649,7	709,3	711,6	<735
Korttidsplats AKKVA				
Kostnad per dygn	2 544	2 192	1 823	<2 100
Boende LSS				
Kostnad per dygn	2 047	2 066	2 047	<2 200
Korttidsboende LSS				
Kostnad per dygn	8 945	8 801	8 497	<8 700

Tabell 7

Analys av nyckeltalsutvecklingen

Kostnad fördelat per brukare inom hemtjänsten och särskilt boende för äldre följs i Kolada (Kommun- och landstingsdatabasen). Inom hemtjänsten ligger kostnaden högre än jämförbara kommuner medan det inom särskilt boende ligger lägre än jämförbara kommuner. Det sker inom verksamheten ett kontinuerligt arbete för att vända den negativa kostnadsutvecklingen inom hemtjänsten. Sannolikt kommer kostnaden inom särskilt boende att öka när kommunen bygger nya äldreboenden.

Kostnaden per vårddygn för en korttidsplats på AKKVA ligger på en lägre nivå 2019 jämfört med 2018. Detta med anledning av en lägre vårddygd.

Kostnaden per dygn inom LSS boende är i stort sett oförändrad vid jämförelse med 2017. Sannolikt har ökningen av servicebostäder påverkat den genomsnittliga kostnaden i och med att denna form av boende oftast har en lägre personaltäthet.

Korttidsboende LSS har en något lägre kostnad per dygn. Detta har sin förklaring i att antalet beviljade dygn har ökat under 2019.

Arvika kommun
Besöksadress: Ö Esplanaden 5, Arvika
Webbplats: www.arvika.se
Tfn: 0570-816 00 (vx)
E-post: arvika.kommun@arvika.se

