



# VERKSAMHETSPLAN 2021-2023

Budget 2021  
Lärande och stöd

Arvika kommun



ARVIKA  
KOMMUN



# Innehållsförteckning

Omvärldsanalys .....	4
Styrmodell .....	5
Verksamhetsstyrning.....	6
Uppdrag och verksamhet .....	8
Organisation .....	9
Verksamhetsmål 2021-2023 .....	10
Driftbudget 2021 och plan 2022-2023 .....	15
Investeringsbudget 2021 och plan 2022-2023.....	16
Större verksamhetsförändringar och investeringar under planperioden .....	17
Styrande nyckeltal .....	18

## Omvärldsanalys

En framtida vikande konjunktur ses med oro i verksamheten då kostnadsläget för försörjningsstöd redan idag ligger högt.

Insatser pågår inom socialtjänsten, vuxenutbildningen och Arbetsmarknads- och integrationsenheten för att möta en vikande konjunktur.

Covid-19 pandemin har och kräver fortsatt anpassning av verksamheterna. Riktlinjer och rekommendationer kräver att verksamheten fortsatt kommer behöva vara beredd på att genomföra anpassningar.

Många personer lämnar Arbetsförmedlingens etablering utan att ha fått ett fäste på arbetsmarknaden, vilket kommer kräva fortsatta prioriteringar och satsningar. Ett ökat antal personer klarar inte kraven för att komma in på arbetsmarknaden, med den följd att kommunen behöver förbereda och ge personerna förutsättningar att klara av studier eller arbete.

Som en del i strategin att höja bildningsnivån krävs ett utvecklat arbete med vuxenutbildningen, även integrationsfrågan kan kopplas starkt till detta arbete.

Det kommer finnas behov av utökat samarbete mellan kommunens verksamheter för ett bättre stöd till personer med samsjuklighet.

Ärendemängden inom Individ- och familjeomsorgen är på en hög nivå med stor komplexitet och där insatserna är resurskrävande.

Förskolans planering för framtiden innefattar ombyggnationer och nybyggnationer. Dessutom pågår planering av arbetet med att minska barngruppernas storlek och därmed även anpassning av lokalernas storlek.

Arbetet med kommunens skolorganisation fortsätter genom att Sulviksskolan samt den nya högstadieskolan står klara höstterminen 2021. Därtill fortsätter arbetet att iordningsställa och organisera för en F-6 skola på Kyrkebyskolan, med inflyttning hösttermin 2021 då elever från Hagaskolan och Agnetebergsskolan flyttar in.

En utredning har genomförts kring hur Taserudsgymnasiet ska renoveras och utvecklas samt hur en ytoptimering för verksamheterna på Gateskolan och Styckåsskolan kan skapas.

Det blir allt mer viktigt för skola och vuxenutbildning att kunna hantera psykisk ohälsa, komplexa behov och problematisk skolfrånvaro.

Antalet nyanlända är på en låg nivå. Avtal för 2020 är 15 personer, vilket även är avsikten för 2021. Riktade statsbidrag från Migrationsverket förväntas minska under planperioden.

Från och med höstterminen 2020 ska vaccination mot HPV erbjudas till både flickor och pojkar. Det innebär att elevhälsans medicinska insats ska erbjuda vaccination mot HPV till alla barn i årskurs 5.

Utifrån Värmlandsstrategin fortsätter vikten av ett regionalt gemensamt utvecklingsarbete. Bland annat genom utvecklingsarbetet "Nya perspektiv" och fokus på hur vi kan utveckla arbetet med att förbättra barn och ungas uppväxtvillkor.

## Styrmodell

Kommunens styrmodell bygger på att den övergripande visionen och verksamhetsidén bryts ner på tre underliggande nivåer. Först genom strategiska mål och de strategier, vägval, som ska tillämpas för att uppnå målen. Därefter konkretiseras de strategiska målen genom övergripande verksamhetsmål som gäller för kommunens samtliga verksamheter och bolag.

Målen beskrivs i fyra perspektiv: Invånare och kunder, Medarbetare, Tillväxt och utveckling, samt Miljö. När det gäller det tidigare perspektivet Ekonomi återfinns målen i styrdokumentet "Mål och riktlinjer för god ekonomisk hushållning". I verksamhetsplanerna bryts de övergripande verksamhetsmålen ner ytterligare och speglar hur respektive verksamhet och bolag bidrar till de gemensamma målen.

Arvika kommuns bolagskoncern är integrerad i styrmodellen och den strategiska planen utarbetas i samråd med bolagen. Kommunfullmäktiges styrning av respektive bolag sker via bolagsordning och ägardirektiv.

Måluppföljning avrapporteras regelbundet under året till kommunfullmäktige genom delårsbokslut och årsredovisning.

# Verksamhetsstyrning

Vision Arvika med verksamhetsidé, strategiska mål och strategier beskriver kommunens långsiktiga inriktning och politiska vilja.

## Kommunens vision

Arvika – En attraktivare kommun.

## Kommunens verksamhetsidé

Vi skapar förutsättningar för ett gott och tryggt liv för de som lever och verkar i Arvika kommun. Vi erbjuder en god service och oppmuntrar kreativitet och initiativkraft. Vi för en ansvarsfull politik där ekonomi i balans är överordnad övriga krav.

Visionen konkretiseras i strategiska mål för invånare och kunder, medarbetare, tillväxt och utveckling, miljö samt ekonomi. Genom att verka i riktning emot de strategiska målen når vi en god ekonomisk hushållning i vår verksamhet. Med god ekonomisk hushållning avses att vi förvaltar våra resurser så att vi skapar en långsiktigt hållbar utveckling, där såväl sociala, ekologiska som ekonomiska perspektiv utgör ledstjärnor.

## Våra strategiska mål

Vi är en **attraktiv kommun**, där invånare och kunder är nöjda med vår verksamhet.

Våra strategier för att uppnå målet

- Vi för en öppen och aktiv dialog och ger möjligheter att vara med och påverka.
- Vi har en hög tillgänglighet och är tydliga med vad vi kan erbjuda.
- Vi ser möjligheter med mångfald.
- Vi ser e-tjänster och digitala lösningar som det naturliga valet.

Vi är en **attraktiv arbetsgivare**, där medarbetarna trivs, utvecklas och är stolta över att ge god service.

Våra strategier för att uppnå målet

- Vi erbjuder utvecklingsmöjligheter och meningsfulla arbetsuppgifter.
- Vi arbetar för medarbetarnas hälsa och trivsel.
- Vi skapar förutsättningar för medarbetarnas delaktighet och ansvarstagande.

Vi är en **hållbar kommun** som skapar förutsättningar för tillväxt och utveckling.

Våra strategier för att uppnå målet

- Vi skapar fler bostäder och utvecklar de vi har.
- Vi verkar för bra infrastruktur och goda kommunikationer.
- Vi bidrar tillsammans med andra till ett rikt fritids- och kulturliv.
- Vi skapar förutsättningar för ett starkt och differentierat näringsliv genom att uppmuntra innovation och entreprenörskap.
- Vi arbetar för en höjd utbildningsnivå.
- Vi arbetar för en god folkhälsa.

Vi är en **hållbar kommun** med miljö- och klimatfrågorna i fokus.

Våra strategier för att uppnå målet

- Vi arbetar för ökad resurshushållning.
- Vi producerar och använder förnyelsebar energi.
- Vi arbetar för en giftfri vardag.
- Vi värnar om naturen, den biologiska mångfalden och ekosystemtjänsterna som ger oss dricksvatten, spannmål, fisk och träråvara mm.
- Vi anpassar vårt samhälle till de klimatförändringar som vi inte kan förhindra.

Vi har en **hållbar ekonomi**, där vi använder våra gemensamma resurser på ett ansvarsfullt och långsiktigt sätt.

Våra strategier för att uppnå målet

- Vi för en ansvarsfull politik där ekonomi i balans är överordnad övriga krav.
- Vi skapar utrymme för framtida pensionsåtaganden och verksamhetsutveckling.
- Vi arbetar proaktivt och långsiktigt för att kunna hålla en hög budgetföljsamhet i verksamheterna.
- Vi finansierar investeringar inom den skattefinansierade verksamheten med egna medel

# Uppdrag och verksamhet

## Verksamhetschef

Verksamhetschefen ansvarar för ledning, samordning och koordination inom Lärande och stöd.

## Administrativt stöd och utvecklingsledare

Utvecklingsledaren samordnar delar av Lärande och stöds utvecklings- och förbättringsarbeten samt leder det administrativa stödet. Utvecklingsledaren är projekt-ledare för arbetet med ny högstadieskola.

## Musikskola

Enheten ska svara för undervisning i musik för framför allt barn och unga. Musikskolan ska ha ett nära samarbete med grundskolan, gymnasieskolan och andra kulturaktörer samt musikhögskolan.

## Elevhälsa och förebyggarenhet

Enheten ansvarar för förebyggande och främjande insatser samt samverkan rörande barn och unga inom elevhälsa och förebyggarenhet.

## Individ- och familjeomsorg

Avdelningen ska genom samverkande och kompletterande enheter tillgodose behovet av råd, stöd och insatser runt barn och unga inom socialtjänst, behandling för missbruk, integration av nyanlända, stöd vid långvarig psykiskt funktionsnedsättning, ekonomiskt bistånd, stöd till inträde på arbetsmarknaden eller fortsatta studier, budget- och skuldrådgivning, mottagande av ensamkommande barn. Till avdelningen är också det kommunala aktivitetsansvaret knutet i samverkan med gymnasieskolan.

## Förskola

Avdelningen ansvarar för förskola och öppen förskola.

## Grundskola

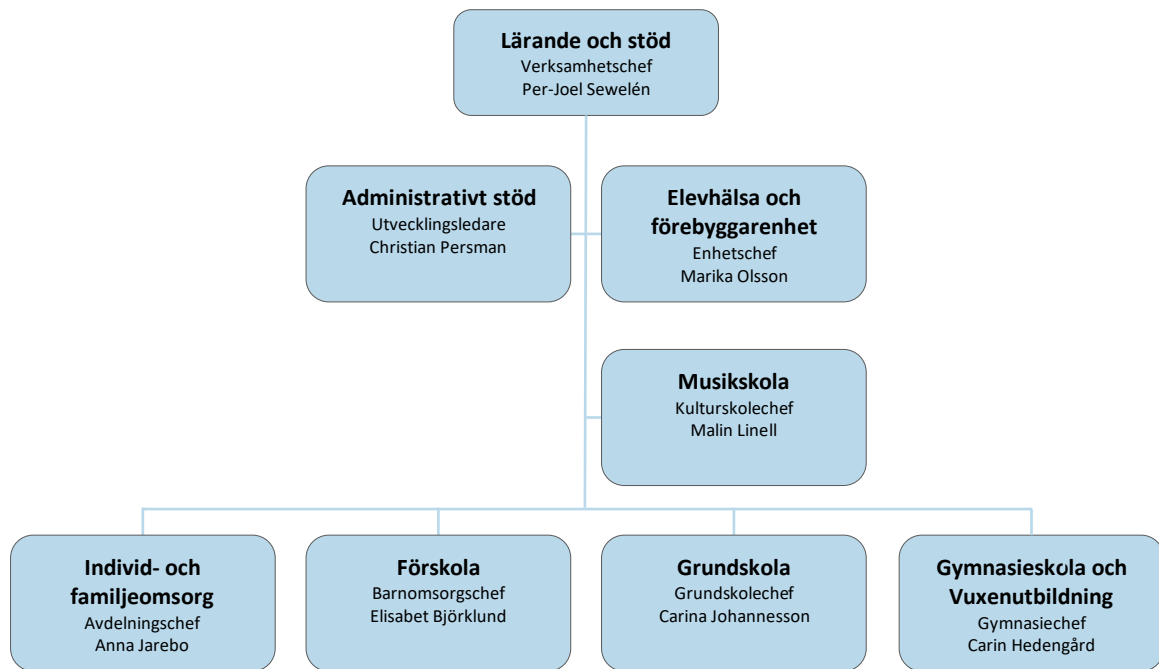
Avdelningen ansvarar för fritidshem, förskoleklass, grundskola, grundsärskola, träningsskola och skola för rörelsehindrade.

## Gymnasieskola och vuxenutbildning

Avdelningen ansvarar för kommunens gymnasieskola, gymnasiesärskolan och vuxenutbildning.



# Organisation



# Verksamhetsmål 2021-2023

## Invånare och kunder

Mål	Indikator	Målvärde
Att delaktigheten för kommuninvånarna ska vara god.	Elever i åk 9: På lektionerna är vi elever med och påverkar på vilket sätt vi ska arbeta med olika skoluppgifter, positiva svar, andel (%). (Kolada)	50
Kommuninnevånarna ska kunna leva ett hälsosamt liv.	1. Psykisk hälsa åk 4 och 7 i grundskolan och åk 1 på gymnasiet. (ELSA-statistik).	86
	2. Genomföra Må Bra-projektet inom förskolan, andel förskolor (%). (Arvika kommun & Region Värmland).	100
	3. Andel kariesfria 6-åringar i Arvika kommun. (Region Värmland).	70
	4. Andel 4-åringar i Arvika kommun med övervikt eller fetma. (Region Värmland).	16

Tabell 1

### Elever i åk 9: På lektionerna är vi elever med och påverkar på vilket sätt vi ska arbeta med olika skoluppgifter, positiva svar, andel (%)

Antal elever som angivit något av alternativen "stämmer helt och hållet" eller "stämmer ganska bra" som svar på påståendet "På lektionerna är vi elever med och påverkar på vilket sätt vi ska arbeta med olika skoluppgifter", dividerat med det totala antalet elever som svarat på enkäten. Uppgifterna kommer från Skolinspektionens "Skolenkäten" som en gång under två läsår (T-1 och T) tillfrågat skolans elever i årskurs 9. För data på kommunnivå avser uppgifterna enbart elever i kommunala skolor i den aktuella kommunen, medan uppgifterna på enhetsnivå och för riket även inkluderar skolor med annan huvudman. Källa: Skolinspektionen. Målvärde: 50 (48,3 (2016), 50,3 (2018)).

### Psykisk hälsa åk 4 och 7 i grundskolan och åk 1 på gymnasiet.

Definition: Elevhälsodatabasen ELSA baseras på data från elevens hälsobesök hos skolsköterskan i Värmland. Grupper på mindre än 20 elever redovisas endast på länsnivå. I en del kommuner är det få elever och resultaten behöver därför tolkas med viss försiktighet och kan därför inte alltid sammanställas på skolnivå. Målvärde: 86 (83 (2017), 84 (2018)).

### Genomföra Må Bra-projektet inom förskolan, andel förskolor (%).

Definition: Må Bra-projektet är ett pilotprojekt inom förskolan där kommunen samarbetar med Region Värmland (Barnvårdscentralen och folktandvården. Målvärde 100%.

### Andel kariesfria 6-åringar i Arvika kommun.

Definition: Folktandvården i Arvika tar fram statistik utifrån att de möter alla 6-åringar för kontroll av kariesförekomst. Målvärde 70 (58% (2019)).

### Andel 4-åringar i Arvika kommun med övervikt eller fetma.

Definition: Barnhälsovården i Arvika tar fram statistik utifrån att de följer samtliga barns viktökning från 0 till 6 år. Övervikt är när ett barn väger så mycket att det räknas som ohälsosamt. Kraftig övervikt kallas fetma och räknas som en sjukdom. Målvärde 16 (18% (2018)).

## Medarbetare

Mål	Indikator	Målvärde
Arvika kommun ska ha en god arbetsmiljö.	Sjukfrånvaro inom verksamheten Lärande och stöd (Intern statistik framtagen av personalstaben)	6,5
	Förskola	12,0
	Grundskola	4,5
	Gymnasieskola	2,5
	Individ- och familjeomsorg	6,0
Arvika kommun ska ha en hög nivå på hållbart medarbetarengagemang.	Hållbart medarbetarengagemang inom hela Lärande och stöd (HME), totalindex	84
	Förskola	84
	Grundskola	84
	Gymnasieskola	84
	Individ- och familjeomsorg (Kolada)	84

Tabell 2

### Hållbart medarbetarengagemang (HME), totalindex.

*Definition: Engagemangsindex för förskola, grundskola, gymnasieskola och individ- & familjeomsorg totalt enligt resultat från medarbetarenkät. HME står för Hållbart medarbetarengagemang och mäter såväl nivån på medarbetarnas engagemang som chefernas och organisationens förmåga att ta tillvara på och skapa engagemang. HME-index består av nio frågor som tillsammans bildar ett totalindex för Hållbart medarbetarengagemang och tre delindex: Motivation, Ledarskap och Styrning. Frågorna besvaras på en skala 1-5 där 1 är stämmer mycket dåligt och 5 är stämmer mycket bra. Resultaten på varje fråga omvandlas sedan till ett index med skala 0-100. Totalindex formas som ett medelvärde av de nio frågorna. Ett högt värde indikerar en hög nivå på hållbart medarbetarengagemang. Avser egen regi. Källa: Egen undersökning i kommunen.*

*Målvärde förskola: 84 (84 (2016), 83 (2018)).*

*Målvärde grundskola: 84 (84 (2016), 84 (2018)).*

*Målvärde gymnasieskola: 84 (84 (2016), 83 (2018)).*

*Målvärde individ- och familjeomsorg: 84 (82 (2016), 81 (2018)).*

## Tillväxt och utveckling

Mål	Indikator	Målvärde
Arvika ska erbjuda utbildning av hög kvalitet.	1. Elever i årskurs 9 som är behöriga till yrkesprogram, hemkommun, andel (%), (Agenda 2030)	88
	2. Lärare med pedagogisk högskoleexamen i kommunal grundskola åk 1-9, andel (%). (Kolada)	92
	3. Lärare med pedagogisk högskoleexamen i kommunal gymnasieskola, andel (%). (Kolada)	87
	4. Gymnasieelever med examen inom 4 år, hemkommun, andel (%). (Agenda 2030)	75,5
	5. Gymnasieelever med examen inom 4 år, yrkesprogram kommunala skolor, andel (%). (Kolada)	95
	6. Gymnasieelever med examen inom 4 år, högskoleförberedande program kommunala skolor, andel (%). (Kolada)	87
	7. Elever på SFI som klarat minst två kurser på studievägen av nybörjare två år tidigare, andel (%). (Agenda 2030)	67
Arvikaborna ska ha goda möjligheter att försörja sig själva.	1. Vuxna biståndsmottagare med långvarigt ekonomiskt bistånd, andel (%) av befolkningen. (Agenda 2030)	1,1
	2. Resultat vid avslut i kommunens arbetsmarknadsverksamhet, deltagare som börjat arbeta eller studera, andel (%). (Kolada)	30

Tabell 3

### Elever i år 9 som är behöriga till yrkesprogram, hemkommun, andel (%)

Definition: Antal elever i årskurs 9 som är behöriga till ett yrkesprogram dividerat med antal elever som fått eller skulle ha fått betyg i minst ett ämne enligt det mål- och kunskapsrelaterade betygssystemet i årskurs 9. För att ha gymnasiebehörighet till ett yrkesprogram krävs godkända betyg i svenska eller svenska som andraspråk, engelska och matematik och i minst fem andra ämnen från grundskolan. Fram t.o.m. 2011 krävdes godkända betyg i svenska eller svenska som andraspråk, engelska och matematik för att uppnå lägsta behörighet till gymnasiet. Uppgiften avser elever folkbokförda i kommunen. Elever med okänd bakgrund ingår inte. Uppgiften avser läsår.  
Källa: SCB och Skolverket. Målvärde: 88 (87,7 (2018), 84,9 (2019))

### Lärare med pedagogisk högskoleexamen i kommunal grundskola åk 1-9, andel (%)

Andel (%) lärare i årskurs 1-9, omräknat till heltidstjänster, med lärarexamen, förskollärarexamen eller fritidspedagogexamen och med utfärdat examensbevis, i kommunala skolor i kommunen. Avser läsår, mätt den 15 oktober. Källa Skolverket (Siris).  
Målvärde: 92 (89,7 (2018), 90,5 (2019))

### Lärare med pedagogisk högskoleexamen i kommunal gymnasieskola, andel (%)

Lärare med pedagogisk högskoleexamen i kommunal gymnasieskola belägen i kommunen (omräknat till heltidstjänster), andel (%). Uppgifter om lärares utbildning hämtas från SCB:s register över högskoleexamina (Högskoleregistret) och från SCB:s register över befolkningens utbildning. Utländska lärarutbildningar och lärarutbildningar som bedrivs i Waldorfrörelsens regi finns inte alltid med i dessa register. Avser läsår, mätt den 15 oktober. Källa Skolverket (Siris).  
Målvärde: 87 (81,5 (2018), 84,9 (2019))

Gymnasieelever med examen inom 4 år, yrkesprogram kommunala skolor, andel (%)

Antal elever som började på yrkesprogram på gymnasium i kommunal regi i kommunen för fyra år sedan med examen inom fyra år dividerat med antal elever som började på yrkesprogram på gymnasium i kommunal regi i kommunen för fyra år sedan. Elever som vid utbildningens början saknar svenskt personnummer (t ex nyanlända elever som ännu inte blivit folkbokförda) ingår ej. Källa: SCB. Målvärde: 95 (85,6 (2018), 93,3 (2019))

Gymnasieelever med examen inom 4 år, högskoleförberedande program kommunala skolor, andel (%)

Antal elever som började på högskoleförberedande program på gymnasium i kommunal regi i kommunen för 4 år sedan med examen inom 4 år dividerat med antal elever som började på högskoleförberedande program på gymnasium i kommunal regi i kommunen för 4 år sedan. Elever som vid utbildningens början saknar svenskt personnummer (t ex nyanlända elever som ännu inte blivit folkbokförda) ingår ej. Källa: SCB. Målvärde: 87 (79,7 (2018), 85,0 (2019))

Gymnasieelever med examen inom 4 år, hemkommun, andel (%)

Definition: Antal folkbokförda elever i kommunen som började på gymnasium för 4 år sedan som med examen inom 4 år, inkl. IM dividerat med antal folkbokförda elever i kommunen som började på gymnasium för 4 år sedan, inkl. IM. Elever som vid utbildningens början saknar svenskt personnummer (t ex nyanlända elever som ännu inte blivit folkbokförda) ingår ej. Källa: SCB. Målvärde: 75,5 (75,4 (2018), 81,6 (2019))

Elever på SFI som klarat minst två kurser på studievägen av nybörjare två år tidigare, andel (%)

Definition: Andel elever på SFI som klarat minst två kurser, av nybörjare två år tidigare. Alla elever som har klarat kurserna ingår, oavsett avbrott. Även elever som klarar fler kurser och de som klarat hela SFI ingår. Källa: SCB. Målvärde: 67 (64 (2017), 53 (2018), 36 (2019))

Vuxna biståndsmottagare med långvarigt ekonomiskt bistånd, andel (%) av befolkningen

Definition: Vuxna biståndsmottagare med långvarigt ekonomiskt bistånd under året dividerat med antalet vuxna invånare (18 år och äldre). Långvarigt bistånd avser 10-12 månader under året. Källa Socialstyrelsens register över ekonomiskt bistånd samt Registret över totalbefolkningen. Målvärde: 1,1 (1,0 (2018), 1,3 (2019))

Resultat vid avslut i kommunens arbetsmarknadsverksamhet, deltagare som börjat arbeta eller studera, andel (%) (U40455)

Andel (%) av totalt antal deltagare som avslutats inom den kommunala arbetsmarknadsverksamhetens insatser som börjat arbeta eller studerat. Börjat arbeta avser osubventionerade och subventionerade anställningar på den reguljära arbetsmarknaden. För att räknas som en anställning ska denna ha pågått minst en sammanhängande månad. Som arbete räknas inte kommunala arbetsmarknadsanställningar eftersom dessa anställningar kommit till för att mildra verkningar av arbetslöshet och varit förbehållna en viss grupp arbets sökande. Börjat studera, avser utbildning inom ramen för Komvux, folkhögskola, högskola eller annan utbildning. För att ha studier som avslutsorsak, måste studierna vara studiemedelsberättigad. Källa: Egen undersökning i kommunen (insamlingen Kommunal arbetsmarknadsstatistik). Målvärde: 40 (37 (2018), 30 (2019)).

## Miljö och klimat

Mål	Indikator	Målvärde
Arvika kommun ska vidta åtgärder för att minska klimatförändringarna och dess konsekvenser.	1. Implementera källsortering inom förskola, grundskola och gymnasiet, andel skolor (%).	25
	2. Skolklasser i årskurs 4-9 samt gymnasieskolan ska fördjupa sig inom ämnet klimatförändringarna och dess konsekvenser med utgångspunkt från Agenda 2030, andel (%).	100

Tabell 4

## Driftbudget 2021 och plan 2022-2023

	2020 Budget, tkr	2021 Budget, tkr	2022 Plan, tkr	2023 Plan, tkr
Intäkter	193 762	188 862	188 862	188 862
Kostnader	989 914	1 021 814	1 033 666	1 033 666
Nettokostnad	796 152	832 952	844 804	844 804
Kommunbidrag (Tilldelad ram)	796 152	832 952	844 804	844 804
<b>Resultat</b>	<b>0</b>	<b>0</b>	<b>0</b>	<b>0</b>
<b>Specifikation av nettokostnader</b>				
Arbetsmarknadsåtgärder	12 505	13 558	12 605	12 605
Ekonomiskt bistånd	29 139	34 739	36 239	36 239
Elevhälsa	14 779	15 018	15 193	15 193
Familjedaghem	434	434	434	434
Familjehemsvård, barn/ungdom	13 104	15 404	15 404	15 404
Familjerätt	2 185	2 185	2 185	2 185
Flyktingmottagning	891	891	891	891
Friskvård	184	184	184	184
Förskola	170 767	173 824	174 448	174 448
Förskoleklass	17 802	17 894	17 927	17 927
Grundskola	264 956	283 810	292 008	292 008
Gymnasieskola	118 394	119 173	121 477	121 477
Insatser enligt LSS	9 457	9 463	9 463	9 463
Institutionsvård, barn/ungdom	33 846	36 854	36 854	36 854
Konsument- o skuldrådgivning	806	806	806	806
Ledning och adm. IFO	9 527	9 563	9 594	9 594
Ledning och adm. Lärande o stöd	5 456	5 425	5 425	5 425
Missbruksvård, vuxna	8 293	8 443	8 443	8 443
Musikskola	9 763	9 761	9 904	9 904
Skolbarnomsorg	36 986	36 527	36 174	36 174
Särskilt boende, socialpsykiatri	14 001	15 571	15 571	15 571
Ungdomsgård	516	766	1 016	1 016
Ungdomsverksamhet	166	166	166	166
Vuxenutbildning	15 270	15 886	15 286	15 286
Öppen förskola	748	252	752	752
Öppna insatser, barn/unga	4 549	4 724	4 724	4 724
Öppna insatser, vuxna	631	631	631	631
Övrig vuxenvård	1 000	1 000	1 000	1 000
<b>Summa</b>	<b>796 152</b>	<b>832 952</b>	<b>844 804</b>	<b>844 804</b>

Tabell 5

## Investeringsbudget 2021 och plan 2022-2023

	<b>2020</b>	<b>2021</b>	<b>2022</b>	<b>2023</b>
	<b>Budget, tkr</b>	<b>Budget, tkr</b>	<b>Plan, tkr</b>	<b>Plan, tkr</b>
Reinvesteringar Lärande och stöd	1 500	1 500	1 500	1 500
Inventarier ny förskola, Galaxen	102	0	0	0
Inventarier, förskola	2 550	1 500	1 500	0
Inventarier, Sulviks skola	0	3 000	0	0
Inventarier ny högstadieskola	0	15 000	0	0
AV-utrustning ny högstadieskola	0	5 300	0	0
Inventarier, gymnasieskola	600	600	0	0
<b>Summa</b>	<b>4 752</b>	<b>26 900</b>	<b>3 000</b>	<b>1 500</b>

Tabell 6



# Större verksamhetsförändringar och investeringar under planperioden

- Nya högstadieskolan och Sulviks skola tas i drift höstterminen 2021.
- Kyrkebyskolans nya organisation startas upp höstterminen 2021 och elever från Agnetebergsskolan och Hagaskolan flyttar in i lokalerna.
- Revidering av planen för framtidens förskola och skola med syftet att använda för- och grundskolans lokaler på ett mer effektivt sätt och därmed minska framtida kostnadsökningar för lokaler.
- ROT-renovering och verksamhetsanpassning av Taserudsgymnasiet vilket frigör lokaler för Gateskolan.
- Förändring av ungdomsgårdens verksamhet och integrering i nya högstadieskolan.

## Kommunstyrelsen beslutade i juni 2020 om följande åtgärder:

### Elevhälsa

- Omstrukturering av ungdomsgård samt snävare tolkning av LSS-boende vid skolgång. Helårseffekt 1,0 mnkr

### Förskolan

- Anpassning av antal förskoleavdelningar med anledning av färre födda barn. Helårseffekt 2,6 mnkr
- Lokalanpassning förskola Glava. Helårseffekt 0,3 mnkr
- Anpassning av lokalkostnader enskilda förskolor, restriktivitet gällande platser i andra kommuner och minskad lektorsresurs. Helårseffekt 0,9 mnkr

### Grundskolan

- Minskad grundbemanning och ökade gruppstorlekar inom grundskolan. Det blir färre klasser totalt i kommunen och därmed att det kan bli del av tjänst över hos personal. Besparingen ligger då i att det behövs färre visstidsanställningar. Helårseffekt 2,6 mnkr
- Minskade skolskjutskostnader genom samordning av start- och sluttider. Helårseffekt 0,3 mnkr

### Gymnasieskola och vuxenutbildning

- Nytt uppdrag till ANC avseende vuxenutbildning. Minskad vägledningsresurs vuxna. Helårseffekt 1,8 mnkr
- Utbyte av datorer med succesiv övergång till ChromeBooks. Helårseffekt 0,9 mnkr

### Individ- och familjeomsorg

- Minskade utredningsresurser inom individ- och familjeomsorgen, med effekter inom sociala barn- och ungdomsvården vården, familjerätt, ekonomiskt bistånd, budget och skuld, reception och service. Minskat stöd till personer med missbruk och beroendeproblematik, minskade öppenvårdsinsatser samt minskat stöd till inskrivna inom socialpsykiatri. Helårseffekt 0,8 mnkr

Den sammanlagda helårseffekten av de åtgärderna inom Lärande och stöd uppgår till 11,2 mnkr.

# Styrande nyckeltal

Nyckeltal	Utfall 2017	Utfall 2018	Utfall 2019	Mål 2021-2023
<b>Förskola</b>				
Antal placerade barn	1 258	1 297	1 315	
Bruttokostnad/barn, kr	134 189	139 912	148 589	150 000
Avgiftsfinansieringsgrad, %	7,2	7,1	6,7	
<b>Fritidshem</b>				
Antal placerade barn	1 015	1 038	1 068	
Bruttokostnad/barn, kr	36 573	37 251	41 755	40 000
Avgiftsfinansieringsgrad i %	19,2	19,5	17,6	
% av antal barn 6-9 år	81	82	82	
<b>Förskoleklass och grundskola</b>				
Antal elever	2 516	2 576	2 603	
Bruttokostnad/elev, kr (exkl. interkom. ersättning)	103 203	108 032	112 932	120 000
varav lokalkostnad/elev, kr (kommunal skola)	13 700	14 631	15 611	
<b>Gymnasieskola</b>				
Antal elever	837	828	826	
Bruttokostnad/elev, kr (exkl. interkom ersättning och inackorderingstillägg)	128 117	132 396	134 958	133 000
Varav lokalkostnad/elev, kr	22 152	22 690	23 634	
<b>Familjehem</b>				
Antal placeringar i familjehem	57	60	78	
Antal vårddygn <sup>1</sup>	22 778	19 973	22 879	20 000
Bruttokostnad/vård dygn, kr	512	623	609	
<b>Tvångsvård LVU</b>				
Antal vård dygn <sup>2</sup>	1 975	2 122	2 708	1 000
Bruttokostnad/vård dygn, kr	4 234	6 286	6 104	
<b>Tvångsvård LVM</b>				
Antal vård dygn	0	521	405	0
Bruttokostnad/vård dygn, kr		3 417	3 283	
<b>Frivilligvård (SoL) barn och ungdom</b>				
Antal vård dygn <sup>3</sup>	1 378	1 535	2 193	1 200
Bruttokostnad/vård dygn, kr	4 075	4 813	3 820	
<b>Frivilligvård (SoL) vuxna</b>				
Antal vård dygn	1 375	2 258	2 781	1 600
Bruttokostnad/vård dygn, kr	2 773	2 519	2 341	

Tabell 7

<sup>1</sup> Exkl. ensamkommande barn.

<sup>2</sup> Exkl. ensamkommande barn.

<sup>3</sup> Exkl. ensamkommande barn.

Arvika kommun  
Besöksadress: Ö Esplanaden 5, Arvika  
Webbplats: [www.arvika.se](http://www.arvika.se)  
Tfn: 0570-816 00 (vx)  
E-post: [arvika.kommun@arvika.se](mailto:arvika.kommun@arvika.se)

