



VERKSAMHETSPLAN 2022-2024

Budget 2022
Vård och omsorg

Arvika kommun



ARVIKA
KOMMUN

Innehållsförteckning

Omvärldsanalys	4
Styrmodell	5
Verksamhetsstyrning.....	6
Uppdrag och verksamhet	8
Organisation	11
Verksamhetsmål 2022-2024	12
Driftbudget 2022 och plan 2023-2024.....	16
Investeringsbudget 2022 och plan 2023-2024.....	16
Större verksamhetsförändringar och investeringar under planperioden	16
Styrande nyckeltal	20

Omvärldsanalys

Inom Vård och omsorg ser verksamheten följande, som påverkar planen för perioden:

Många kommuner och regioner har svårt att rekrytera vissa yrkesgrupper. Konkurrensen om framför allt socionomer och sjuksköterskor har ökat i takt med stora pensionsavgångar. Det har också blivit en ökad rörlighet på arbetsmarknaden.

I budgeten för 2022 föreslår regeringen en fortsatt satsning på Äldreomsorgslyftet. Syftet är att stärka äldreomsorgen och höja kompetensen och samtidigt skapa fler tillsvidareanställningar på heltid inom äldreomsorgen – ett omsorgslyft. Bidraget kan också användas till redan anställd personal och första linjens chefer.

Nära vård, en omställning som involverar alla och förändrar hälso- och sjukvården i grunden. Tillsammans ska vården och omsorgen finnas närmare individen. Ett nytt sätt att arbeta med hälsa, vård och omsorg för att möta utmaningen med växande befolkning och förändrad ålderssammansättning. Kärnan är ett personcentrerat arbetssätt som utgår från individens behov och förutsättningar.

Socialstyrelsen har sedan tidigare i uppdrag att kartlägga behoven av och tillgången till särskilda boendeformer för äldre. Det behöver nationellt tas fram en tydlig bild av helheten. Under planperioden kommer antalet äldre i över 80 år i Arvika att öka med ca 150 personer. Behovet av hemtjänst och särskilda boenden kan öka, men kanske inte i samma omfattning som tidigare. Äldre klarar sig utan hemtjänst allt högre upp i åldern, men när det blir aktuellt med stöd och hjälp kan behoven vara omfattande.

Äldre över 85 år lever ofta ensamma och har i mindre utsträckning en nära vän. Ofrivillig ensamhet kan vara en riskfaktor för psykisk ohälsa. Suicidtalerna är höga för män över 65

år. Det är drygt tre gånger så många män som kvinnor som avlider av självmord.

Regeringen vill införa en lagstadgad ordning där alla brukare inom hemtjänsten erbjuds en namngiven omsorgskontakt, som på sikt ska vara en undersköterska. Brukaren och dennes anhöriga ska kunna kontakta den utsedda personalen och hen ska ha i uppdrag att hålla samman hemtjänsten. Regeringen avser att besluta om en proposition under budgetåret.

Kostnader för LSS insatser fortsätter generellt att öka. Arvika följer utvecklingen vid jämförelse med liknande kommuner

Regeringen har gett en särskild utredare i uppdrag att göra en översyn av huvudmannaskapet för personlig assistans och utreda frågan om statligt huvudmannaskap. Syftet med förslaget om statligt huvudmannaskap är en ändamålsenlig reglering som skapar långsiktiga och stabila förutsättningar för insatser av god kvalitet.

Digitaliseringen öppnar nya möjligheter att utforma vård och omsorg. Men för att digitaliseringen ska bidra till en bättre välfärd för alla medborgare måste kunskapen och medvetenheten hos kommunerna öka. Det gäller både möjligheter och risker. Digitaliseringen och artificiell intelligens (AI) kommer sannolikt att genomsyra hela vårt samhälle. På sikt kommer många kommunala verksamhetsområden att kunna effektiviseras. Tekniska hjälpmedel är en förutsättning för att den enskilde ska kunna ta större ansvar över sin livssituation.

För att stödja arbetet och vid framtagande av beredningsplaner arbetar Livsmedelsverket med att ta fram en handbok för beredningsarbete inom offentliga måltidsverksamheter. Innehållet i handboken bygger på erfarenheter och kunskaper som samlats in från måltidschefer runt om i landet.

Styrmodell

Kommunens styrmodell bygger på att den övergripande visionen och verksamhetsidén bryts ner på tre underliggande nivåer. Först genom strategiska mål och de strategier, vägval, som ska tillämpas för att uppnå målen. Därefter konkretiseras de strategiska målen genom övergripande verksamhetsmål som gäller för kommunens samtliga verksamheter och bolag.

Målen beskrivs i fyra perspektiv: Invånare och kunder, Medarbetare, Tillväxt och utveckling, samt Miljö. När det gäller det tidigare perspektivet Ekonomi återfinns målen i styrdokumentet "Mål och riktlinjer för god ekonomisk hushållning". I verksamhetsplanerna bryts de övergripande verksamhetsmålen ner ytterligare och speglar hur respektive verksamhet och bolag bidrar till de gemensamma målen.

Arvika kommuns bolagskoncern är integrerad i styrmodellen och den strategiska planen utarbetas i samråd med bolagen. Kommunfullmäktiges styrning av respektive bolag sker via bolagsordning och ägardirektiv.

Måluppföljning avrapporteras regelbundet under året till kommunfullmäktige genom delårsbokslut och årsredovisning.

Verksamhetsstyrning

Vision Arvika med verksamhetsidé, strategiska mål och strategier beskriver kommunens långsiktiga inriktning och politiska vilja.

Kommunens vision

Ett Arvika som glöder

Kommunens verksamhetsidé

Vi skapar förutsättningar för ett gott och tryggt liv för de som lever och verkar i Arvika kommun. Vi erbjuder en god service och uppmuntrar kreativitet och initiativkraft. Vi för en ansvarsfull politik där ekonomi i balans är överordnad övriga krav.

Visionen konkretiseras i strategiska mål för invånare och kunder, medarbetare, tillväxt och utveckling, miljö samt ekonomi. Genom att verka i riktning emot de strategiska målen når vi en god ekonomisk hushållning i vår verksamhet. Med god ekonomisk hushållning avses att vi förvaltar våra resurser så att vi skapar en långsiktigt hållbar utveckling, där såväl sociala, ekologiska som ekonomiska perspektiv utgör ledstjärnor.

Våra strategiska mål

Vi är en **attraktiv kommun**, där invånare och kunder är nöjda med vår verksamhet.

Våra strategier för att uppnå målet

- Vi för en öppen och aktiv dialog och ger möjligheter att vara med och påverka.
- Vi har en hög tillgänglighet och är tydliga med vad vi kan erbjuda.
- Vi ser möjligheter med mångfald.
- Vi ser e-tjänster och digitala lösningar som det naturliga valet.

Vi är en **attraktiv arbetsgivare**, där medarbetarna trivs, utvecklas och är stolta över att ge god service.

Våra strategier för att uppnå målet

- Vi erbjuder utvecklingsmöjligheter och meningsfulla arbetsuppgifter.
- Vi arbetar för medarbetarnas hälsa och trivsel.
- Vi skapar förutsättningar för medarbetarnas delaktighet och ansvarstagande.

Vi är en **hållbar kommun** som skapar förutsättningar för tillväxt och utveckling.

Våra strategier för att uppnå målet

- Vi skapar fler bostäder och utvecklar de vi har.
- Vi verkar för bra infrastruktur och goda kommunikationer.
- Vi bidrar tillsammans med andra till ett rikt fritids- och kulturliv.
- Vi skapar förutsättningar för ett starkt och differentierat näringsliv genom att uppmuntra innovation och entreprenörskap.
- Vi arbetar för en höjd utbildningsnivå.
- Vi arbetar för en god folkhälsa.

Vi är en **hållbar kommun** med miljö- och klimatfrågorna i fokus.

Våra strategier för att uppnå målet

- Vi arbetar för ökad resurshushållning.
- Vi producerar och använder förnyelsebar energi.
- Vi arbetar för en giftfri vardag.
- Vi värnar om naturen, den biologiska mångfalden och ekosystemtjänsterna som ger oss dricksvatten, spannmål, fisk och träråvara mm.
- Vi anpassar vårt samhälle till de klimatförändringar som vi inte kan förhindra.

Vi har en **hållbar ekonomi**, där vi använder våra gemensamma resurser på ett ansvarsfullt och långsiktigt sätt.

Våra strategier för att uppnå målet

- Vi för en ansvarsfull politik där ekonomi i balans är överordnad övriga krav.
- Vi skapar utrymme för framtida pensionsåtaganden och verksamhetsutveckling.
- Vi arbetar proaktivt och långsiktigt för att kunna hålla en hög budgetföljsamhet i verksamheterna.
- Vi finansierar investeringar inom den skattefinansierade verksamheten med egna medel

Uppdrag och verksamhet

Administration

Vård och omsorg är indelat i tre avdelningar; LSS, äldreomsorg väst och äldreomsorg öst. Varje avdelning leds av en avdelningschef, vilka tillsammans med verksamhetschefen bildar ledningsgruppen. Underställd verksamhetschef finns i stab biståndschef och kostverksamheten. Direkt underställda verksamhetschef finns också IT-strateg, systemförvaltare och MAS (medicinskt ansvarig sjuksköterska), MAR (medicinskt ansvarig för rehabilitering) samt SAS (Socialt ansvarig samordnare).

Bistånd

Kommunens biståndshandläggare tar emot ansökan, utreder och fattar beslut om rätten till bistånd enligt Socialtjänstlagen och Lagen om stöd och service till vissa funktionshindrade.

Särskilda boendeformer

Särskilda boenden är en övergripande benämning för servicehus och gruppboenden riktade för de som har en demenssjukdom och för de som är somatiskt långtidssjuka. Det finns totalt 359 platser varav 114 lägenheter inom servicehus, 103 st inom somatiskt boende och 142 platser inom boende för demenssjuka. Utöver dessa finns 17 korttids- och växelvårdsplatser. En korttidsplats kan till exempel beviljas efter sjukhusvistelse då den enskilde har ett stort behov av vård eller rehabilitering, som inte är möjlig att genomföra i hemmet. Växelvård är en regelbundet återkommande insats, som innebär att brukare periodvis vistas på en enhet inom vård och omsorg.

Medicinskt utskrivningsklara

Kommunerna har betalningsansvaret för de medicinskt utskrivningsklara inom somatisk/psykiatrisk akutsjukvård, som väntar på stöd och vård inom kommunens vård och omsorg.

Hemtjänst

I hemtjänsten utförs insatser enligt Socialtjänstlagen (SoL), hemsjukvård enligt Hälso- och sjukvårdslagen (HSL) samt i mindre omfattning insatser enligt Lagen om stöd och service till vissa funktionshindrade (LSS).

Hemtjänsten syftar till att underlätta det dagliga livet när ålder, sjukdom eller funktionsnedsättning gör det svårt att bo hemma och klara sig själv. En rätt insatt hemtjänst utgör en viktig förutsättning för att man ska klara målet "att bo kvar hemma". Dessutom utgör trygghetslarmet ett viktigt stöd och om den enskilde önskar kan trygghetsbesök verkställas via trygghetskamera.

I kommunen finns tio hemtjänstenheter, varav en enhet har fem nattpatruller. Personalen har till uppgift att följa de insatser som beslutats av biståndshandläggaren och den hälso- och sjukvård samt rehabiliteringsinsats, som sjuksköterskor, arbetsterapeuter och fysioterapeuter delegerar.

Inom hemtjänsten har man i tätorternas enheter renodlat serviceinsatserna städ och tvätt hos brukare som inte har andra hemtjänstinsatser. Det finns även möjlighet för privata aktörer utifrån LOV (Lagen om valfrihet) att ge brukarna möjlighet att välja dem vid utförande av serviceinsatser. För närvarande finns det ingen privat aktör.

Hälso-och sjukvård/rehabilitering

Kommunen ansvarar för hälso- och sjukvårdsinsatser inklusive rehabilitering för brukare över sju år och uppåt.

Sjuksköterskans uppdrag är enligt hälso- och sjukvårdslagen att främja hälsa, medicinskt förebygga, utreda och behandla sjukdomar och skador, lindra lidande samt medverka till en värdig död.

Uppdraget gäller hemsjukvård för de som bor på särskilt boende, vistas på korttidsboende

eller bor i ordinärt boende och bedöms ha behov av att få sjukvård utförd i hemmet.

I sjuksköterskans ansvarsområde ingår att bedöma hälsotillstånd, sätta upp mål för vården, vidta åtgärder, delegera omvårdnadspersonal samt utvärdera. Ansvarar också för introduktion, handledning, utbildning och kontinuerlig fortbildning till vårdpersonal och anhöriga.

Inom enhet rehab arbetar arbetsterapeuter, fysioterapeuter, rehabiliteringsassistenter, instruktör för förflyttningsverksamheten samt hjälpmedelstekniker/repairatör. I de flesta fall bedrivs rehabilitering i brukarnas egna hem och det är också möjligt att ansöka om gruppträning på Rehabcenter. Habilitering finns för personer inom LSS och LASS, som inte tillhör barn- eller vuxenhabiliteringen.

Rehabilitering kan se ut på olika sätt. Det kan vara hjälpmedel som underlättar i vardagen. Det kan också vara fysisk träning eller träning i olika aktiviteter. När det blir mer omfattande ärenden tar rehabiliteringsassistenter över ärendet och utför insatserna enligt en rehabiliteringsplan.

Inom kommunen finns ett demensteam där demenssjuksköterska, undersköterska, arbetsterapeut och anhängigkonsulent ingår.

Anhörigstöd

Anhörigcentrum och dess anhängigkonsulenters huvudsakliga arbetsuppgift är att på olika sätt stödja anhängiga samt sprida information om vilket anhängigstöd som finns inom kommunen. Dessutom samordna aktiviteter och tjänster som syftar till att underlätta för de personer som vårdar en närstående, som är långvarigt sjuk, äldre eller som stödjer en närstående med funktionshinder.

Insatser enligt LSS

Lagen om stöd och service till vissa funktionshindrade gäller för personer med utvecklingsstörning, autism eller autismliknande tillstånd med betydande, bestående begåvningsmässigt funktions-

hinder efter hjärnskada i vuxen ålder, föranledd av yttre våld eller kroppslig sjukdom, eller med andra varaktiga fysiska eller psykiska funktionsnedsättningar som uppenbart inte beror på normalt åldrande, om de är så stora och förorsakar betydande svårigheter i den dagliga livsföringen och därmed ett omfattande behov av stöd eller service.

Enligt lagen har verksamheten en skyldighet att särskilt bevaka de funktionsnedsatta situation. I kommunen finns bland annat gruppboendestäder, korttidshem, personlig assistans, daglig verksamhet, ledsagarservice och kontaktpersoner.

Boendestäder med särskild service bygger på småskalighet och syftar till att skapa ett integrerat boende i en lugn och hemlik boendemiljö. Boendena har bemanning dygnet runt. Det finns 85 lägenheter varav 49 är serviceboendestäder, boendestäderna finns i Arvika, Glava, Jössefors samt Edane.

Korttidsvistelsen utgör en avlastningsresurs för barn och ungdomar med stora funktionsnedsättningar. I kommunen finns två enheter för korttidsvistelse, Sävsjövägen och Ljungåsgatan.

Den dagliga verksamheten organiseras i flera olika verksamheter. Innehållet varierar och rör sig om hantering av tvätt, bakning och städning. Det utförs också paketering och monteringsarbeten åt privata företag samt källsortering åt privata företag. Vidare drivs kafeterian på Verkstaden som en daglig verksamhet. Dessutom finns sinnesstimulering, skapande verksamhet och en del rörelseträning. En strävan är att få ännu fler platser integrerade i kommunen samt externa placeringar.

Personlig assistans är ett personligt utformat stöd som ges i olika komplicerade livssituationer. Insatsen ges i den enskildes hem och styrs av beslut från försäkringskassan (gäller behov över 20 timmar/vecka). För mindre behov än 20 timmar/vecka svarar kommunen.

Utöver ovanstående redovisning finns familjehem, kontaktpersoner, kontaktfamilj, ledsagar- och avlösarservice.

Färdtjänst

Människor som på grund av sin funktionsnedsättning inte kan använda allmänna kommunikationer, har rätt till färdtjänst med specialfordon eller taxi för resor inom kommunen. För att möjliggöra för gravt funktionsnedsatta att företa längre resor inom landet finns riksfärdtjänsten. Kommunen är ansluten till en trafiksamordningscentral som drivs av Värmlandstrafik och de har hela ansvaret för färdtjänsten och riksfärdtjänsten.

Kommunalt handikappråd (KHR)/ Kommunalt pensionärsråd (KPR)

Råden är referensorgan till kommunstyrelsen. KHR består av elva ledamöter. Bland handikapprådets uppgifter kan nämnas att hålla sig underrättad om samhällsplanering och samla in funktionsnedsattas synpunkter och erfarenheter. KPR som består av tolv ledamöter är avsett att vara ett organ för samråd och ömsesidig information till ålders- och förtidspensionärernas organisationer å ena sidan och kommunen å andra sidan.

Dagcentral och dagverksamhet

Dagcentralerna riktar sin verksamhet till pensionärer i eget boende och är bland annat till för att skapa sociala kontakter och avlastning för de anhöriga och stöder därmed målet "att bo kvar hemma".

Dagcentraler finns vid servicehuset Smedberg och vid Korpralen. Stor vikt läggs vid att få pensionärerna att själva starta olika aktiviteter. Frivilligsamordnare har till uppgift är att planera aktiviteter i hela kommunen och gör det bland annat tillsammans med frivilligorganisationerna. Vid servicehuset Smedberg och vid Korpralen finns matservering.

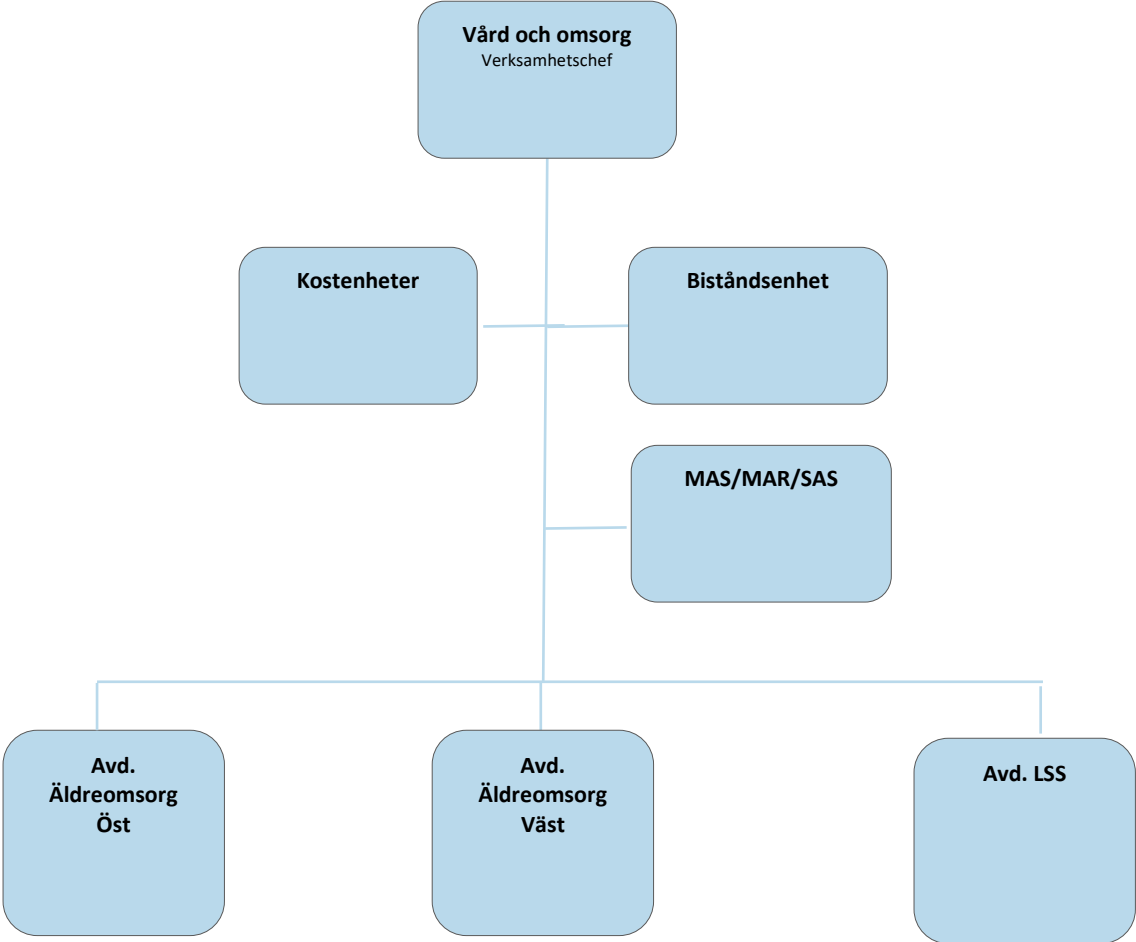
I kommunen finns dagverksamheten Träffpunkt Vågen dit brukare med demensdiagnos kan komma. Träffpunkten riktar sig till de som bor i eget boende och som har fått ett beslut från demenssjuksköterska. Dessutom finns det en öppen social verksamhet på Smedberg dit medborgare kan komma utan biståndsbeslut.

Kostverksamhet

Ansvarar för måltider som produceras till äldreboenden samt till förskolor och skolor.

Verksamheten har ansvaret för kommunens gemensamma kostproduktion i 45 tillagnings- och mottagningskök. Sammanlagt produceras dagligen 600 portioner frukost, 5 000 portioner lunch, 1 000 portioner mellanmål samt 300 portioner kvällsmat. Dessutom dessert varje dag till äldreboenden. Enheten ansvarar också för drift av Korpralens och Smedbergs matsal.

Organisation



Verksamhetsmål 2022-2024

Invånare

Mål	Indikator	Målvärde
Kommuninvånarnas möjlighet till delaktighet ska vara god	Delaktighetsindex (KKiK, Kolada)	65
Kommuninvånarna ska kunna leva ett rikt, gott och hälsosamt liv	1. Fallskador bland personer 80+, 3-årsm, antal/1 000 inv (Kolada) 2. Antalet vårdare under en 14 dagars period i hemtjänsten	57 < riksnittet (15 år 2020)
Arvika kommun ska arbeta förebyggande för att förhindra mäns våld mot kvinnor och våld i nära relation	Andel medarbetare som har gått Webbkurs om våld genom Nationellt Centrum för Kvinnofrid (NCK), %	50

Tabell 1

Definitioner

Delaktighetsindex

Andel (%) av maxpoäng. Indexet visar en samlad bild av hur väl kommunen möjliggör för medborgarna att delta i kommunens utveckling. Poängen baseras på 19 frågor om möjligheterna till medborgardelaktighet i kommunen. Källa: Egen undersökning i kommunen. Resultat 2020: 63 (alla kommuner ovägt medel 56)

ID: U00454

Fallskador bland personer 80+, 3-årsm, antal/1000 inv.

Antal personer som vårdats i slutenvård pga. fallskador per 1000 invånare 80 år. Fallolycka definieras genom de yttre orsakskoderna W00-W19, enligt klassifikationen ICD 10 - SE. Avser endast personer vårdades inom slutenvård på grund av fall, d.v.s. som blivit in- och utskrivna från sjukhus. Avser genomsnitt för tidsperioden år T-2 till år T. Källa: Socialstyrelsen Patientregistret. Resultat värde 2019: 58 (riket 59)

ID: N20402

Antalet vårdare under en 14 dagars period i hemtjänsten

Källa: Egen undersökning i kommunen, ingår i undersökningen Kommunens Kvalitet i Korhet (KKiK). Målvärde: under riksnittet.

Medarbetare

Mål	Indikator	Målvärde
Vård och omsorg ska arbeta för jämställdhet och mångfald	1. Anställda utrikesfödda, balanstal till andel bland kommuninvånarna (Kolada)	1,0
	2. Heltidsanställda månadsavlönade inom vård och omsorg om äldre och personer med funktionsnedsättning, andel % (Kolada)	60
	3. Tillsvidareanställda månadsavlönade inom omsorg om äldre och personer med funktionsnedsättning, andel % (Kolada)	80
Vård och omsorg ska ha en god arbetsmiljö där medarbetarna trivs	Sjukfrånvaro	8,9
Vård och omsorg ska ha engagerade medarbetare	Hållbart medarbetarengagemang (HME), totalindex (Kolada)	80

Tabell 2

Definitioner

Anställda utrikesfödda, balanstal till andel bland kommuninvånarna

Definition: Andel utrikes födda i åldern 18-64 år bland kommunens anställda dividerat med andel utrikes födda i åldern 18-64 år i kommunens befolkning. Samma andel utrikes födda bland de kommunalt anställda som i kommunens befolkning ger balanstalet 1. Ett tal högre än 1 visar på en högre andel utrikes födda bland anställda än i befolkningen och ett tal mindre än 1 visar omvänt på en lägre andel än i befolkningen. Avser alla kommunalt anställda i november månad. Källa: SCB:s befolkningsstatistik och SKL:s novemberstatistik. Resultat värde 2019: 0,9

Heltidsarbetande månadsavlönade, andel

Definition: Heltidsarbetande (100 % faktisk sysselsättningsgrad) månadsavlönade inom kommunen totalt dividerat med sysselsatta månadsavlönade, multiplicerat med 100 för redovisning i procent. Avser alla kommunalt anställda i november månad. Anställda inom kommunalförbund/kommunala bolag ingår inte.

Källa: SKL:s personal- och lönestatistik (novemberstatistiken). Målvärde: 60 (56 de senaste 3 åren)

Tillsvidareanställda månadsavlönade, andel

Definition: Tillsvidareanställda månadsavlönade inom omsorg om äldre och personer med funktionsnedsättning, dividerat med samtliga anställda inom samma verksamhetsområde, multiplicerat med 100 för redovisning i procent. Avser kommunalt anställda i november månad. Anställda inom kommunalförbund/kommunala bolag ingår inte. Källa: SKR:s personal- och lönestatistik (novemberstatistiken).

Källa: Kolda

Sjukfrånvaro

Definition: Den totala sjukfrånvarotiden, ackumulerad under året, som andel (%) av den tillgängliga ordinarie arbetstiden. Avser samtlig kommunalt anställd personal.

Källa: Egna uppgifter i kommunens årsredovisning (den obligatoriska sjukfrånvaroredovisningen).

Hållbart medarbetarengagemang (HME), totalindex

Definition: Engagemangsindex för kommunen totalt enligt resultat från medarbetarenkät. HME står för Hållbart medarbetarengagemang och mäter såväl nivån på medarbetarnas engagemang som chefernas och organisationens förmåga att ta tillvara på och skapa engagemang. HME-index består av nio frågor som tillsammans bildar ett totalindex för Hållbart medarbetarengagemang och tre delindex; Motivation, Ledarskap och Styrning. Frågorna besvaras på en skala 1-5 där 1 är stämmer mycket dåligt och 5 är stämmer mycket bra. Resultaten på varje fråga omvandlas sedan till ett index med skala 0-100. Totalindex formas som ett medelvärde av de nio frågorna. Ett högt värde indikerar en hög nivå på hållbart medarbetarengagemang. Avser egen regi.

Källa: Egen undersökning i kommunen. Målvärde: 82 (82 (2016), 81 (2018)).

Tillväxt och utveckling

Mål	Indikator	Målvärde
Arvikaborna ska ha tillgång till en väl fungerande IT- infrastruktur	Boende inom Vård och omsorgs särskilda boenden ska ha tillgång till bredband	90
Arvikaborna ska ha goda möjligheter att försörja sig själv	Heltidsarbetande månadsavlönade inom omsorg om äldre och personer med funktionsnedsättning, andel %	50

Tabell 3

Boende inom Vård och omsorgs särskilda boenden ska ha tillgång till bredband, andel %

Definition: Andel av verksamhetens särskilda boenden som har tillgång till bredband om minst 100 megabit per sekund.

Källa: Egen uppgift i kommunen.

Heltidsarbetande månadsavlönade, andel %

Definition: Heltidsarbetande (100 % faktisk sysselsättningsgrad) månadsavlönade inom omsorg om äldre och personer med funktionsnedsättning, dividerat med sysselsatta månadsavlönade inom samma verksamhetsområde, multiplicerat med 100 för redovisning i procent. Avser kommunalt anställda i november månad. Anställda inom kommunalförbund/kommunala bolag ingår inte. Källa: SKR:s personal- och lönestatistik (novemberstatistiken).

Miljö och klimat

Mål	Indikator	Målvärde
Arvika kommun ska säkerställa hållbar konsumtion och produktion	1. Ekologiska livsmedel i kommunens verksamhet, andel % (Agenda 2030)	26
	2. Närproducerade (svenska) livsmedel i kommunens verksamhet, andel %	70
Arvika kommun ska vidta åtgärder för att minska klimatförändringarna och dess konsekvenser	Matavfall i kommunens tillagningskök med fokus på serverings- och tallrikssvinn gram/portion	60
Vård och omsorg ska tillsammans med Arvika Fastighets AB bidra till att minska påverkan på äldre samt arbetsmiljön vid värmeböljor inom äldreomsorgen (Handlingsplan RSA)	Klimatanpassade äldreboenden med markiser, A/C eller andra solskydd, andel %	30

Tabell 4

Ekologiska livsmedel i kommunens verksamhet, andel %

Definition: Kostnad i kronor för inköpta ekologiska livsmedel dividerat med kostnad i kronor för total mängd inköpta livsmedel i kommunen, multiplicerat med 100 för redovisning i procent. Med ekologiska livsmedel avses någon av märkningarna KRAV, Demeter, EU-ekologiskt och MSC. Fr.o.m. 2015 års siffror dras 1 procentenhet av för de kommuner som inte exkluderar oekologisk lagad eller panerad MSC-fisk. Siffran avser hela året. Avser endast kommunens egna inköp, dvs entreprenad ingår inte. Ingår i Kommunens kvalitet i korthet. Källa: Ekomatcentrum. Målvärde: 23 (15 (2016), 32 (2017), 22 (2018))

Närproducerade (svenska) livsmedel i kommunens verksamhet, andel %

Källa: Egen undersökning i kommunen

Matavfall i kommunens tillagningskök, gram/portion

Källa: Egen undersökning i kommunen

Klimatanpassade äldreboenden, andel %

Definition: Klimatanpassade äldreboenden med markiser, A/C eller andra solskydd, andel %

Källa: Egen undersökning i kommunen

Driftbudget 2022 och plan 2023-2024

	2021 Budget, tkr	2022 Budget, tkr	2023 Plan, tkr	2024 Plan, tkr
Intäkter	163 890	163 890	163 890	163 890
Kostnader	689 589	705 289	706 089	706 089
Nettokostnad	525 699	541 399	542 199	542 199
Kommunbidrag (Tilldelad ram)	525 699	541 399	542 199	542 199
Resultat	0	0	0	0
Specifikation av nettokostnader				
Administration/LSS	2 251	3 618	3 618	3 618
Boende enligt LSS	61 881	62 928	62 978	62 978
Daglig verksamhet LSS	14 378	15 948	15 948	15 948
Dagverksamhet	1 077	1 296	1 296	1 296
Färdtjänst	955	755	755	755
Hemvård	139 661	141 580	141 730	141 730
Hälsa- och sjukvård	41 601	42 210	42 210	42 210
Kommunalt handikappråd	30	30	30	30
Kommunalt pensionärsråd	30	30	30	30
Kontaktpersoner LSS	1 359	1 359	1 359	1 359
Korttidsvård	13 235	13 288	13 288	13 288
Kostservice	0	0	0	0
Ledsagar och- avlösarservice	727	627	627	627
Medicinskt utskrivningsklara	50	50	50	50
Personlig assistans under 20tim	6 169	7 200	7 200	7 200
Personlig assistans över 20tim	22 487	21 932	22 132	22 132
Rehabverksamhet	18 646	19 610	19 610	19 610
Särskilt boende	165 894	169 855	170 255	170 255
Öppen verksamhet	4 013	4 079	4 079	4 079
Ledning och administration	32 255	35 004	35 004	35 004
Summa	525 699	541 399	542 199	542 199

Tabell 5

Investeringsbudget 2022 och plan 2023-2024

	2021 Budget, tkr	2022 Budget, tkr	2023 Plan, tkr	2024 Plan, tkr
Reinvesteringar	650	650	650	650
Reinvesteringar Kost	650	650	650	650
Summa	1 300	1 300	1 300	1 300

Tabell 6

Större verksamhetsförändringar och investeringar under planperioden

Administration och övergripande nivå

Under år 2020 genomfördes en översyn av organisation och arbetssätt inom ledning och administration och den nya organisationen trädde i kraft i maj 2021. De olika chefsrollerna kommer att bli tydligare och alla chefer ska utbildas i indirekt samt utvecklande ledarskap. Verksamheten behöver fortsatt arbeta vidare med att förbättra arbetsituationen för enhetscheferna. Inför år 2022 kommer medel att omfördelas för att stärka stödet till enhetscheferna. Verksamheten genomför också en översyn av enhetsgränser inom hemtjänsten för att få en jämnare fördelning mellan chefer när det gäller antalet underställda medarbetare.

Medarbetarskapet behöver förtydligas och det handlar om en tydlighet vad uppdraget innebär både vad gäller rättigheter och skyldigheter. Ett närvarande ledarskap är en förutsättning för att uppmärksamma och stödja samt bidra till ett kontinuerligt kvalitetsarbete. En kompetensförsörjningsplan ska tas fram tillsammans med HR-avdelningen och det finns behov av en kontinuerlig kompetensutveckling. I samverkan kommer verksamheten att arbeta tillsammans med Bemanningcentralen för att tydliggöra kravet och innehållet vid introduktion av nya medarbetare. Från oktober 2021 inträdde en ny konverteringsregel som innebär att en tidsbegränsad anställning förändras till en tillsvidareanställning dag 549. Detta innebär att verksamheten i snabbare takt får fler nya tillsvidareanställningar.

Från 1 april 2022 kommer det inom Kommunals avtalsområde att bli ett sänkt veckoarbetstidsmått för nattpersonal. Detta kommer att bidra till ökade driftkostnader.

Nuvarande verksamhetssystem för utredning och dokumentation enligt Socialtjänstlagen samt Hälso- och sjukvårdslagen utvecklas inte längre och det är därmed aktuellt att upphandla ett nytt webbaserat system, vilket innebär ökade driftkostnader.

Sveriges kommuner och Regioner (SKR) har tillsammans med Kommunal ett avtal gällande införande av heltid som norm. I kommunen finns en övergripande handlingsplan. Det är en stor utmaning för verksamheten att ställa om från en deltidorganisation till en heltidsorganisation. För att cheferna ska klara av det på ett bättre sätt utifrån de ekonomiska förutsättningarna har de getts möjlighet att göra nyanställningar på deltid under en begränsad tid. Enligt upprättad handlingsplan ska alla medarbetare inom Kommunals avtalsområde ha erbjudits heltid i december 2024. Under år 2021 har chefer inom LSS boende utbildats samt arbetat med bemanningsekonomi och under år 2022 påbörjas arbetet inom hemtjänsten och samtidigt genomförs en schemaöversyn som ska bidra till en minskad sårbarhet samt minskat antal delade arbetspass.

År 2018 trädde lagen om samverkan vid utskrivning från slutna hälso- och sjukvård i kraft. Kommunen har under åren utvecklat arbetet och den interna samverkan vid utskrivningar och uppföljningen av beviljade insatser har successivt förbättrats och det har bidragit till att antalet beviljade insatser enligt Socialtjänstlagen samt Hälso- och sjukvårdslagen har minskat.

Verksamheten behöver växla över till alltmer digital teknik för att möta framtida behov när antalet medborgare i arbetsför ålder minskar och antalet äldre kommer att öka. Tekniken behöver användas i de situationer som den bidrar positivt för den enskildes integritet och självständighet samt bidrar till en bättre arbetsmiljö för personalen. För att klara omställningen behöver det avsättas resurser för att ta fram en plan för vad verksamheten behöver uppnå inom de närmsta åren inom de olika verksamheterna. Under år 2022 kommer arbetet med införandet av trådlöst nätverk i verksamhetens lokaler att fortsätta. Det är också viktigt att fortsätta införandet av trygghetskameror och läkemedelsrobotar samt LSS appar. Inom kort är det behov av att upphandla nytt trygghetslarm inom några särskilda boenden samt inom ordinärt boende. Det är viktigt att det går att kombinera ett nytt trygghetslarm med ny teknik som till exempel sensorer.

Inom särskilt boende behöver det dessutom skapas förutsättningar för att tekniken ska vara möjlig att använda, vilket innebär digitala portar. IT-strateg har också tagit fram en plan för ett kontinuerligt utbyte av personalens digitala arbetsredskap såsom datorer och mobiltelefoner. Livslängden blir allt kortare när det gäller digital utrustning. Budget har inför 2022 förstärkts med 0,8 mnkr.

Verksamheten har fått en ramförstärkning i budget i samband med beslut av strategisk plan för 2022 – 2024. Ramförstärkning i budget motsvarande 4,6 mnkr för år 2022 och därefter 5,4 mnkr. Den utökade budgetramen kompenserar bland annat för ökad kostnad i samband med sänkt veckoarbetstidsmätt natt inom Kommunals avtalsområde. Dessutom ger det förutsättningar för verksamheten att införa aktiverare inom LSS med fokus på friskvård, en central utvecklingsledare och ett förstärkt administrativt stöd till enhetschefer.

Särskilda boendeformer

Verksamheten planerar tillsammans med Arvika Fastighets AB att ta fram en långsiktig plan för fler platser inom somatiskt särskilt boende för äldre. För att klara kommande behov av boendeplatser kan det också bli aktuellt att omdisponera platser utifrån olika inriktningar/behov. I sammanhanget behöver det också tas fram en plan för översyn av renoveringsbehov och i detta arbete ingår också boende inom LSS. För att bidra i planeringen och för framtagandet av beslutsunderlag till ansvariga politiker behöver verksamheten avsätta personalresurser och har i budget inför år 2022 fått förstärkning med 0,2 mnkr.

Hemtjänst

Efterfrågan på lägenheter i servicehus har minskat och verksamheten har inga hyresgäster kvar i servicehuset Hamngatan. Tillsammans med Arvika Fastighets AB ser verksamheten över om det är möjligt att göra om ett av servicehusen till ordinärt boende alternativt ändra inriktning till annat biståndsbedömt boende.

Hälso-och sjukvård/rehabilitering

Verksamheten har beslutat att ändra ledningsorganisationen för sjuksköterskorna till en enhetschef och en biträdande enhetschef. Ansvariga behöver utveckla kvalitetsarbetet och fortsatt arbeta med åtgärder för att minska sårbarheten och för att få en jämnare fördelning av personalresurserna. Under sommarmånaderna kan det vara aktuellt att använda bemanningsföretag, men övrig tid under året ska det undvikas.

LSS

Försäkringskassan har under en längre tid tillämpat en striktare bedömning inom personlig assistans och allt oftare har det beviljats väntetid istället för aktiv tid på natten. Detta är i praktiken svårt att verkställa, vilket innebär ökade kostnader för kommunen.

Verksamheten behöver förtydliga vad som ingår i goda levnadsvillkor vid insats LSS bostad. Ansvariga ser också över avtal inom personlig assistans för att förtydliga skrivningen kring vad som ingår om man väljer kommunen som anordnare av assistansen.

Inom daglig verksamhet har man uppmärksammat en ökad efterfrågan på insatsen. Verksamheten har fokus på att arbeta mer aktivt för att brukare ska få en extern placering när man har förutsättningar för att klara ett sådant uppdrag. Vid en extern placering klarar den enskilde i stora drag uppdraget utan en arbetshandledare, som stöd. Verksamheten genomför också en översyn av lokaler inom daglig verksamhet. Det handlar om att få bättre förutsättningar och att kunna anordna andra sysselsättningar. Kommunen ansvarar också för resor till och från daglig verksamhet, vilket är något som egentligen inte ingår i insatsen. Ny upphandling av resorna kan innebära ökade kostnader.

Kost

Verksamheten har i uppdrag att tillsammans med Eda kommun se över förutsättningar för en gemensam måltidsproduktion till äldre. Målsättningen är att komma fram till ett förslag i början av år 2022.

Privat aktör som ansvarat för tillagningskök och matsal vid Smedberg har sagt upp sitt avtal från och med årsskiftet 2021/2022.

Styrande nyckeltal

Nyckeltal	Utfall 2018	Utfall 2019	Utfall 2020	Mål 2022-2024
Hemtjänst				
Kostnad tkr/brukare	380,4	395,2	-	<430
Särskilt boende äldre				
Kostnad tkr/boende	709,3	711,6	-	<775
Korttidsplats AKKVA				
Kostnad per dygn	2 192	1 823	2 254	<2 100
Boende LSS				
Kostnad per dygn	2 066	2 047	2 112	<2 200
Korttidsboende LSS				
Kostnad per dygn	8 801	8 497	9 415	<9 500

Tabell 7

Analys av nyckeltalsutvecklingen

Kostnad fördelat per brukare inom hemtjänsten och särskilt boende för äldre följs i Kolada (Kommun- och landstingsdatabasen). Inom hemtjänsten ligger kostnaden högre än jämförbara kommuner medan det inom särskilt boende är lägre än jämförbara kommuner. Det sker inom verksamheten ett kontinuerligt arbete för att vända den negativa kostnadsutvecklingen inom hemtjänsten. Sannolikt kommer kostnaden inom särskilt boende att öka efter om- och tillbyggnad av äldreboendet Nybacken.

Kostnaden per vård dygn för en korttidsplats på AKKVA är högre år 2020 jämfört med 2019, vilket har ett samband med en lägre beläggning under år 2020.

Kostnaden per dygn inom LSS boende är något högre vid jämförelse med 2019. Sannolikt har det ett samband med enskilda boendes behov av ökat stöd och omsorg.

Korttidsboende LSS har en högre kostnad per vård dygn. Detta har sin förklaring i att antalet beviljade dygn har minskat under 2020.

Arvika kommun
Besöksadress: Ö Esplanaden 5, Arvika
Webbplats: www.arvika.se
Tfn: 0570-816 00 (vx)
E-post: arvika.kommun@arvika.se

