



VERKSAMHETSPLAN 2022-2024

Budget 2022
Lärande och stöd

Arvika kommun



ARVIKA
KOMMUN

Innehållsförteckning

Omvärldsanalys	4
Styrmodell	5
Verksamhetsstyrning.....	6
Uppdrag och verksamhet	8
Organisation	9
Verksamhetsmål 2022-2024	10
Driftbudget 2022 och plan 2023-2024.....	14
Investeringsbudget 2022 och plan 2023-2024.....	15
Större verksamhetsförändringar och investeringar under planperioden	16
Styrande nyckeltal	18

Omvärldsanalys

Behovet av stöd och olika insatser från Lärande och stöds verksamheter tenderar att öka. Detta märks tydligt då ärenden inom Individ- och familjeomsorgen har en stor komplexitet och insatserna är resurskrävande. Stödinsatser inom förskola och skola tenderar också att öka.

Genom utvecklingsarbetet "Nya perspektiv" kan arbetet med barn och ungas uppväxtvillkor utvecklas.

Insatser inom vuxenutbildningen och Arbetsmarknads- och integrationsenheten för att få fler personer i egen försörjning kommer att vara avgörande för att minska risken för ett framtida utanförskap.

Antalet nyanlända bedöms under planperioden ligga på en lägre nivå än tidigare år.

Förskolans planering för framtiden innefattar ombyggnationer och nybyggnationer. Dessutom pågår planering av arbetet med att minska barngruppernas storlek och därmed även anpassning av lokalernas storlek.

Arbetet fortsätter med att iordningsställa och organisera en F-6 skola inklusive sarskola på Kyrkebyskolan. Inflyttning sker succesivt under hösttermin 2021 och fram till januari 2022.

En utredning genomfördes 2020 kring hur Taserudsgymnasiet ska ROT-renoveras och utvecklas samt hur en ytoptimering för verksamheterna på Gateskolan och Styckåsskolan kan skapas. Planeringsarbetet är inne i en intensiv projekteringsfas under hösten 2021. Processen kommer ske i etapper under planperioden där Taserudsgymnasiets lokaler anpassas i det första skedet. I steg två anpassas lokaler som grundskolan kommer att bedriva verksamhet i, men som idag används av gymnasieverksamheten.

Styrmodell

Kommunens styrmodell bygger på att den övergripande visionen och verksamhetsidén bryts ner på tre underliggande nivåer. Först genom strategiska mål och de strategier, vägval, som ska tillämpas för att uppnå målen. Därefter konkretiseras de strategiska målen genom övergripande verksamhetsmål som gäller för kommunens samtliga verksamheter och bolag.

Målen beskrivs i fyra perspektiv: Invånare och kunder, Medarbetare, Tillväxt och utveckling, samt Miljö. När det gäller det tidigare perspektivet Ekonomi återfinns målen i styrdokumentet ”Mål och riktlinjer för god ekonomisk hushållning”. I verksamhetsplanerna bryts de övergripande verksamhetsmålen ner ytterligare och speglar hur respektive verksamhet och bolag bidrar till de gemensamma målen.

Arvika kommuns bolagskoncern är integrerad i styrmodellen och den strategiska planen utarbetas i samråd med bolagen. Kommunfullmäktiges styrning av respektive bolag sker via bolagsordning och ägardirektiv.

Måluppföljning avrapporteras regelbundet under året till kommunfullmäktige genom delårsbokslut och årsredovisning.

Verksamhetsstyrning

Vision Arvika med verksamhetsidé, strategiska mål och strategier beskriver kommunens långsiktiga inriktning och politiska vilja.

Kommunens vision

Arvika – En attraktivare kommun.

Kommunens verksamhetsidé

Vi skapar förutsättningar för ett gott och tryggt liv för de som lever och verkar i Arvika kommun. Vi erbjuder en god service och uppmuntrar kreativitet och initiativkraft. Vi för en ansvarsfull politik där ekonomi i balans är överordnad övriga krav.

Visionen konkretiseras i strategiska mål för invånare och kunder, medarbetare, tillväxt och utveckling, miljö samt ekonomi. Genom att verka i riktning emot de strategiska målen når vi en god ekonomisk hushållning i vår verksamhet. Med god ekonomisk hushållning avses att vi förvaltar våra resurser så att vi skapar en långsiktigt hållbar utveckling, där såväl sociala, ekologiska som ekonomiska perspektiv utgör ledstjärnor.

Våra strategiska mål

Vi är en **attraktiv kommun**, där invånare och kunder är nöjda med vår verksamhet.

Våra strategier för att uppnå målet

- Vi för en öppen och aktiv dialog och ger möjligheter att vara med och påverka.
- Vi har en hög tillgänglighet och är tydliga med vad vi kan erbjuda.
- Vi ser möjligheter med mångfald.
- Vi ser e-tjänster och digitala lösningar som det naturliga valet.

Vi är en **attraktiv arbetsgivare**, där medarbetarna trivs, utvecklas och är stolta över att ge god service.

Våra strategier för att uppnå målet

- Vi erbjuder utvecklingsmöjligheter och meningsfulla arbetsuppgifter.
- Vi arbetar för medarbetarnas hälsa och trivsel.
- Vi skapar förutsättningar för medarbetarnas delaktighet och ansvarstagande.

Vi är en **hållbar kommun** som skapar förutsättningar för tillväxt och utveckling.

Våra strategier för att uppnå målet

- Vi skapar fler bostäder och utvecklar de vi har.
- Vi verkar för bra infrastruktur och goda kommunikationer.
- Vi bidrar tillsammans med andra till ett rikt fritids- och kulturliv.
- Vi skapar förutsättningar för ett starkt och differentierat näringsliv genom att uppmuntra innovation och entreprenörskap.
- Vi arbetar för en höjd utbildningsnivå.
- Vi arbetar för en god folkhälsa.

Vi är en **hållbar kommun** med miljö- och klimatfrågorna i fokus.

Våra strategier för att uppnå målet

- Vi arbetar för ökad resurshushållning.
- Vi producerar och använder förnyelsebar energi.
- Vi arbetar för en giftfri vardag.
- Vi värnar om naturen, den biologiska mångfalden och ekosystemtjänsterna som ger oss dricksvatten, spannmål, fisk och träråvara mm.
- Vi anpassar vårt samhälle till de klimatförändringar som vi inte kan förhindra.

Vi har en **hållbar ekonomi**, där vi använder våra gemensamma resurser på ett ansvarsfullt och långsiktigt sätt.

Våra strategier för att uppnå målet

- Vi för en ansvarsfull politik där ekonomi i balans är överordnad övriga krav.
- Vi skapar utrymme för framtida pensionsåtaganden och verksamhetsutveckling.
- Vi arbetar proaktivt och långsiktigt för att kunna hålla en hög budgetföljsamhet i verksamheterna.
- Vi finansierar investeringar inom den skattefinansierade verksamheten med egna medel

Uppdrag och verksamhet

Verksamhetschef

Verksamhetschefen ansvarar för ledning, samordning och koordination inom Lärande och stöd.

Administrativt stöd och utvecklingsledare

Utvecklingsledaren samordnar delar av Lärande och stöds utvecklings- och förbättringsarbeten samt leder det administrativa stödet. Utvecklingsledaren är projekt-ledare för arbetet med ny högstadieskola.

Musikskola

Enheten ska svara för undervisning i musik för framför allt barn och unga. Musikskolan ska ha ett nära samarbete med grundskolan, gymnasieskolan och andra kulturaktörer samt musikhögskolan.

Elevhälsa och förebyggarenhet

Enheten ansvarar för förebyggande och främjande insatser samt samverkan rörande barn och unga inom elevhälsa och förebyggarenhet.

Individ- och familjeomsorg

Avdelningen ska genom samverkande och kompletterande enheter tillgodose behovet av råd, stöd och insatser runt barn och unga inom socialtjänst, behandling för missbruk, integration av nyanlända, stöd vid långvarig psykiskt funktionsnedsättning, ekonomiskt bistånd, stöd till inträde på arbetsmarknaden eller fortsatta studier, budget- och skuldrådgivning, mottagande av ensamkommande barn. Till avdelningen är också det kommunala aktivitetsansvaret knutet i samverkan med gymnasieskolan.

Förskola

Avdelningen ansvarar för förskola och öppen förskola.

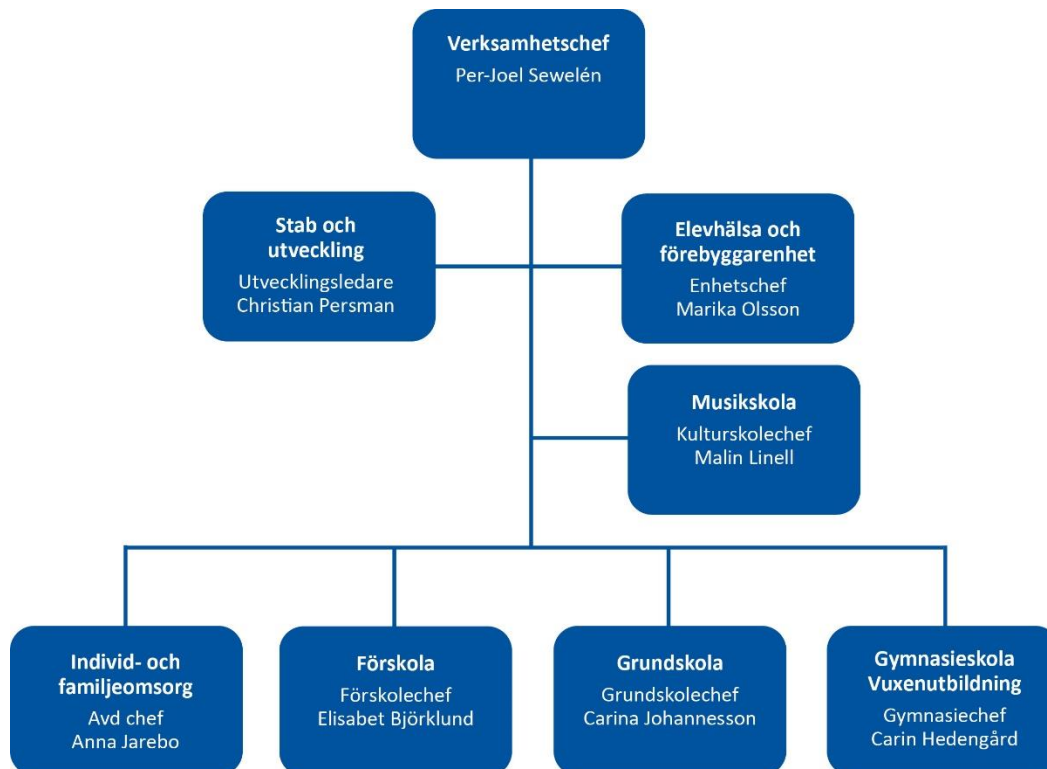
Grundskola

Avdelningen ansvarar för fritidshem, förskoleklass, grundskola, grundsärskola, träningsskola och skola för rörelsehindrade.

Gymnasieskola och vuxenutbildning

Avdelningen ansvarar för gymnasieskola, gymnasiesärskola och vuxenutbildning.

Organisation



Verksamhetsmål 2022-2024

Invånare

Mål	Indikator	Målvärde
Att delaktigheten för kommuninvånarna ska vara god.	Elever i åk 9: På lektionerna är vi elever med och påverkar på vilket sätt vi ska arbeta med olika skoluppgifter, positiva svar, andel (%). (Kolada)	50
Kommuninnevånarna ska kunna leva ett hälsosamt liv.	1. Psykisk hälsa åk 4 och 7 i grundskolan och åk 1 på gymnasiet. (ELSA-statistik).	91
	2. Genomföra Må Bra-projektet inom förskolan, andel förskolor (%). (Arvika kommun & Region Värmland).	100
	3. Andel kariesfria 6-åringar i Arvika kommun. (Region Värmland).	70
	4. Andel 4-åringar i Arvika kommun med övervikt eller fetma. (Region Värmland).	16
Arvika kommun ska arbeta förebyggande för att förhindra mäns våld mot kvinnor och våld i nära relation	Antal medarbetare som har gått Webbkurs om våld genom Nationellt centrum för kvinnofrid (NCK), andel (%).	50

Tabell 1

Definitioner

Elever i åk 9: På lektionerna är vi elever med och påverkar på vilket sätt vi ska arbeta med olika skoluppgifter, positiva svar, andel (%)

Antal elever som angivit något av alternativen "stämmer helt och hållet" eller "stämmer ganska bra" som svar på påståendet "På lektionerna är vi elever med och påverkar på vilket sätt vi ska arbeta med olika skoluppgifter", dividerat med det totala antalet elever som svarat på enkäten. Uppgifterna kommer från Skolinspektionens "Skolenkäten" som en gång under två läsår (T-1 och T) tillfrågat skolans elever i årskurs 9. För data på kommunnivå avser uppgifterna enbart elever i kommunala skolor i den aktuella kommunen, medan uppgifterna på enhetsnivå och för riket även inkluderar skolor med annan huvudman, andelsuppgifter från 2020. För insamlingscykeln 2019-2020 saknas en fjärdedel av kommunerna då ingen insamling gjordes HT-20. Källa: Skolinspektionen.

Resultat 2020: 51,7

ID: N15531

Psykisk hälsa åk 4 och 7 i grundskolan och åk 1 på gymnasiet.

Definition: Elevhälsodatabasen ELSA baseras på data från elevens hälsobesök hos skolsköterskan i Värmland. Grupper på mindre än 20 elever redovisas endast på länsnivå. I en del kommuner är det få elever och resultaten behöver därför tolkas med viss försiktighet och kan därför inte alltid sammanställas på skolnivå. Resultat värde 2020: 91

Genomföra Må Bra-projektet inom förskolan, andel förskolor (%).

Definition: Må Bra-projektet är ett pilotprojekt inom förskolan där kommunen samarbetar med Region Värmland (Barnvårdscentralen och folktandvården).

Andel kariesfria 6-åringar i Arvika kommun.

Definition: Folktandvården i Arvika tar fram statistik utifrån att de möter alla 6-åringar för kontroll av kariesförekomst.

Andel 4-åringar i Arvika kommun med övervikt eller fetma.

Definition: Barnhälsovården i Arvika tar fram statistik utifrån att de följer samtliga barns viktökning från 0 till 6 år. Övervikt är när ett barn väger så mycket att det räknas som ohälsosamt. Kraftig övervikt kallas fetma och räknas som en sjukdom.

Medarbetare

Mål	Indikator	Målvärde
Arvika kommun ska ha en god arbetsmiljö.	Sjukfrånvaro inom verksamheten Lärande och stöd (Intern statistik framtagen av personalstaben)	6,5
	Förskola	12,0
	Grundskola	4,5
	Gymnasieskola	2,5
	Individ- och familjeomsorg	6,0
Arvika kommun ska ha en hög nivå på hållbart medarbetarengagemang.	Hållbart medarbetarengagemang inom hela Lärande och stöd (HME), totalindex	84
	Förskola	84
	Grundskola	84
	Gymnasieskola	84
	Individ- och familjeomsorg (Kolada)	84

Tabell 2

Definitioner

Sjukfrånvaro

Definition: Den totala sjukfrånvarotiden, ackumulerad under året, som andel (%) av den tillgängliga ordinarie arbetstiden. Avser kommunkoncernen. Källa: Intern statistik framtagen av personalstaben.

Resultat år 2020: 6,7 Lärande och stöd, varav 12,6 förskola, 4,7 Grundskola, 1,9 Gymnasieskola, 5,9 Individ- och familjeomsorg.

Hållbart medarbetarengagemang (HME), totalindex.

Definition: Engagemangsindex för förskola, grundskola, gymnasieskola och individ- & familjeomsorg totalt enligt resultat från medarbetarenkät. HME står för Hållbart medarbetarengagemang och mäter såväl nivån på medarbetarnas engagemang som chefernas och organisationens förmåga att ta tillvara på och skapa engagemang. HME-index består av nio frågor som tillsammans bildar ett totalindex för Hållbart medarbetarengagemang och tre delindex; Motivation, Ledarskap och Styrning. Frågorna besvaras på en skala 1-5 där 1 är stämmer mycket dåligt och 5 är stämmer mycket bra. Resultaten på varje fråga omvandlas sedan till ett index med skala 0-100. Totalindex formas som ett medelvärde av de nio frågorna. Ett högt värde indikerar en hög nivå på hållbart medarbetarengagemang. Avser egen regi. Källa: Egen undersökning i kommunen.

Resultat år 2020 Lärande och stöd 83, varav förskola 82, grundskola 84, gymnasieskola 83, individ- och familjeomsorg 78.

Tillväxt och utveckling

Mål	Indikator	Målvärde
Arvika ska erbjuda utbildning av hög kvalitet.	1. Elever i årskurs 9 som är behöriga till yrkesprogram, hemkommun, andel (%), (Agenda 2030)	89
	2. Heltidstjänster i förskolan med förskollärarexamen, kommunal regi, andel (%). (Kolada)	45
	3. Lärare med pedagogisk högskoleexamen i kommunal grundskola åk 1-9, andel (%). (Kolada)	92
	4. Lärare med pedagogisk högskoleexamen i kommunal gymnasieskola, andel (%). (Kolada)	87
	5. Gymnasieelever med examen inom 4 år, hemkommun, andel (%). (Agenda 2030)	75,5
	6. Gymnasieelever med examen inom 4 år, yrkesprogram kommunala skolor, andel (%). (Kolada)	95
	7. Gymnasieelever med examen inom 4 år, högskoleförberedande program kommunala skolor, andel (%). (Kolada)	87
	8. Elever på SFI som klarat minst två kurser, av nybörjare två år tidigare, andel (%). (Kolada)	50
Arvikaborna ska ha goda möjligheter att försörja sig själva.	1. Vuxna biståndsmottagare med långvarigt ekonomiskt bistånd, andel (%) av befolkningen. (Agenda 2030)	1,1
	2. Resultat vid avslut i kommunens arbetsmarknadsverksamhet, deltagare som börjat arbeta eller studera, andel (%). (Kolada)	30

Tabell 3

Definitioner

Elever i år 9 som är behöriga till yrkesprogram, hemkommun, andel (%)

Antal elever i årskurs 9 som är behöriga till ett yrkesprogram dividerat med antal elever som fått eller skulle ha fått betyg i minst ett ämne enligt det mål- och kunskapsrelaterade betygssystemet i årskurs 9. För att ha gymnasiebehörighet till ett yrkesprogram krävs godkända betyg i svenska eller svenska som andraspråk, engelska och matematik och i minst fem andra ämnen från grundskolan. Fram t.o.m. 2011 krävdes godkända betyg i svenska eller svenska som andraspråk, engelska och matematik för att uppnå lägsta behörighet till gymnasiet. Uppgiften avser elever folkbokförda i kommunen. Elever med okänd bakgrund ingår inte. Uppgiften avser läsår. Källa: SCB och Skolverket. Resultat 2020: 88,8

ID: N15428

Heltidstjänster i förskolan med förskollärarexamen, kommunal regi, andel (%)

Andel anställda inom förskola med heltidstjänster som har förskollärarexamen i kommunal regi. Källa: Skolverket. Resultat 2020: 42

ID: N11043

Lärare med pedagogisk högskoleexamen i kommunal grundskola åk 1-9, andel (%)

Andel (%) lärare i årskurs 1-9, omräknat till heltidstjänster, med lärarexamen, förskollärarexamen eller fritidspedagogexamen och med utfärdat examensbevis, i kommunala skolor i kommunen. Avser läsår, mätt den 15 oktober. Källa Skolverket (Siris). Resultat 2020: 90

ID: N15031

Lärare med pedagogisk högskoleexamen i kommunal gymnasieskola, andel (%)

Lärare med pedagogisk högskoleexamen i kommunal gymnasieskola belägen i kommunen (omräknat till heltidstjänster), andel (%). Uppgifter om lärares utbildning hämtas från SCB:s register över högskoleexamina (Högskoleregistret) och från SCB:s register över befolkningens utbildning. Utländska lärarutbildningar och lärarutbildningar som bedrivs i Waldorfrörelsens regi finns inte alltid med i dessa register. Avser läsår, mätt den 15 oktober. Källa Skolverket (Siris). Resultat 2020: 83,8

ID: N17814

Gymnasieelever med examen inom 4 år, yrkesprogram kommunala skolor, andel (%)

Antal elever som började på yrkesprogram på gymnasium i kommunal regi i kommunen för fyra år sedan med examen inom fyra år dividerat med antal elever som började på yrkesprogram på gymnasium i kommunal regi i kommunen för fyra år sedan. Elever som vid utbildningens början saknar svenskt personnummer (t ex nyanlända elever som ännu inte blivit folkbokförda) ingår ej. Källa: SCB. Resultat 2020: 88,5
ID: N17469

Gymnasieelever med examen inom 4 år, högskoleförberedande program kommunala skolor, andel (%)

Antal elever som började på högskoleförberedande program på gymnasium i kommunal regi i kommunen för 4 år sedan med examen inom 4 år dividerat med antal elever som började på högskoleförberedande program på gymnasium i kommunal regi i kommunen för 4 år sedan. Elever som vid utbildningens början saknar svenskt personnummer (t ex nyanlända elever som ännu inte blivit folkbokförda) ingår ej. Källa: SCB. Resultat 2020: 85,6
ID: N17468

Gymnasieelever med examen inom 4 år, hemkommun, andel (%)

Antal folkbokförda elever i kommunen som började på gymnasium för 4 år sedan som med examen inom 4 år, inkl. IM dividerat med antal folkbokförda elever i kommunen som började på gymnasium för 4 år sedan, inkl. IM. Elever som vid utbildningens början saknar svenskt personnummer (t ex nyanlända elever som ännu inte blivit folkbokförda) ingår ej. Källa: SCB. Resultat 2020: 73,6
ID: N17461

Elever på SFI som klarat minst två kurser, av nybörjare två år tidigare, andel (%)

Andel elever på SFI som klarat minst två kurser, av nybörjare två år tidigare. Alla elever som har klarat kurserna ingår, oavsett avbrott. Även elever som klarar fler kurser och de som klarat hela SFI ingår. Källa: SCB. Resultat 2020: 22
ID: N18409

Vuxna biståndsmottagare med långvarigt ekonomiskt bistånd, andel (%) av befolkningen

Vuxna biståndsmottagare med långvarigt ekonomiskt bistånd under året dividerat med antalet vuxna invånare (18 år och äldre). Långvarigt bistånd avser 10-12 månader under året. Källa Socialstyrelsens register över ekonomiskt bistånd samt Registret över totalbefolkningen. Resultat 2020: 1,1
ID: N31816

Resultat vid avslut i kommunens arbetsmarknadsverksamhet, deltagare som börjat arbeta eller studera, andel (%) (U40455)

Andel (%) av totalt antal deltagare som avslutats inom den kommunala arbetsmarknadsverksamhetens insatser som börjat arbeta eller studerat. Börjat arbeta avser osubventionerade och subventionerade anställningar på den reguljära arbetsmarknaden. För att räknas som en anställning ska denna ha pågått minst en sammanhängande månad. Som arbete räknas inte kommunala arbetsmarknadsanställningar eftersom dessa anställningar kommit till för att mildra verkningar av arbetslöshet och varit förbehållna en viss grupp arbetssökande. Börjat studera, avser utbildning inom ramen för Komvux, folkhögskola, högskola eller annan utbildning. För att ha studier som avslutsorsak, måste studierna vara studiemedelsberättigad. Källa: Egen undersökning i kommunen (insamlingen Kommunal arbetsmarknadsstatistik). Resultat 2020: 23
ID: U40455

Miljö och klimat

Mål	Indikator	Målvärde
Arvika kommun ska vidta åtgärder för att minska klimatförändringarna och dess konsekvenser.	Skolklasser i årskurs 4-9 samt gymnasieskolan ska fördjupa sig inom ämnet klimatförändringarna och dess konsekvenser med utgångspunkt från Agenda 2030, andel (%).	100

Tabell 4

Driftbudget 2022 och plan 2023-2024

	2021 Budget, tkr	2022 Budget, tkr	2023 Plan, tkr	2024 Plan, tkr
Intäkter	189 277	189 277	189 277	189 277
Kostnader	1 063 471	1 065 872	1 069 272	1 067 872
Nettokostnad	874 194	876 595	879 995	878 595
Kommunbidrag (Tilldelad ram)	874 194	876 595	879 995	878 595
Resultat	0	0	0	0
Specifikation av nettokostnader				
Arbetsmarknadsåtgärder	13 659	12 787	12 787	12 787
Bilpool	28	0	0	0
Ekonomiskt bistånd	34 973	32 806	32 806	32 806
Elevhälsa	15 411	16 273	16 273	16 273
Familjedaghem	434	434	434	434
Familjehemsvård, barn/ungdom	15 404	15 404	15 404	15 404
Familjerätt	2 271	2 267	2 267	2 267
Flyktingmottagning	1 005	1 021	1 021	1 021
Friskvård	184	184	184	184
Fritidsgård	776	3 060	3 060	3 060
Förskola	179 560	181 529	181 529	181 529
Förskoleklass	18 925	18 215	18 215	18 215
Grundskola	309 502	305 354	305 354	305 354
Gymnasieskola	120 907	120 843	124 243	122 843
Insatser enligt LSS	9 874	10 132	10 132	10 132
Institutionsvård, barn/ungdom	37 590	41 903	41 903	41 903
Konsument- o skuldrådgivning	840	844	844	844
Ledning och adm. IFO	11 307	11 774	11 774	11 774
Ledning och adm. Lärande o stöd	5 521	5 939	5 939	5 939
Missbruksvård, vuxna	8 666	8 640	8 640	8 640
Musikskola	9 920	10 210	10 210	10 210
Skolbarnomsorg	38 491	37 322	37 322	37 322
Särskilt boende, socialpsykiatri	15 916	15 875	15 875	15 875
Ungdomsverksamhet	166	166	166	166
Vuxenutbildning	16 189	16 027	16 027	16 027
Öppen förskola	258	760	760	760
Öppna insatser, barn/unga	4 784	5 193	5 193	5 193
Öppna insatser, vuxna	631	631	631	631
Övrig vuxenvård	1 000	1 000	1 000	1 000
Summa	874 194	876 595	879 995	878 595

Tabell 5

Investeringsbudget 2022 och plan 2023-2024

	2021 Budget, tkr	2022 Budget, tkr	2023 Plan, tkr	2024 Plan, tkr
Reinvesteringar Lärande och stöd	0	1 500	1 500	1 500
Inventarier förskola	2 111	1 500	0	0
Inventarier grundskola	1 000	0	0	0
Inventarier ny högstadieskola (Minnebergsskolan)	15 000	0	0	0
AV-utrustning ny högstadieskola (Minnebergsskolan)	5 300	0	0	0
Inventarier Sulviks skola	3 000	0	0	0
Inventarier gymnasieskola	1 446	0	0	0
Inventarier idrottshallar	200	0	0	0
Inventarier stab, Lärande och stöd samt individ- och familjeomsorg	100	0	0	0
Summa	28 157	3 000	1 500	1 500

Tabell 6

Större verksamhetsförändringar och investeringar under planperioden

För- och grundskoleorganisationen har under flera år varit under förändring där bl.a. rätt anpassade kompletta skolenheter varit målet. Under planperioden 2022-2024 kommer fler enheter att färdigställas och tas i bruk:

- Agnetebergsskolan anpassas till förskola.
- Förskolan Regnbågen utvecklas och sammanslås med förskolan Nyckeln.
- Ombyggnation av förskolan Ekan och förskolan Bäckleken.
- ROT-renovering och verksamhetsanpassning av Taserudsgymnasiet vilket samtidigt frigör lokaler för Gateskolan. Utredning pågår samtidigt gällande upptagningsområdet Styckåsen, Gate och Graninge för en bättre ytoptimering av lokaler i området.
- ROT-renovering och takbyte av Graningegårdens skola och förskola. Det kommer också ske en tillbyggnad av två klassrum samt anpassningar av lokaler till grundskolans verksamhet.

Lärande och stöd har under flera år haft svårt att nå en budget i balans. Åtgärder kombinerat med anpassningar av ambitionsnivåer bör genomföras.

Verksamheten genomför följande anpassningar i syfte att nå en budget i balans:

- Förskolan anpassar organisationen med anledning av färre barn och höga kostnader för stöd.
- Grundskolans kostnad för Hagaskolan och transporter mellan Graninge skola och Hagaskolan är tillfälliga kostnader, som på sikt kommer att avvecklas.
- Individ- och familjeomsorgen genomför en översyn av placeringar. Ett arbete har påbörjats med att hitta mer strukturerade arbetssätt med aktuell målgrupp för att både minska antalet placeringar samt placeringstid.

Verksamheten kommer under 2022 verka för:

- Att arbeta för att fler elever ska lämna grundskola med godkända betyg och utjämna skillnader mellan könen.
- Att förskolan och grundskolan år 2022 arbetar med jämställdhet, mäns våld mot kvinnor och våld i nära relationer.
- Att stärka språk- och kunskapsutvecklande arbetssätt inom grundskolan.
- Att gymnasieskolan år 2022 arbetar med demokrati, kopplat till agenda 2030.
- Att stärka det förebyggande och främjande arbetet för god hälsa hos barn och unga inom grundskolan och gymnasieskolan.
- Att tydliggöra rutiner och information inom familjehemsvården och inför företräden vid utskottssammanträden.
- Att genom Arvika-Eda samordningsförbund stärka Arbetsmarknads- och integrationsenhetens arbete.
- Att tillskapa ett kommunalt missbruksråd.
- Att jämföra oss med och lära oss av andra kommuner.

Kommunfullmäktige beslutade om en revidering av strategisk plan 2022-2024 den 29 november år 2021 där utskottet för Lärande och stöd tilldelades ytterligare medel om 8 300 tkr under planperioden. Med anledning av kommunfullmäktiges beslut om har utskottet Lärande och stöd tagit fram en reviderad verksamhetsplan med följande förändringar:

- Musikskolan, barn- och ungdomsverksamhet (100 tkr).
- LSS och Elevhälsan- och förebyggarenheten (2 100 tkr). Utökad kuratorsstöd ges till skolverksamheten och Arbetsmarknads- och integrationsenheten. En utökad satsning gällande gruppverksamhet riktat mot barn, unga och kvinnor. Utveckling av fritidsgårdsverksamheten genomförs.
- Förskola (400 tkr), särskilt stöd.
- Grundskola (4 000 tkr), särskilt stöd och lokalkostnader.
- Arbetsmarknads- och integrationsenheten (1 000 tkr), sommarjobb för ungdomar.
- Individ- och familjeomsorg (700 tkr), satsning för att minska antalet placeringar samt placeringstid.

Styrande nyckeltal

Nyckeltal	Utfall 2018	Utfall 2019	Utfall 2020	Mål 2022-2024
Förskola				
Antal placerade barn	1 297	1 315	1 307	
Bruttokostnad/barn, kr	139 912	148 589	147 974	165 000
Avgiftsfinansieringsgrad, %	7,1	6,7	6,8	
Fritidshem				
Antal placerade barn	1 038	1 068	1 095	
Bruttokostnad/barn, kr	37 251	41 755	42 195	45 000
Avgiftsfinansieringsgrad i %	19,5	17,6	17,8	
% av antal barn 6-9 år	82	82	82	
Förskoleklass och grundskola				
Antal elever	2 576	2 603	2 637	
Bruttokostnad/elev, kr (exkl. interkom. ersättning)	108 032	112 932	114 927	130 000
varav lokalkostnad/elev, kr (kommunal skola)	14 631	15 611	15 531	
Gymnasieskola				
Antal elever	828	826	830	
Bruttokostnad/elev, kr (exkl. interkom ersättning och inackorderingstillägg)	132 396	134 958	136 503	140 000
Varav lokalkostnad/elev, kr	22 690	23 634	24 184	
Familjehem				
Antal placeringar i familjehem	60	78	60	
Antal vård dygn ¹	19 973	22 879	20 282	20 000
Bruttokostnad/vård dygn, kr	623	609	753	
Tvångsvård LVU				
Antal vård dygn ²	2 122	2 708	2 203	1 000
Bruttokostnad/vård dygn, kr	6 286	6 104	6 265	
Tvångsvård LVM				
Antal vård dygn	521	405	482	0
Bruttokostnad/vård dygn, kr	3 417	3 283	4 766	
Frivilligvård (SoL) barn och ungdom				
Antal vård dygn ³	1 535	2 193	1 743	1 200
Bruttokostnad/vård dygn, kr	4 813	3 820	3 799	
Frivilligvård (SoL) vuxna				
Antal vård dygn	2 258	2 781	1 394	1 600
Bruttokostnad/vård dygn, kr	2 519	2 341	2 211	

Tabell 7

¹ Exkl. ensamkommande barn.

² Exkl. ensamkommande barn.

³ Exkl. ensamkommande barn.

Arvika kommun
Besöksadress: Ö Esplanaden 5, Arvika
Webbplats: www.arvika.se
Tfn: 0570-816 00 (vx)
E-post: arvika.kommun@arvika.se

