



ARVIKA KOMMUN

Handlingsprogram för skadeförebyggande insatser och räddningstjänst i Arvika kommun 2015 – 2019

Antaget av Kommunfullmäktige 2015-12-14

Innehållsförteckning

Innehållsförteckning	2
Inledning.....	3
Bakgrund	4
Organisation	5
Kommunens riskbild.....	6
Sällanhändelser - Risk- och sårbarhetsanalys	6
Frekventa händelser - olycksstatistik	7
Nivån på den enskildes skydd mot olyckor.....	8
Analys av riskbilden	9
Målsättningar för räddningstjänsten	10
Övergripande nationellt säkerhetsmål.....	10
Nationellt verksamhetsmål	10
Lokala mål	11
Handlingsprogrammets verksamhetsgrenar	11
Övergripande säkerhetsmål.....	11
Verksamhetsmål	11
Indikatorer	12
Uppföljning.....	13
Utvärdering.....	13
Förebyggande verksamhet	14
Sotning och brandskyddskontroll	15
Skadeavhjälpande verksamhet.....	17
Förmåga	17
Beredskap	19
Kompetens	19
Övning	21
Insattider	21
Ledning av räddningsinsatser	24
Uthållighet vid räddningsinsatser	24
Olycksundersökning	24
Räddningstjänstens organisation.....	25
Brandvattenförsörjning	26
Höjd beredskap	26
Viktigt meddelande till allmänheten	26
Kommunikation	27
Alarmering	27
Avtal om samverkan	28
Övriga avtal	28

Inledning

Detta handlingsprogram är ett mål- styrdokument för kommunens skadeförebyggande insatser och räddningstjänst. Handlingsprogram ska antas av Kommunfullmäktige för varje ny mandatperiod. Detta hindrar dock inte Kommunfullmäktige från att under löpande mandatperiod ge befogenheter att ändra och ge närmare riktlinjer för hur handlingsprogrammet ska tillämpas. Förändring av handlingsprogrammet ska alltid föregås av en dialog med Länsstyrelsen, som är tillsynsmyndighet för kommunens ansvar inom området skydd mot olyckor.

Säkerhetsmål och prestationsmål är långsiktiga och förändras därför inte nämnvärt från en mandatperiod till en annan, utan det rör sig mer om smärre justeringar och uppdateringar i handlingsprogrammet.

Handlingsprogrammet ska användas för att informera kommunens innevånare, samverkande myndigheter och organisationer om de risker som finns. Handlingsprogrammet redovisar även den skadeavhjälpan verksamhetens organisation och förmåga att avhjälpa olyckor samt vilka mål som finns antagna för verksamheten.

Underlaget till handlingsprogrammet är bland annat kommunens risk- och sårbarhetsanalys, statistik från räddningstjänstens insatser samt statistik från räddningstjänstens förebyggande arbete.

Handlingsprogrammet har innan det antagits varit på remiss till länsstyrelsen, polismyndigheten, Landstinget i Värmland samt intilliggande kommunala räddningstjänster.

Bakgrund

Arvika kommuns vision är "Arvika – en attraktivare kommun".

Visionen beskriver kommunens långsiktiga inriktning och politiska vilja. Den görs konkret genom strategiska mål och strategier inom fyra olika områden:

- Medborgare
- Medarbetare
- Förnyelse, tillväxt och utveckling
- Ekonomi

Genom att arbeta mot de strategiska målen når vi en god ekonomisk hushållning i vår verksamhet. Med god ekonomisk hushållning menar vi i Arvika att vi använder våra resurser så att vi tar hänsyn till både sociala, ekologiska och ekonomiska aspekter för att skapa en hållbar utveckling.

För räddningstjänsten innebär detta att Arvika ska vara en kommun med stor faktisk och upplevd trygghet där företagandet främjas genom en professionell myndighetsutövning som leder till säkra företag och arbetsplatser.

Räddningstjänsten är generös med sitt kunnande att agera i krisartade situationer vilket tillsammans med erfarenheter från tidigare kriser medför att kommunen är förberedd för att hantera kommande kriser.

Räddningstjänsten utvecklas ständigt för att hela tiden ligga i takt med den omvärld vi är satta att skydda och vi blir ständigt bättre genom att vi lär oss av de olyckor och kriser som, trots ett kraftfullt förebyggande arbete, ändå inträffar.

Organisation

Kommunstyrelsen utgör räddningsnämnd. Myndighetsutövningen fullgörs av *myndighetsnämnden* för att en jävssituation inte ska uppkomma i samband med myndighetsutövning gentemot objekt där kommunen är fastighetsägare eller verksamhetsutövare.

Genom verksamhetsplaner och budget för varje år så styr kommunstyrelsen och myndighetsnämnden räddningstjänsten. Verksamhetsplaner och budget ska dock alltid föreskriva en verksamhet som motsvarar den ambitionsnivå som föreskrivits i detta handlingsprogram. Vid förändringar av verksamheten som inte är förenliga med handlingsprogrammet krävs beslut av kommunfullmäktige.

Vid kriser kan kommunens krisledningsnämnd överta ansvar från en eller flera nämnder. Kommunens krisledning utifrån kommunens krisledningsplan.

Räddningstjänsten ansvarar för kommunens skyldigheter enligt lag om skydd mot olyckor, både förebyggande åtgärder och skadeavhjälpanse insatser. Vidare ansvarar Räddningstjänsten för tillsyn och tillståndsgivning enligt lag om brandfarliga och explosiva varor. Räddningstjänsten har också uppdraget att arbeta med kommunens skyldigheter enligt lag om kommuners och landstings åtgärder inför och vid extraordinära händelser i fredstid och höjd beredskap. Detta görs genom säkerhetssamordningen.

Genom avtal är både ledning av räddningstjänsten och säkerhetssamordningen gemensam för kommunerna Arvika, Eda och Säffle.

Kommunens riskbild

Sällanhändelser - Risk- och sårbarhetsanalys¹

Dagens samhälle är uppbyggt på tekniska och elektroniska system, vilket medför att vår infrastruktur blir allt mer känslig för störningar. Övergripande störningar som kan slå ut samhällsviktig verksamhet som avbrott i dricksvatten-, el- och värmeförsörjning samt naturkatastrofer har identifierats som de största riskerna för Arvika kommun. Sådana händelser kan även leda till sociala risker i samhället, vilket i sin tur kan medföra social oro. Arvika kommun har tidigare, år 1998 och 2003 drabbats av allvarliga händelser av social karaktär i form av dödligt våld mot barn.

Utifrån erfarenhet av händelser under 1900- och 2000-talet är översvämning av Glafs fjorden och Kyrkviken den generellt största risken för Arvika tätort och samhällsviktig verksamhet som är belägen där.

Risken för trafikolyckor med farligt gods eller omfattande personskador ses som påtaglig då riksväg 61, mellan Karlstad och riksgränsen samt järnvägen mellan Stockholm-Oslo går genom kommunen och i eller nära centralorten.

Inom Arvika kommuns geografiska område har ett fåtal farliga verksamheter identifierats. Verksamheterna kan medföra negativ påverkan för människors liv och hälsa samt miljön i händelse av brand eller utsläpp av kemiska ämnen. Följande verksamheter är för tillfället klassade som farliga verksamheter enligt lag om skydd mot olyckor.

Arvika Smide hanterar gasol och ammoniak inom anläggningen. En olyckshändelse runt gasolhanteringen kan få allvarliga konsekvenser för anställda inom anläggningen samt boende inom Solviksområdet. En olycka med ammoniak kan få allvarliga konsekvenser för närliggande verksamheter inom Gate industriområde samt Arvika sjukhus. Detta objekt har Länsstyrelsen beslutat är farlig verksamhet enligt 2 kap 4 § Lag om skydd mot olyckor.

Volvo CE har en omfattande verksamhet men har på senare år väsentligt minskat riskerna genom en kraftigt minskad användning av gasol. Objektet är beslutat farlig verksamhet enligt 2 kap 4 § Lag om skydd mot olyckor av Länsstyrelsen men detta kan komma att ändras under kommande år.

Riskbilden är ständigt i förändring. Ett ändrat klimat påverkar i sin tur riskerna.

Ovanstående risker är sådana som kan ge upphov till stora påfrestningar på samhället.

¹ Kommunens risk- och sårbarhetsanalys revideras årligen

Frekventa händelser - olycksstatistik

Det finns även olyckor som inträffar mer frekvent. De tas om hand av ordinarie resurser i samhället. För den enskilda individen kan dessa olyckor dock vara väl så krisartade.

I Arvika kommun bor det 25 914 personer².

I de olyckor som föranleder räddningsinsats har det, enligt räddningstjänstens insatsstatistik från åren 1998-2013 omkommit två personer i bränder och 11 personer genom drunkning. Dessutom har det i snitt omkommit två personer per år i trafikolyckor³.

I snitt inträffar 38 bränder i byggnader per år samt 44 trafikolyckor med inlarmning av räddningstjänst som följd.

För bränder i byggnader har i snitt drygt 10 bränder per år orsakats av soteld, ungefär lika många har varit anlagda med uppsåt, cirka tre bränder per år orsakades av kvarglömda spisar och knappt fem bränder orsakades av tekniska fel.⁴

Vid i snitt 7,5 gånger per år har branden varit släckt när räddningstjänsten anlant. Vid cirka tre tillfällen per år har branden hunnit sprida sig till flera rum eller flera brandceller innan räddningstjänsten anlant.⁵

Drygt 75 % av drunkningstillbudet har inträffat på öppet vatten (sjö eller damm). Övriga 25 % har inträffat i hamnområdet. Totalt har 11 personer avlidit till följd av drunkning i Arvika under den aktuella tidsperioden. I 80 % av drunkningstillbudet rör det sig om tillbud på öppet vatten. I övriga fall är det tillbud som inträffar på mer eller mindre bärkraftig is. De flesta tillbudet inträffar på våra sjöar men även tillbud i hamnområden förekommer. Män är kraftigt överrepresenterade i drunkningsstatistiken.⁶

Räddningstjänsten utför insatser till följd av utsläpp av farliga ämnen vid i snitt sex insatser per år. Vid dessa insatser har endast en person har skadats lindringt under den aktuella tidsperioden 1998-2013. Under perioden har det varit totalt 98 insatser. Den vanligaste orsaken har varit utsläpp av drivmedel/smörjmedel/hydraulolja från fordon (54 st.) följt av okänd anledning (20 st.) samt kylmedel från kyl/frys (10 st.).⁷

Förutom de stora översvämningar som drabbat Arvika larmas räddningstjänsten även på mindre väderrelaterade händelser såsom stormskador (nio insatser under perioden 1998-2013), översvämmade vattendrag (sex stycken under

² Statistiska centralbyrån den 30 juni 2014, januari 2015

³ Indikatorer, Data och Analys (IDA), 1998-2013, MSB

⁴ Ibid.

⁵ Ibid.

⁶ Ibid.

⁷ Ibid.

perioden 2005-2013) och vattenskadorna vid skyfall. Under perioden 1998-2013 har inga insatser genomförts till följd av bergras och/eller jordskred.⁸

I genomsnitt omkommer knappt fem personer per år genom suicid i Arvika.⁹

I genomsnitt inträffar varje år drygt 1 100 fallolyckor i Arvika som behandlas av akutmottagningen¹⁰. Det verkliga antalet är betydligt fler då många istället söker läkarvård vid närmaste vårdcentral. 241 personer (143 kvinnor och 98 män) skadas så allvarligt att de måste läggas in på sjukhus och drygt 2 personer avlider varje år på grund av fallolyckor^{11,12}. Under 2013 inrapporterades 1 848 fall inom särskilda boenden och hemvård, större delen utan synbara konsekvenser för den enskilde. Motsvarande siffra för 2012 var 1 704 fall och under 2011 var siffran 1 525 fall¹³.

Nivån på den enskildes skydd mot olyckor

Den enskilde har ett stort och mycket viktigt ansvar för det egna skyddet. I hemmet innebär detta att den enskilde har ansvar för att det finns fungerande brandvarnare. I en verksamhet innebär detta att verksamhetsutövare och fastighetsägare har ett ansvar för att bedriva ett systematiskt brandskyddsarbete.

På de objekt där räddningstjänsten gör tillsyn över brandskyddet är räddningstjänstens bedömning att det i 85 % finns ett brandskydd som i stort motsvarar kraven i lagstiftningen. Detta innebär att trots att brandskyddet är bra i de flesta lokaler, industrier och andra verksamheter i kommunen så finns det fortfarande ett behov av tillsyn, stöd och utbildning för att brandskyddet ska bli tillfredsställande i kommunen.

Vid de hembesökskampanjer som görs av räddningstjänsten samt skorstensfejarmästaren varje år för att kontrollera andelen fungerande brandvarnare varierar denna mellan 60 – 90 % beroende på vilka områden som besöks och när. En fungerande brandvarnare är en mycket viktig del av brandskyddet i våra hem. När den enskilde tillfrågas om det finns en fungerande brandvarnare i hemmet är svaret ja i 88 % vilket är samma resultat som i riket i snitt.¹⁴

Det är fler som har handbrandsläckare i sina hem i Arvika än i riket (66 % jämfört med 59 %) men färre som har brandfilt (20 % jämfört med 29%).

⁸ Indikatorer, Data och Analys (IDA), 1998-2013, MSB

⁹ Dödsorsaksregistret (DOR), medelvärde 2004-2013, Socialstyrelsen

¹⁰ Injury Database (IDB), medelvärde 2009-2012, Landtinget i Värmland

¹¹ Dödsorsaksregistret (DOR), medelvärde 2004-2013, Socialstyrelsen

¹² Injury Database (IDB), medelvärde 2009-2012, Landtinget i Värmland

¹³ Medicinskt ansvarig rehabilitering (MAR), Arvika kommun, januari 2015.

¹⁴ Trygghetsundersökning, en undersökning genomförd av MSB 2014

Flytvästanvändningen är lägre än i riket i övrigt, särskilt män brister i flytvästanvändning. Bara 65 % av Arvikaborna uppger att de använder flytväst jämfört med 74 % i riket.¹⁵

Analys av riskbilden

Bränder i byggnader ställer varje år till med stor skada. Antalet omkomna i bränder är dock lägre än exempelvis antalet omkomna i trafikolyckor eller till följd av drunkning. Den kommunala räddningstjänsten är dock den aktör som har det tydligast utpekade ansvaret och de största möjligheterna att arbeta förebyggande mot bränder i byggnader varför detta arbete ska prioriteras.

Utöver detta visar statistiken att räddningstjänsten behöver ha en förmåga att tillsammans med samhällets övriga aktörer kunna verka förebyggande och förberedande inom andra olycksområden. Grunden bör här vara att stärka ett allmänt risk- och säkerhetsmedvetande hos den enskilde som ger effekt på flera olika olycksområden. Räddningstjänsten behöver också ha förmågan att greppa möjligheter till fruktbar samverkan som uppstår samt ta tillvara på möjligheten att informera utifrån ett aktualitetsperspektiv.

I den mån som skillnader mellan könen kan ses i statistiken, som i exemplet med omkomna till följd av drunkning, ska hänsyn till detta tas i det förebyggande arbetet. Även i övrigt ska räddningstjänsten ha ett jämställdhets- och mångfaldsperspektiv och ta hänsyn till hur olyckan drabbar den enskilde utifrån dessa perspektiv.

Skyddet för den enskilde ska vara både skäligt och likvärdigt. Förutom den förmåga som tillförs genom den kommunala räddningstjänsten så ska den även den enskilde ha tillgång till eget skydd. Ett skäligt skydd mot brand i hemmet är att det finns fungerande brandvarnare. Ett skäligt skydd i en verksamhet är att det utförs ett systematiskt brandskyddsarbete. Statistiken ovan visar att de flesta hem och verksamheter har tillgång till detta skydd men att det saknas i vissa fall. I de fall detta saknas kan inte skyddet betraktas som likvärdigt. Räddningstjänsten ska därför prioritera att öka andelen hem med fungerande brandvarnare samt verksamheter med ett fungerande systematiskt brandskyddsarbete. Skyddet ska också vara skäligt och likvärdigt i ett nationellt perspektiv. Jämfört med snittet i riket är den enskildes skydd i form av utrustning och medvetenhet både högre i vissa delar och lägre i vissa delar¹⁶. Antalet som utbildats är årligen generellt sett fler än snittet i riket¹⁷.

Tillgången till den förmåga som tillförs genom den kommunala räddningstjänsten varierar inom kommunen. I Arvika kommun varierar tiden för att hjälpen ska nå fram mellan 2 och över 30 minuter. Den enskildes eget skydd behöver anpassas efter detta. I jämförelse med andra kommuner är denna variation på tillgång till den kommunala räddningstjänsten inte något

¹⁵ Trygghetsundersökning, en undersökning genomförd av MSB 2014

¹⁶ Ibid.

¹⁷ Öppna jämförelser – trygghet och säkerhet (SKL)

uppseendeväckande. Mediantiden för räddningstjänstens respons 11,6 minuter år 2014 vilket ligger i linje eller bättre jämfört med övriga Värmland¹⁸.

Vid flera fall är bränder släckta när räddningstjänsten kommer till platsen vilket tyder på att den enskildes egna insats varit betydelsefull. Samtidigt är så inte alltid fallet vilket tyder på att det finns en förbättringspotential. Behovet av utbildning av den enskilda i att undvika och hantera olyckor och bränder är därför ett prioriterat behov. Det är rimligt att anta att andelen hem med släckredskap ökar om räddningstjänsten utbildar i användningen av släckredskap.

Målsättningar för räddningstjänsten

Lag om skydd mot olyckor är en målstyrande lag. Det innebär att det fastställts nationella mål som ska uppfyllas lokalt. Hur dessa nationella mål ska nås beskrivs i detta handlingsprogram.

Övergripande nationellt säkerhetsmål

I Lag om skydd mot olyckor (2003:778) Kap. 1, anges som övergripande nationellt mål.

1§. Bestämmelserna i denna lag syftar till att i hela landet bereda människors liv och hälsa samt egendom och miljö ett med hänsyn till de lokala förhållandena tillfredställande och likvärdigt skydd mot olyckor.

Nationellt verksamhetsmål

I lag om skydd mot olyckor, Kap. 1, anges även nationellt verksamhetsmål.

3§. Räddningstjänsten skall planeras och organiseras så att räddningsinsatserna kan påbörjas inom godtagbar tid och genomföras på ett effektivt sätt.

6§. Kommunerna och de statliga myndigheterna som ansvarar för verksamhet enligt denna lag skall samordna verksamheterna samt samarbeta med andra som berörs.

I kap. 3 anges:

1§. För att skydda människors liv och hälsa samt egendom och miljö skall kommunen se till att åtgärder vidtas för att förebygga bränder

¹⁸ Öppna jämförelser – trygghet och säkerhet (SKL)

och skador till följd av bränder, utan att andras ansvar inskränks, verka för att åstadkomma skydd mot andra olyckor än bränder. Kommunerna skall ta till vara möjligheterna att utnyttja varandras resurser för förebyggande verksamhet.

Lokala mål

De lokala målen anges i två nivåer, i säkerhetsmål och i verksamhetsmål. Verksamhetsmålen ligger till grund för de prestationsmål, motsvarande, som ingår den verksamhetsplan som beslutats för varje år.

Handlingsprogrammets verksamhetsgrenar

Handlingsprogrammet för räddningstjänsten i Arvika är uppdelat i de olika skeendena

1. Före olyckan
2. Under olyckan
3. Efter olyckan

Dessutom beskrivs det övergripande arbete.

Övergripande säkerhetsmål

Utifrån att räddningstjänsten ska tillförsäkra den enskilde ett tillfredsställande och likvärdigt skydd mot olyckor samt att Arvika ska vara en attraktivare kommun har räddningstjänsten följande övergripande säkerhetsmål:

- De som bor och vistas i Arvika kommun ska känna sig trygga utifrån risken att drabbas av olyckor
- Räddningstjänsten ska arbeta för att i **första hand för att förhindra** bränder och andra olyckor

Verksamhetsmål

Utifrån de övergripande säkerhetsmålen samt den analys av riskbild och skydd som genomförts tidigare i detta dokument ges räddningstjänsten följande verksamhetsmål, uppdelat på de olika skeendena

Före olyckan

- Räddningstjänsten ska genom information, utbildning och personliga möten arbeta för att det finns ett skydd mot brand i hemmet
- Räddningstjänsten ska genom information, utbildning och tillsyn arbeta för att verksamheter och företag har ett skäligt skydd mot brand

- Genom sotning, brandskyddskontroll och särskilda informationsinsatser kring detta ska skyddet mot eldstadsrelaterade bränder öka.
- Räddningstjänsten ska genom information, utbildning och andra aktiviteter, tillsammans med övriga aktörer, arbeta för att förebygga även andra olyckor än brand. Detta genom att stärka den enskildes risk- och säkerhetsmedvetenhet.

Under olyckan

- Räddningstjänsten ska vara dimensionerad på sådant sätt att resurser kan sättas in mot en olycka, oavsett vart i kommunen den inträffar, så att denna kan hanteras på ett, utifrån de lokala förhållandena, likvärdigt och tillfredsställande sätt.
- Räddningstjänstens resurser ska vara ändamålsenligt ordnade.
- Räddningstjänsten ska vara övad att hantera den riskbild som finns i kommunen.
- Det ska finnas en planering för insatser, både generisk allmän planering och, i det fall detta är nödvändigt, specifik planering för särskilda objekt eller händelser.

Efter olyckan

- Räddningstjänsten ska lära sig av varje olycka genom att utreda denna i skälig omfattning
- Räddningstjänsten ska visa hänsyn och lyhördhet inför de drabbades behov och genom information försöka lindra den otrygghet som en olycka ofrånkomligen innebär.

Övergripande

- Räddningstjänsten ska sträva efter att spegla mångfalden i det samhälle vi är satta att skydda.
- Räddningstjänsten ska visa stor miljöhänsyn i sin verksamhet och arbeta utifrån kommunens miljöstrategi.

Indikatorer

I uppföljningen av verksamhetsmålen ska följande indikatorer användas

- Antalet utbildade
- En minskande antal olyckor som den enskilde inte kan hantera själv och därför föranleder en räddningsinsats
- Antal omkomna till följd av brand
- Genomförda fördjupade olycksundersökningar ska användas för att utvärdera det förberedande, förebyggande och skadeavhjälpande arbetet.

Antalet utbildade är en indikator på hur kompetensen hos den enskilde kan ökas och därmed den enskildes förmåga att undvika eller hantera olyckor. En ökad förmåga hos den enskilde samt ett i övrigt framgångsrikt förebyggande arbete förväntas indikeras av ett minskande antal olyckor. Utifrån dagens skyddsnivå mot brand är det en rimlig målsättning att ingen ska omkomma till följd av detta. Därför är det rimligt med en indikator att så är fallet och att avikelser uppmärksammas. Förutom dessa kvantifierade indikatorer är räddningstjänstens olycksundersökning en kvalitativ indikator. I olycksundersökningarna följs både det förebyggande och skadeavhjälpande arbetet upp.

Uppföljning

För varje verksamhetsgren finns ovanstående indikatorer framtagna. Räddningstjänsten ska redovisa dessa och/eller en analys av hur dessa faller ut till myndighetsnämnden respektive kommunledningsutskottet. Målsättningar för respektive indikator fastställs av kommunstyrelse och myndighetsnämnd vid beslut om verksamhetsplan. Utöver den uppföljning som sker inom ramen för verksamhetsplan och uppföljning av denna innefattas räddningstjänsten också av kommunens egenkontroll vilken bedrivs utifrån en särskild analys och tillsynsplan. Räddningstjänstens arbete med jämställdhet och mångfald följs upp utifrån kommunen plan för jämställdhet och mångfald. Räddningstjänstens miljöarbete följs upp inom ramen för den kommunala miljöstrategin.

Utvärdering

En utvärdering av denna handlingsplan och uppfyllandet av dess mål ska göras i samband med framtagande av nytt handlingsprogram. Resultatet ska redovisas för kommunfullmäktige.

Förebyggande verksamhet

I denna del beskrivs hur den förebyggande verksamheten är ordnad och planeras.

Hela räddningstjänstens organisation deltar i den förebyggande verksamheten. En brandinspektör tillsammans med organisationens brandingenjör arbetar med myndighetsutövning i Arvika och Eda kommuner. Genom avtal beskrivs hur Arvika, Eda och Säffle kan utnyttja varandras resurser för förebyggande verksamhet.

I arbetet för att förebygga olyckor och bränder har räddningstjänsten följande verktyg.

- Tillsyn
- Utbildning
- Information
- Tillståndsgivning
- Deltagande i byggprocessen
- Deltagande i planprocessen

Tillsyn ska bedrivas för att kontrollera efterlevnaden av lag om skydd mot olyckor 2 kap 2§ om skäligt brandskydd samt 2 kap 4§ om farlig verksamhet. Tillsyn och inhämtande av skriftlig redogörelse görs utifrån särskild tillsynsplan som antas årligen av myndighetsnämnden.

Räddningstjänsten ska tillhandahålla utbildning i att undvika och hantera olyckor och bränder. Särskilt fokus ska riktas mot utbildningen av våra skolelever.

Genom information ska räddningstjänsten kunna nå ut med information om hur olyckor och bränder kan undvikas och hanteras. Informationen ska kunna målgruppsanpassas och hänsyn ska tas till olika människors behov och förutsättningar att ta till sig information.

Räddningstjänsten beviljar tillstånd för hantering av brandfarliga och explosiva varor. I tillståndsprocessen ska säkerställas att dessa varor hanteras på ett säkert sätt.

Räddningstjänsten tillhandahåller sin kompetens och är aktiva i både plan- och byggprocessen för att säkerställa att det samhälle vi bygger är säkert. I planprocessen är räddningstjänsten redan i uppstartskedet med för att uppmärksamma i vilken omfattning riskhänsyn krävs. I byggprocessen är räddningstjänsten aktiva som en stöttning till bygglovavdelningen inom brandskyddsområdet och deltar ofta vid gemensamma samråd och platsbesök.

Räddningstjänsten har ett uppdrag att förebygga även andra olyckor än bränder. Vid behov ska räddningstjänsten leda arbetsgrupper som kan inrikta och

samordna kommunens samlade resurser i ett skadeförebyggande arbete. En möjlighet att prioritera sådant skadeförebyggande arbete finns i de årliga verksamhetsplanerna.

Den kompetens som krävs för den förebyggande verksamheten är följande.

Arbetsuppgift	Kompetens	Övrigt
Ledning av det förebyggande arbetet	Brandingenjör	Högskoleutbildning till brandingenjör samt MSBs utbildning Räddningstjänstutbildning för brandingenjörer (RUB) eller motsvarande
Myndighetsutövning	Brandinspektör	Vidareutbildad brandman med MSBs utbildning tillsyn A-B eller motsvarande
Allmänt förebyggande arbete	Heltidsanställd utryckningspersonal	Utbildad brandman. Ytterligare ökad kompetens ger MSBs tvååriga utbildning Skydd mot olyckor (SMO) eller motsvarande

Sotning och brandskyddskontroll

I denna del beskrivs hur kommunen arbetar med sotning och brandskyddskontroll.

Verksamheten gällande sotning och brandskyddskontroll bedrivs i entreprenadform genom avtal mellan kommunen och kommunens skorstensfejarmästare. Vid konkurrensutsättning av verksamheten inför ny avtalsperiod ställs krav på att entreprenören ska ha tillräcklig kompetens utifrån antalet objekt avseende tekniker och skorstensfejare. All brandskyddskontroll utförs av av personal med skorstensfejarteknikerexamen.

Skorstensfejaremästaren upprätthåller register över samtliga sotnings- och rengöringspliktiga objekt. Detta register överlämnas till kommunen i samband med att den avtalade verksamheten upphör. Sotning och rengöring genomförs efter de frister som kommunen fastsatt och brandskyddskontrollen efter de frister (kontrollfrister) som MSB (Myndigheten för samhällskydd och beredskap) fastställt för olika typer av eldstäder och bränslen. Kommunen kan även överlåta till en fastighetsägare att själv få sota eldstäder och rökkanaler där denne själv bor.

Räddningstjänsten följer upp entreprenörens verksamhet genom årliga uppföljningar. Dessa görs utifrån fastställd dagordning och inbegriper stickprovskontroll, statistikgenomgång och genomgång av avvikelser och

inträffade bränder. Den kommunala styrningen av sotningsverksamheten utgår ifrån att antalet eldstadsrelaterade bränder ska minskas.

Arvika kommun har avtal med entreprenören SOT & OVK i Arvika AB om utförande av sotning och brandskyddskontroll. Avtalet sträcker sig till 2018-12-31 med möjlighet till förlängning upp till tre år.

Skadeavhjälpande verksamhet

I denna del beskrivs den skadeavhjälpande verksamheten samt kommunens förmåga för räddningsinsatser.

Förmåga

Förmåga att hantera en av nedanstående typhändelser samtidigt.

Åtgärd	Räddningsstation			
	Arvika	Edane	Glava	Gunnar- skog
Livräddningsinsats med rökdykning mot bostadsbebyggelse	X	Med förstärkning	X	Med förstärkning
Samtidig utvändigt släckning/livräddning med höjdfordon och livräddning med rökdykning mot bostadsbebyggelse	X	Med förstärkning från station Arvika	Med förstärkning från station Arvika	Med förstärkning från station Arvika
Livräddning eller släckinsats utan rökdykning	X	X	X	X
Invändig släckning i mindre industribyggnad	X	Med förstärkning	X	Med förstärkning
Bränder i brännbara vätskor (ca 300 kvadratmeter vätskeyta)	X	Med förstärkning från station Arvika eller Glava	X	Med förstärkning från station Arvika eller Glava
Losstagnning av skadade vid trafikolycka	X	X	X	X
Skogsbrands-släckning	X	X	X	X
Skyddsjordning vid tågolycka	X	Med förstärkning från station Arvika	Inte aktuellt – ingen järnväg	Inte aktuellt – ingen järnväg
Livräddande insats	X	Med	X	Med

vid Farligt Gods olycka		förstärkning		förstärkning
Kemdykarinsats av en grupp	X	Med förstärkning från station Arvika	Med förstärkning från station Arvika	Med förstärkning från station Arvika
Ytvattenlivräddning med båt eller räddningsbräda.	X	X	X	X
Länspumpning i enstaka fastighet	X	X	X	X
Livräddning från byggnad upp till 8 våningar	X	Med förstärkning från station Arvika	Med förstärkning från station Arvika	Med förstärkning från station Arvika
Oljeskadebekämpning på vatten	X	Med förstärkning från station Arvika	Med förstärkning från station Arvika	Med förstärkning från station Arvika
Första omhändertagande av skadade människor, första hjälpen	X	X	X	X
Terrängtransport av enstaka skadade till farbar väg	X	X	X	Med förstärkning
Terrängtransport av flertal skadade till farbar väg	X	X	Med förstärkning från station Arvika eller Edane	Med förstärkning från station Arvika eller Edane

Dessutom finns ett frivilligt brandvärn i Bogen som kan utföra enklare brandsläckning samt en första insats vid andra olyckor. Brandvärnet har ingen beredskap utan insatser från brandvärnet bygger på frivilliga brandmän.

Räddningstjänsten besvarar IVPA-larm (I Väntan På Ambulans-larm). I de fall som larmet bedöms som Prio 1 (livshotande patienttillstånd) och ambulans inte finns tillgänglig inom 10 minuter så larmas räddningstjänsten omedelbart. För stora delar av kommunen är väntetiden på ambulans regelmässigt längre än 10

minuter. Räddningstjänstens personal har vid IVPA-larm kompetens och utrustning att genomföra ett första omhändertagande innan ambulans kommer till platsen. Till utrustningen för detta hör bland annat defibrillator (hjärtstartare) och syrgas. Avtal finns med landstinget som ersätter kommunen för de larm då patienten har misstänkt hjärtstopp, ofri luftväg eller större yttre blödning.

Beredskap

Hela räddningstjänstens organisation är en del av den operativa förmågan. Följande styrkor ska ständigt kunna rycka ut inom de tider som anges nedan.

Styrka från	Minsta styrka	Längsta anspänningstid	Anmärkning
Arvika	1 befäl + 4 brandmän	1,5 min	Befälet har normalt kompetens brandmästare
	1 Brandman	5 min	
Edane	1 befäl + 2 brandmän	5 min	
Glava	1 befäl + 4 brandmän	5 min samt 8 min	Som mest två ur insatsstyrkan kan tillämpa den längre anspänningstiden
Gunnarskog	1 befäl + 3 brandmän	5 min	
Åmotfors	1 befäl + 2 brandmän	5 min	Avtal Eda kommun

Därutöver ska befäl med lägst brandmästarkompetens finnas tillgänglig vilken ska fungera som räddningsledare vid större eller komplicerade olyckor. Befälet *Räddningschef i Beredskap (RCB)* ska vara anträffbart via kommunikationsmedel och alltid kunna svara och träda i tjänst inom 1,5 minuter samt kunna infinna sig på brandstation eller skadeplats inom 30 minuter. RCB är tillika kommunens *Tjänsteman i beredskap (TiB)*

Kompetens

Räddningstjänstens ska ha lägst kompetens som redovisas i tabellen nedan.

Befattning	Kompetenskrav	Tillägg eller anm.
Räddningschef	Brandingenjör med MSB påbyggnadsutbildning i räddningstjänst för brandingenjörer alt. Räddningsledare B eller mostvarande med	Minst en av Rch och Stf Rch ska ha kompetens som brandingenjör

	Räddningsverkets utbildning i förebyggande åtgärder mot brand samt nödig förvaltningskunskap	Regional samverkanskurs (RSK)
Stf Räddningschef	Brandingenjör med MSB påbyggnadsutbildning i räddningstjänst för brandingenjörer alt. Räddningsledare B eller motsvarande med Räddningsverkets utbildning i förebyggande åtgärder mot brand samt nödig förvaltningskunskap	Minst en av Rch och Stf Rch ska ha kompetens som brandingenjör Regional samverkanskurs (RSK)
Enhetschef Räddning	Räddningsledare B eller motsvarande med nödig förvaltningskunskap	Regional samverkanskurs (RSK)
RCB	Räddningsledare B eller motsvarande	Regional samverkanskurs (RSK)
BM	Räddningsledare B eller motsvarande	
Bfm	Räddningsledare A eller motsvarande	
Arb.ledare	Arbetsledare som genomgått introduktion i arbetsledning	Kan utses i väntan på att befälsutbildning.
PLC	Räddningsledare A eller motsvarande	
Brandman	Intern preparandutbildning (2 veckor) samt inskolning på egen station. Efter att tjänstgöring påbörjats ska RiB-utbildning genomgåas. Alternativt: MSBs tvååriga utbildning Skydd mot olyckor (SMO) eller motsvarande	
Personal i räddningsvärn	Inskolning på egen station, deltagande på övningar.	

RiB-utbildning är den utbildning som MSB tillhandahåller som grundutbildning för brandmän i beredskapstjänstgöring.

Övning

Övningsansvarig ska upprätta ett övningsprogram för räddningstjänstens personal. Programmet ska revideras årligen

Programmet ska ange:

- målsättning med övningen.
- vilken personal som ska delta i respektive övning.
- övningens omfattning i tid.

Räddningstjänstens övningsverksamhet ska i möjligaste mån kvalitetssäkras.

I den nedanstående tabellen redovisas ambitionsnivån för räddningstjänstens övningsverksamhet.

Brandstation	Övningstimmar per brandman och år	Innehåll
Arvika	100	Enligt särskilt övningsprogram som revideras årligen
Glava, Gunnarskog, Edane	60	Enligt särskilt övningsprogram som revideras årligen
Räddningsvärn Bogen	4	Brandsläckning

Utöver detta ska särskild uppmärksamhet visas behovet av särskild övning i befälsrollen.

Insatstider

Insatstid avser tid från larm till insats. Tiden mellan framkomst till olycksplatsen och att en insats kan påbörjas bör vid normalinsatsen understiga en minut.

Insatstider bör som riktlinje generellt hänföras till nedanstående grupper av bebyggelse

Grupp I (insatstid normalt under 10 minuter)

- Koncentrerad centrumbebyggelse eller sluten kvartersbebyggelse med bostäder, butiker, varuhus, kontor och samlingslokaler
- Särskilt brandfarlig bebyggelse.
- Större vårdanläggning, elevhem, hotell eller anläggning med personalkrävande utrymning.
- Industriområde eller industrier med speciellt farlig verksamhet
- Större brandfarlig eller miljöfarlig verksamhet
- Bostadsbebyggelse 4 våningar och högre eller bostadsområde där speciella räddningsvägar finns anordnade.

- Större samlingslokaler avsedda för fler än 300 personer.

Grupp II (insatstid normalt under 20 minuter)

- Bostadsområde och flerfamiljshus i 3 våningar och lägre (friliggande).
- Villa, radhus, kedjehus eller grupphusbebyggelse.
- Större byar och gårdssamlingar.
- Enstaka större industrier.

Grupp III (insatstid normalt under 30 minuter)

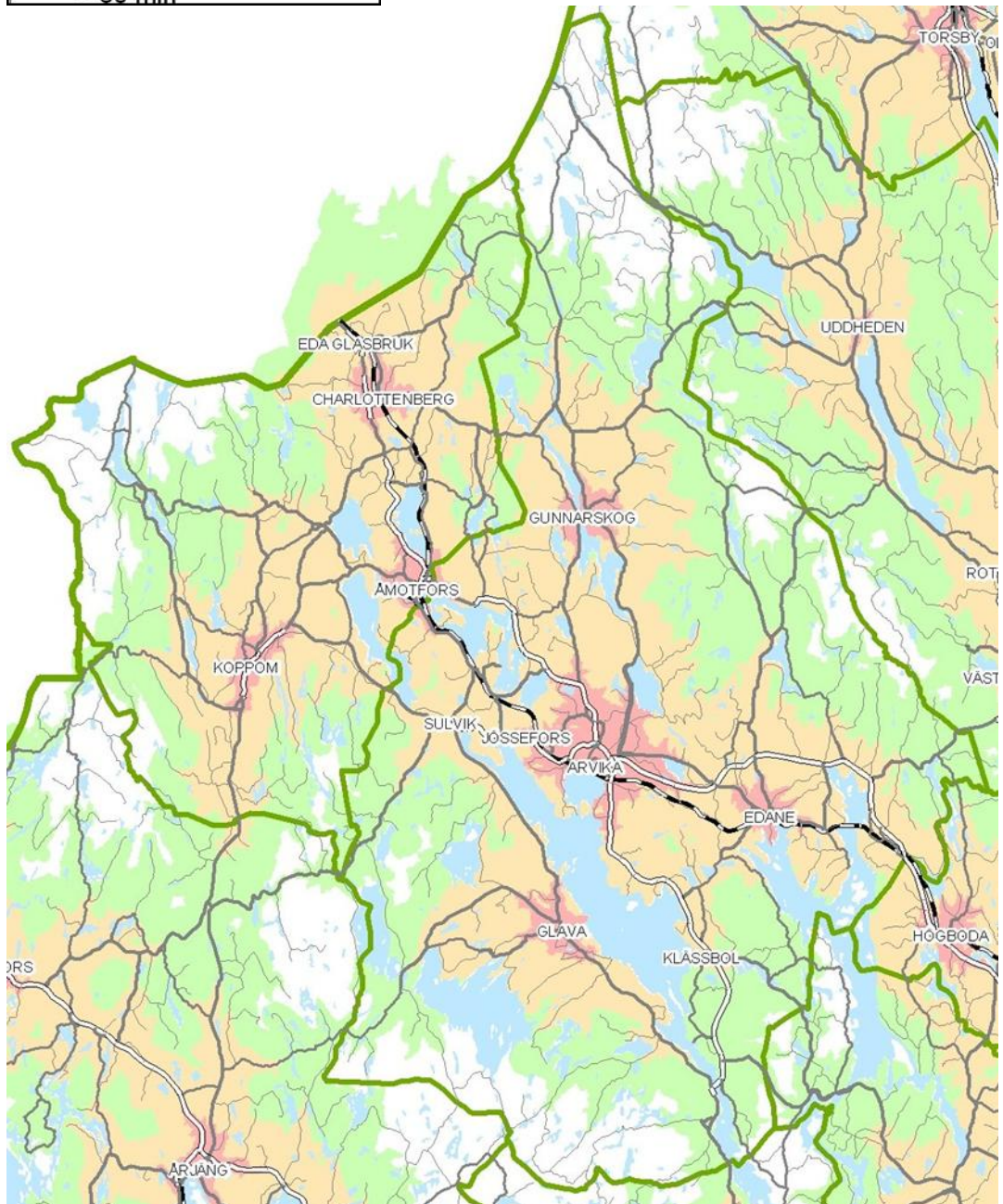
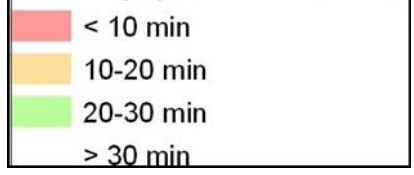
- Enstaka byggnader och gårdar.
- Mindre byar.

Exempel på insatstider olika platser inom kommunen, i minuter

ORT	Livrädning med rökdyk	Samtidig utvändigt livräddning	Utvändig släckning soteld gräs/skog	Sjukvård Första Hjälp	Losstagning vid trafikolycka	Kemdykning*
Arvika C	10	10	10	10	10	12
Fiskevik	13	17	13	13	13	17
Jössefors	10	14	10	10	10	14
Sulvik	15	19	15	15	15	19
Klässbol	16	20	16	16	16	20
Stavnäs K:a	22	25	22	22	22	25
Strand Å-fors	15	15	10	10	10	25
Älgå	14	17	14	14	14	22
Glava	10	29	10	10	10	32
Stömne	22	27	22	22	22	31
Högerud	15	19	15	15	15	19
Edane	13	13	10	10	10	16
Mangskog	18	21	18	18	18	21
Gunnarskog	20	20	10	10	10	20

* Kemdykning med kemdräkter.

Räddningstjänstens insatstider



Ledning av räddningsinsatser

Då befäl är placerade på respektive station finns en förmåga att leda flera räddningsinsatser samtidigt så länge dessa är begränsade (exempelvis kan hanteras av personal från en station). RCB ansvarar då för den strategiska ledningen och fördelar resurser mellan de pågående insatserna.

Vid komplexa insatser (exempelvis insatser som kräver personal från flera brandstationer och/eller omfattande samverkan) tar RCB rollen som räddningsledare. Om flera komplexa insatser inträffar samtidigt i kommunen måste bistånd enligt avtal begäras från närliggande räddningstjänster.

Uthållighet vid räddningsinsatser

Vid insatser som pågår en längre tid, så lång tid att insatspersonalen behöver avlösning, så är det brukligt att detta löses genom inkallande av egen, ledig, personal. Även ledningsresurser kan inkallas på detta sätt. Om inte detta är möjligt så krävs bistånd från närliggande räddningstjänster.

Olycksundersökning

Ur varje olycka ska erfarenheter dras vilka sedan ska ligga till grund för ett effektivare skadeförebyggande arbete och räddningsinsatser. Dessa erfarenheter ska hittas med hjälp av olycksundersökningar som ska genomföras efter inträffade olyckor och tillbud. Olycksundersökningar utförs utifrån framtagna rutiner. Omfattningen av olycksundersökningen ska variera med behovet. Särskilt intresse ska läggas på erfarenheter från samverkan med andra aktörer, både i skadeförebyggande och operativt skede. Dessa aktörer ska sedan meddelas resultatet från genomförda olycksundersökningar.

Erfarenheter från egna olycksundersökningar såväl som från andra räddningstjänster och myndigheter kommer att bli delar i erfarenhetsåterföringsprocessen vilken i sin tur kommer leda till en effektivare räddningstjänst.

Eldstadsrelaterade bränder ska särskilt följas upp, antingen genom kommunens skorstensfejarmästares försorg eller med stöttning av denne.

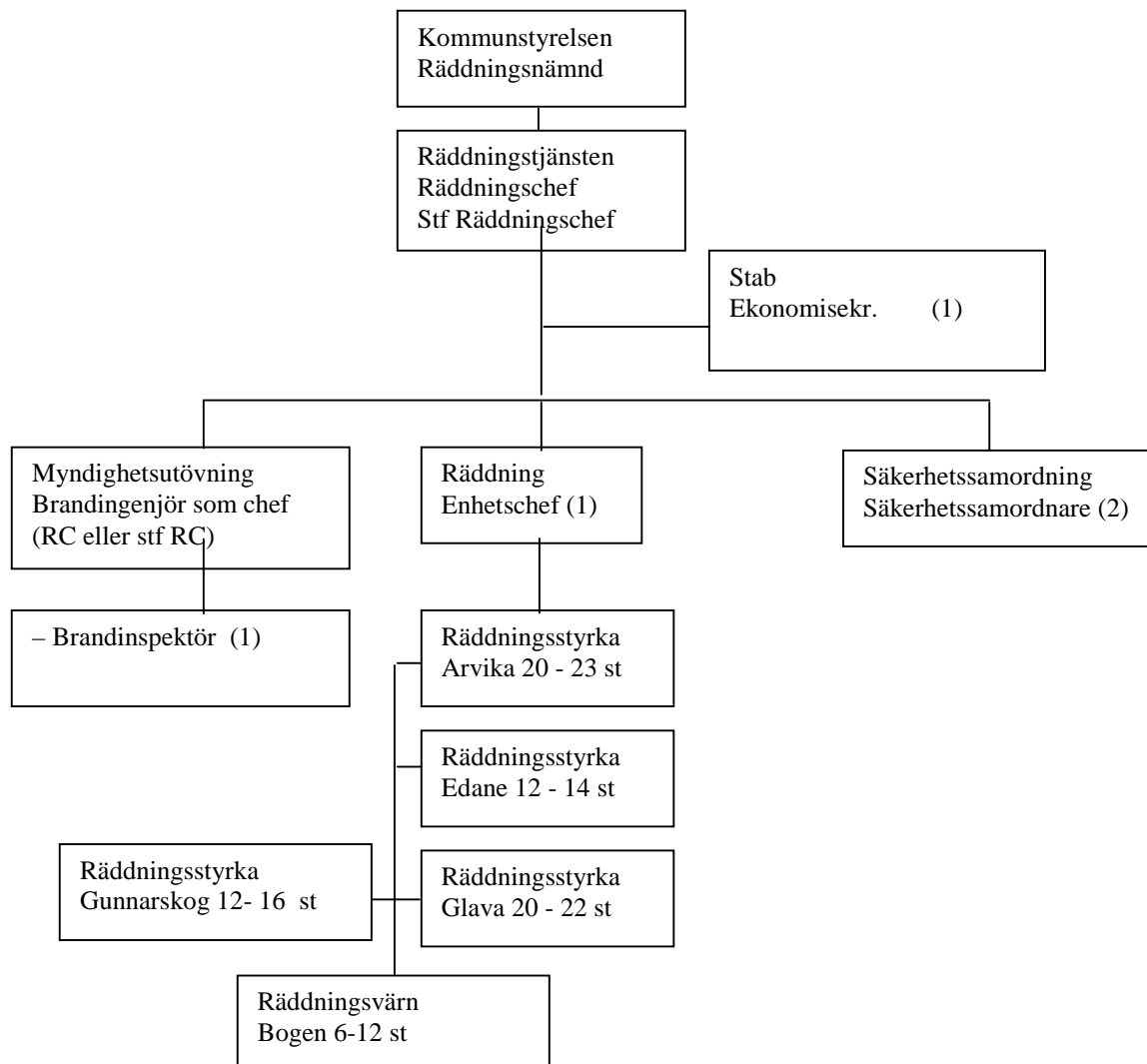
Fördjupade olycksundersökningar ska genomföras när RCB eller räddningschefen anser det befogat samt ska alltid övervägas när nedanstående kriterier är uppfyllda om det inte är uppenbart onödigt eller andra olycksundersökningar prioriteras.

- Utbruten brand i offentlig byggnad/tillsynsobjekt
- Brand som vållat allvarlig kroppsskada
- Brand som har spridit sig över brandcellsgräns eller som riskerat att göra detta.
- Personer kvar i startbrandcellen vid räddningstjänstens ankomst.
- Trafikolyckor som inträffar på platser eller vägsträckor där det tidigare inträffat allvarliga olyckor.
- Olyckor med farliga ämnen som vållat kroppsskada eller allvarlig miljöskada.

- Drunkningstillbud där den nödstälde inte på egen hand har lyckats ta sig i säkerhet
- Dödsolyckor
- Olyckor med ett större antal skadade som kräver sjukhusvård
- Olyckor vid samhällsviktig verksamhet

Räddningstjänstens organisation

I detta stycke beskrivs hur Räddningstjänsten ska vara organiserad för att uppnå målsättningarna i tidigare delar av handlingsprogrammet.



Brandvattenförsörjning

För vattenförsörjning och räddningsinsatser ska räddningstjänsten ha egna tankfordon både i Arvika och Glava med en kapacitet av minst 10 kubikmeter samt tillgång till brandposter, branddammar och vattenreservoarer som exempelvis förberedda platser vid sjöar och vattendrag.

Brandposter med kapacitet och tillgänglighet enligt Svenska vatten- och avloppsverksföreningens anvisningar ska finnas i tätorterna Arvika, Edane, Glava och Gunnarskog. Underhåll av kommunens brandposter åligger det kommunägda bolaget Arvika Teknik AB som också svarar för att räddningstjänsten har aktuella kartor som tydligt anger brandposternas läge.

Utifrån att räddningstjänsten har utrustning och bemanning att vattenförsörja genom tankbil så ska räddningstjänsten vara delaktiga i att brandpostnätet områdesvis behovsdimensioneras.

Där det behövs ska branddammar eller andra vattentag anordnas. Vattentagen ska vara tydligt utmärkta. Räddningstjänsten ska revidera och föra plan över branddammsbeståndet och se till att dammarna är i brukbart skick.

Höjd beredskap

För räddningstjänst under höjd beredskap finns krigsbranddammar att tillgå inom tätorten. Räddningstjänsten har tillgång till viss utrustning och materiel för att kunna öka förmågan i händelse av höjd beredskap.

För planering av det civila försvaret och inför kommunens skyldigheter vid höjd beredskap ansvarar säkerhetssamordningen.

Viktigt meddelande till allmänheten

Kommunens innevånare ska kunna varnas och alarmeras vid allvarliga olyckshändelser. Detta gäller även vid olyckor som inträffat utanför kommunen, men som kan påverka kommunens innevånare.

Vid behov av snabb information ska kommuninnevånarna varnas efter räddningsledarens beslut via Sveriges Radio i riks- och lokalradio direkt åtföljt av aktuell information, råd och anvisningar.

Inom Arvika tätort ska signalen ”**Viktigt meddelande till allmänheten**” (VMA) kunna ges via tyfoner utefter transportlederna för farligt gods och i anslutning till vissa andra riskobjekt. Signalen ska kunna utlösas från SOS-centralen i Karlstad och huvudbrandstationen i Arvika efter begäran från räddningsledaren. Signalen ska kunna utlösas inom 3 minuter efter order.

Signalen ”viktigt meddelande” består av upprepade 7 sekunder långa ljudstötter med 14 sekunders paus emellan under tre minuter. När signalen hörs ska

allmänheten bege sig inomhus, stänga fönster, dörrar och ventiler samt lyssna på riks- eller lokalradio.

Vid olyckor och samhällsstörningar där allmänheten kan förväntas söka information i stor omfattning har räddningstjänsten möjlighet att nå ut med information via 113 13, Sveriges nationella nummer för information vid allvarliga olyckor och kriser. Detta är ett telefonnummer som hanteras av SOS Alarm AB.

Kommunikation

Räddningstjänsten har på alla sina enheter förmåga att kommunicera via kommunikationssystemet RAKEL. RAKEL är ett system för kommunikation mellan alla de organisationer och myndigheter som arbetar vid olyckor och kriser. Utöver RAKEL finns förmågan att kommunicera via mobil telefoni.

Alarmering

Kommunen har avtal med SOS Alarm AB. Utalarmering sker efter räddningschefens direktiv i form av en alarmeringsplan. Alarmeringsplanen ska omfatta alla tänkbara nödlägesituationer inom kommunen.

Larmkommunikation till brandstationerna från SOS-centralen sker via två av varandra oberoende vägar.

Larmknapp för alarmering av räddningsstyrka ska finnas vid brandstationerna i Arvika, Edane, Glava och Gunnarskog.

Automatiska brandlarm kan anslutas till SOS-centralen för alarmering av räddningsstyrka.

Räddningsstyrkan i Arvika larmas via högtalarsystem på brandstationen eller trådlös personmottagarutrustning. Räddningsstyrkorna i Edane, Glava och Gunnarskog larmas via trådlös personmottagarutrustning

Räddningstjänsten ansvarar för drift och underhåll av in- och utgående alarmeringsutrustning

Vid omfattande avbrott i teletrafiken ska information ges via radio.

Räddningstjänsten kan på den plats som berörs ställa ut ett fordon utrustat med RAKEL och mobiltelefon för att säkerställa alarmering och det bedöms som nödvändigt av räddningschef i beredskap.

Avtal om samverkan

Enligt kap 1 6§ lagen om skydd mot olyckor framgår att de myndigheter som svarar för räddningstjänst är skyldiga att samverka med varandra. Separata avtal om samverkan är inte nödvändigt annat än i de fall omedelbart bistånd behövs.

Mellan Arvika och Eda kommuner finns ett ömsesidigt räddningstjänstavtal som för Arvikas del reglerar att Åmotfors räddningsstyrka med automatik ska larmas vid insatser där Åmotfors är närmsta räddningsstyrka samt i övrigt bistå varandra vid behov.

Genom länssamverkan har överenskommelse träffats om att vid räddningsinsats ska närmaste räddningsstyrka larmas initialt för att ge lägsta möjliga insatstid.

Övriga avtal

- mellan Arvika kommun och Kongsvingers kommun gällande ömsesidig hjälp vid brand eller olyckshändelser.
- mellan länets räddningstjänster om bistånd vid räddningsinsatser och gränslös räddningstjänst
- mellan Arvika kommun och Försäkringsbranschens restvärdesräddning gällande restvärdesinsatser samt särskilda insatser vid olyckor på väg och järnväg.
- mellan Arvika och Eda kommuner om gemensam ledningsorganisation inklusive befälsberedskap
- mellan Arvika och Säffle kommuner om gemensam ledningsorganisation inklusive befälsberedskap
- Mellan Arvika, Eda och Säffle kommuner om gemensam säkerhetssamordning
- mellan Arvika kommun och Landstinget i Värmland om räddningstjänstens besvarande av IVPA-larm samt hjälp till ambulans i andra fall.

Samtliga avtal finns i sin helhet på Räddningstjänstens expedition.